



СЛУЖБЕНИ ЛИСТ ОПШТИНЕ НОВА ВАРОШ

РОК ЗА РЕКЛАМАЦИЈУ 10 ДАНА

БРОЈ 15. НОВА ВАРОШ, 28. НОВЕМБАР 2013. ГОДИНЕ

1

На основу члана 40. Статута општине Нова Варош ("Службени лист општине Нова Варош", бр.10/2008 и 9/2012), Скупштина општине Нова Варош на седници одржаној 25.11.2013.године, донела је

О Д Л У К У О УСВАЈАЊУ ПЛАНА КАПИТАЛНИХ ИНВЕСТИЦИЈА ОПШТИНЕ НОВА ВАРОШ 2014-2018.ГОДИНА

Члан 1.

Усваја се План капиталних инвестиција општине Нова Варош 2014-2018 година.

Члан 2.

Саставни део ове Одлуке чини и текстуални део Плана капиталних инвестиција општине Нова Варош 2014-2018 година.

Члан 3.

Ову Одлуку са текстуалним делом Плана капиталних инвестиција општине Нова Варош 2014-2018 година, објавити у "Службеном листу општине Нова Варош".

Члан 4.

Ова Одлука ступа на снагу осмог дана од дана објављивања у "Службеном листу општине Нова Варош".

СКУПШТИНА ОПШТИНЕ НОВА ВАРОШ
Број:06-41/20/2013-02 од 25.11.2013.године

ПРЕДСЕДНИК
Скупштине општине
Бранислав Дилпарић, с.р.



**ПЛАН КАПИТАЛНИХ ИНВЕСТИЦИЈА
ОПШТИНЕ НОВА ВАРОШ
2014 – 2018. година**

у Новој Вароши, јун 2013

САДРЖАЈ

<u>1. УВОД</u>	<u>5</u>
<u>2. ПИСМО ПРЕДСЕДНИКА ОПШТИНЕ</u>	<u>6</u>
<u>3. ОСНОВНИ ПОДАЦИ О ОПШТИНИ</u>	<u>7</u>
<u>3.1. Основни демографски подаци.....</u>	<u>7</u>
<u>3.2. Економска развијеност.....</u>	<u>8</u>
<u>3.3. Локална самоуправа.....</u>	<u>10</u>
<u>3.4. Услови за инвестирање.....</u>	<u>11</u>
<u>4. ПРОЦЕДУРА ИЗРАДЕ И УСВАЈАЊА ПКИ</u>	<u>16</u>
<u>4.1. Правилник за припрему ПКИ у Општини</u>	<u>16</u>
<u>4.2. Календар активности и основни кораци у припреми ПКИ</u>	<u>17</u>
<u>4.3. Субјекти задужени за израду ПКИ.....</u>	<u>18</u>
<u>4.4. Пројектни образац.....</u>	<u>18</u>
<u>4.5. Критеријуми и модел за рангирање и селекцију капиталних пројеката.....</u>	<u>19</u>
<u>5. ПРИКАЗ КАПИТАЛНИХ ПРОЈЕКТА.....</u>	<u>20</u>
<u>5.2.Преглед капиталних пројеката по областима инвестирања.....</u>	<u>24</u>
<u>5.3.Преглед капиталних појеката по изворима финансирања.....</u>	<u>25</u>
<u>5.4.Преглед капиталних појеката по степену припремљености.....</u>	<u>25</u>
<u>5.5.Приказ појединачних капиталних пројеката.....</u>	<u>25</u>
<u>5.1.6 – 2</u>	<u>40</u>
<u>5.1.6 – 3</u>	<u>63</u>
<u>5.1.6 – 3</u>	<u>69</u>
<u>5.1.6 – 1</u>	<u>71</u>
<u>5.1.6 – 2</u>	<u>85</u>
<u>6. ФИНАНСИЈЕ ОПШТИНЕ НОВА ВАРОШ.....</u>	<u>91</u>
<u>6.1. Анализа досадашњег стања финансија Општине.....</u>	<u>91</u>
<u>6.2. Оцена кредитне способности Општине.....</u>	<u>94</u>
<u>6.3. Преглед задужења Општине.....</u>	<u>96</u>
<u>6.4. Коначна оцена стања финансија и кредитне способности Општине.....</u>	<u>97</u>
<u>6.5. Пројекција буџета за период 2014-2018. године.....</u>	<u>97</u>
<u>7. УЧЕШЋЕ ГРАЂАНА У ПРОЦЕСУ ПРИПРЕМЕ ПКИ.....</u>	<u>100</u>
<u>8. АНЕКСИ.....</u>	<u>101</u>

Општина:	Нова Варош
Назив документа:	План капиталних инвестиција
Контакти	
Адреса:	Карађорђева 32
Телефон:	033 62-140
Факс:	033 62-142
Емаил:	ounvaros@gmail.com
Председник општине	Димитрије Пауновић
Радни тим за припрему капиталног плана Општине:	
Координатор Тима:	Мирјана Ћировић
Чланови Тима	<ul style="list-style-type: none"> • Миља Васојевић • Мирољуб Шапоњић • Милинко Шапоњић • Радмила Стојановић • Мерхила Дивац • Зоран Млађеновић • Весна Цупарић • Цвета Бјелић
Датум израде:	Јун, 2013. година

План капиталних инвестиција Општине Нова Варош израђен је уз подршку Европске уније и Владе Швајцарске преко Програма европског партнерства са општинама ЕУ ПРОГРЕС. Општина Нова Варош искључиво је одговорна за садржај овог документа и он не представља неопходно ставове Европске уније и Владе Швајцарске.

1. УВОД

Општина Нова Варош почела је израду Плана капиталних инвестиција и Програмског буџета, уз технички подршку коју финансирају Европска унија и Влада Швајцарске преко Програма европског партнерства са општинама – ЕУ ПРОГРЕС. Овим ће се створити услови за ефикасније трошење новца из буџета и бољи приступ спољашњим изворима финансирања за велике пројекте.

План капиталних инвестиција (ПКИ) је јавни, стратешки документ којим се одређују главне смернице инвестиционог развоја општине за следећих пет година, у односу на расположиву количину новца која може да буде уложена.

План капиталних инвестиција је основни документ за планирање капиталних издатака у локалном буџету. једна од најважнијих функција плана је обезбеђење усаглашености стратегије развоја општине Нова Варош са реалним финансијским могућностима.

2. ПИСМО ПРЕДСЕДНИКА ОПШТИНЕ

Драги суграђани,

Пред вама је План капиталних инвестиција општине Нова Варош за период 2014-2018. год. Основна сврха овог документа је да вам пружимо најважније информације о капиталним пројектима и инвестицијама за период од 5 година, као и околностима и одлукама којим смо се водили приликом његовог састављања.

Имајући у виду да најзначајнији део новца стиже у локални буџет кроз наплату пореза, наша обавеза је да њиме располажемо у интересу заједнице и да грађанима представимо податке који су тачни и разумљиви.

План капиталних инвестиција намењен је свим грађанима који желе да буду обавештени о томе на које се инвестиционе пројекте троше прикупљена средства у буџету као и да прате њихову реализацију.

Надамо се да је овај документ објаснио кључна питања и тако учинио да планирање капиталних пројеката значајних за ширу заједницу буде приступачно и разумљиво свим грађанима.

План капиталних инвестиција настао је као резултат иницијативе за веће укључивање јавности у целокупан систем буџетског планирања и потрошње и надам се да ћете и у наредним годинама бити спремни да се одазовете позиву да заједно планирамо развој наше Општине.

На крају желимо да посебну захвалност упутимо Европској унији и Влади Швајцарске преко Програма европског партнерства са општинама ЕУ ПРОГРЕС, захваљујући чијој су подршци, наши стручњаци добили прилику да се упознају са најсавременијим искуствима развијених Западних земаља у овом домену и да их, судећи по овом документу, успешно пренесу на наше услове.

Димитрије Пауновић

Председник општине Нова Варош

3. ОСНОВНИ ПОДАЦИ О ОПШТИНИ

Општина Нова Варош се налази у југозападном делу Србије и средишњем простору Златиборског округа. Географски положај Општине је 42°26'32" северне географске ширине и 19°16'12" географске дужине. Нова Варош се граничи са општинама Пријепоље, Прибој, Чајетина, Ариље, Ивањица и Сјеница. Оивичена је планинским венцима: Златара, Голије, Јавора, Чемернице, Мучња, Муртенице и Златибора. Југозападну границу Општине представља река Лим.

Општина Нова Варош спада у изразито брдско-планинско подручје, са наглашеном и оштром денивелацијом терена. Најнижа надморска висина је на обали Лима, око 436 метара, а највиша на Златару, на Голем Брду - 1626 метара. Њена средња надморска висина се креће око 1000 метара, а само градско подручје се налази на 950 - 1050 метара надморске висине.

Територија општине Нова Варош је "пресечена" на два, скоро једнака дела, језерима која су подигнута на реци Увац (Увачко, Златарско и Радоињско језеро). Површина Општине Нова Варош износи 581,47 км².

Подручје општине Нова Варош има умерено планинску климу због струјања ветрова са приморја, па због тога и изузетно квалитетан ваздух.

3.1. Основни демографски подаци

На територији општине Нова Варош према последњем попису, живи 16.6 хиљада становника

Табела 3.1: Становништво – укупан број и структура по полу и старости

Године старости	Мушки пол	Женски пол	Укупно
0-4	292	271	563
5-9	373	362	735
10-14	360	382	742
15-19	447	443	890
20-24	564	531	1095
25-30	526	431	957
30-34	461	379	840
35-39	447	426	873
40-44	507	472	979
45-49	594	590	1184
50-54	752	722	1474
55-59	833	778	1611
60-64	632	669	1301
65-69	458	494	952
70-74	408	557	965
75-79	345	460	805
80-84	209	282	491
>84	66	115	181
УКУПНО	8.274	8.364	16.638

Извор података: Статистички годишњак РС за 2012. годину (РЗЗС)

3.2. Економска развијеност

У Општини је запослено нешто преко 1.800 људи, од чега се највећи број односи на запослене у прерађивачкој индустрији (34.5%). За њима следе запослени у образовању и здравственој заштити (17.5% и 15.3%, респективно).

Табела 3.2: Запосленост по делатностима

Делатност	Број запослених	Удео у укупном броју (%)
Пољопривреда, шумарство и рибарство	46	2.5%
Рударство	0	0.0%
Прерађивачка индустрија	634	34.5%
Снабдевање електричном енергијом, гасом и паром	152	8.3%
Снабдевање водом и управљање отпадним водама	89	4.8%
Грађевинарство	4	0.2%
Тр. на велико и мало и попр. моторних возила	60	3.3%
Саобраћај и складиштење	32	1.7%
Услуге смештаја и исхране	38	2.1%
Информисање и комуникације	15	0.8%
Финансијске делатности и делатност осигурања	15	0.8%
Пословање некретнинама	0	0.0%
Стручне, научне, иновационе и техничке делатности	10	0.5%
Административне и помоћне, услужне делатности	4	0.2%
Државна управа и обавезно социјално осигурање	118	6.4%
Образовање	322	17.5%
Здравствена и социјална заштита	282	15.3%
Уметност, забава и рекреација	17	0.9%
Остале услужне делатности	1	0.1%
Укупно	1.838	100.0%

У јавним службама (државна управа и обавезно социјално осигурање) ради 6.4% од укупног броја запослених.

У Општини је тренутно активно 563 организација које делују у најразличитијим делатностима, што указује на њихову уситњеност и одсуство посебно значајнијих делатности за Општину.

Табела 3.3: Број предузећа, радњи и установа по делатностима 2013. год.

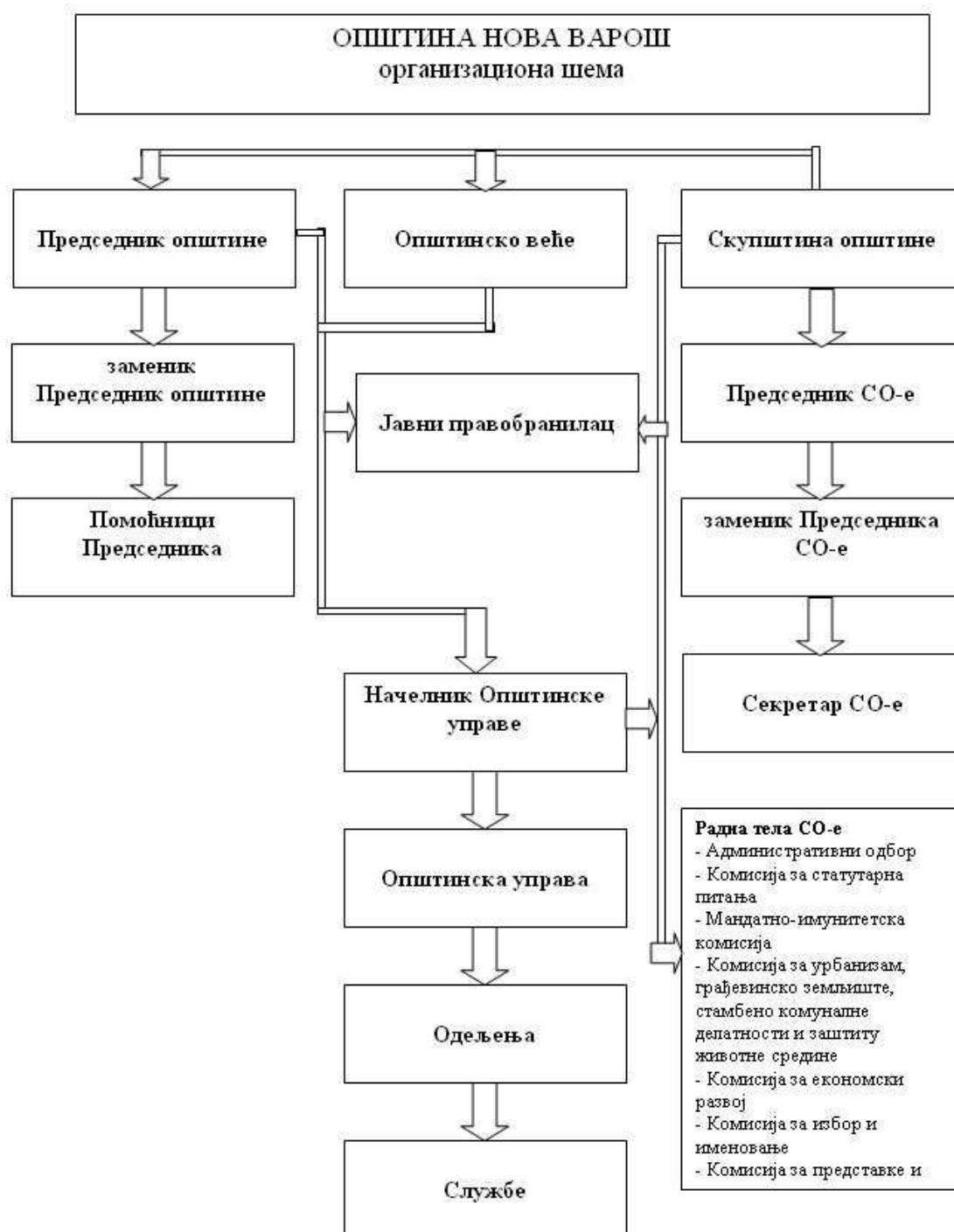
Делатности	Број предузећа, радњи и установа	Удео у укупном броју (%)
Пољоприв.произ.	13	2,3
Шумарс. и сеча дрв.	13	2,3
Произ.прех.произ.	20	3,5
Пр. текст.	5	0,9
Произ. пренос и дист. ел. енерг.	3	0,5

Делатности	Број предузећа, радњи и установа	Удео у укупном броју (%)
Произ. одев. предмета	7	1,2
Прерада дрвета и пр. од дрвета	12	2,1
Штамп. и штамп. услуге	4	0,7
Произ. произ. од гуме и пласт.	3	0,5
Пр. произ. од остал.немат. минер.	3	0,5
Пр. метал. произ.	1	0,2
Произ. елек. опр.	1	0,2
Приз. делова и опреме за мот. воз.	1	0,2
Произ. ост. намешт.	3	0,5
Произ. намеш.	2	0,4
Поправка машина	1	0,2
Скупљање. пречиш. и дистр. воде	1	0,2
Изградња стамб. и нест. згр	5	0,9
Остал. специј. грађ. рад.	19	3,4
Трговина на мало	125	22,2
Трговина на велико	28	5,0
Друмски превоз терета	51	9,1
Усл. делат. у копн. саобраћају	1	0,2
Хотели и сл. смеш.	4	0,7
Усл.припр. и посл. пића	44	7,8
Издав. Новина	1	0,2
Рачун. програм.	3	0,5
финанс. Услуге	5	0,9
Осигурање	4	0,7
Остале пом. Дел. у пружању финанс услуга	2	0,4
Купов. и прод. власт. некрет.	1	0,2
Рачун. књиг. послови	21	3,7
Архит. делат.	2	0,4
Фотограф. усл.	5	0,9
Омлад. задр.	1	0,2
Делат. држав. органа	8	1,4
Основ. образ.	5	0,9
Сред. образ.	2	0,4
Социјал. зашт.	2	0,4
Делат. библиот. и ост. кул.	2	0,4
Спор. забав. и рекреат. дел.	24	4,3
Делат. удруж.	103	18,3
Попр. рач. и пред. за лич. употребу	3	0,5
Остале лич. и усл. делат.	23	4,1
УКУПНО	563	100.0

Нешто већи број организација је активно у трговини, и то у трговини на мало (22.2%), и у трговини на велико (5.0%). Следећа значајнија делатност је друмски превоз у којој је ангажовано око 9% становника Општине.

3.3. Локална самоуправа

Општинска управа Нове Вароши организована је као јединствен орган. Организациона структура и међусобни односи појединих јединица управе могу се видети у доњем Органиграму.



У Општини је активно 6 јавних предузећа од којих су пет организациони делови републичких предузећа. Општина је основач ЈКП „ септембар“.

Табела 3.4: Јавна предузећа активна у Општини

Ред. бр.	Јавна предузећа	Број запослених
1.	ЕПС-Дринско-Лимске ХЕ	157
2.	ЕДП- погон ЕД Нова Варош	48
3.	АД Телеком Србије, јединица Нова Варош	16
4.	ПТТ саобраћаја Србије-јединица поштанске мреже Србије	22
5.	"Србијашуме" Шумска секција Нова Варош	32
6.	ЈКП "3. септембар" Нова Варош	95
	УКУПНО	370

У овим предузећима запослено је укупно 370 људи.

3.4. Услови за инвестирање

Општина улаже посебне напоре да на свом подручју створи повољни амбијет за привлачење инвестиција и подстицање економског развоја. У том смислу Општина је ставила акценат на развој комуналне инфраструктуре и формулисање посебних подстицајних мера економског развоја.

3.4.1. Урбанистички развој и инфраструктура

Путна инфраструктура - Нова Варош се налази на магистралном путу М-21, на пола пута од Јадранског мора. Сва насељена места у општини Нова Варош су повезана путном мрежом са централним месним заједницама, а потом и градом (60 км регионалних путева и 197 км локалних путева). Мрежа некатегорисаних путева је дужине преко 300 км.

Систем водоснабдевања - Већина месних заједница има изграђене водоводне објекте, мада велики број домаћинстава има индивидуално водоснабдевање. Посебан проблем представља заштита каптажа, црпних станица, резервоара и дотрајали цевоводи.

Канализациони систем са постројењем за пречишћавање отпадних вода - у општини Нова Варош не постоји систем за пречишћавање отпадних вода, већ се отпадне воде путем колектора испуштају у варошку реку, односно у реку Бистрицу. Није урађен катастар загађивача али је број предузећа која имају обавезу да ураде процену утицаја на животну средину врло мали. Канализациона мрежа покрива око 2.580 домаћинстава и 300 правних лица. Укупна дужина примарне фекалне канализације је 13км, а кишне 5 км. Сеоска домаћинства немају канализациону мрежу.

ПТТ инфраструктура - Сва насељена места су покривена телефонском мрежом. У свим месним центрима постоји јединица градске поште, а сва насељена места преко поштанских радника користе услуге јавног предузећа Пошта.

Олакшице за инвеститоре - Општина Нова Варош је усвојила Локални акциони план запошљавања, определила средства у буџету Општине и

закључила уговор са НСЗ о реализацији програма самозапошљавања и давања субвенција послодавцима за отварање нових радних места.

Општина Нова Варош има урађена планска документа која унапређују амбијент за инвестирање и подстицање економског развоја и то:

- Просторни план општине Нова Варош
- План генералне регулације за подручје града
- Генерални план туристичке зоне Златара

3.4.2. Локације и инфраструктурни услови

У циљу привлачења инвестиција на свом подручју, Општина је припремила више атрактивних локација које стоје на располагању потенцијалним инвеститорима. Међу овим локацијама, као посебно атрактивне могу се издвојити следеће:

Локација 1: “Браношевац“

- Површина локације: 2 x 20 а 26 м²
- Намена земљишта: Грађевинско
- Изграђени објекти на локацији: Не
- Власничка структура: 100% власништво Општине
- Инфраструктура: водовод, канализација, струја високог напона, приступни пут, телекомуникације
- Микро локација: Источни део града, са десне стране магистралног пута М 21
- Цена и услови прибављања: Цена и услови закупа зависе пре свега од броја радника, који ће инвеститор упослити
- Накнада за уређивање: ГЗ 600 / м²
- Локалне олакшице и подстицаји: Новооснованим предузећима и радњама и првој години рада комунална такса на истицање фирме умањује се 99%

Локација 2: “Индустријска зона 1“

- Површина: локације 03а 09м²
- Намена земљишта: Грађевинско
Изграђени објекти на локацији: 1 објекат у лошем стању, предвиђен за рушење
- Власничка структура: 100 % власништво општине
- Инфраструктура: водовод, канализација, струја високог напона, приступни пут, телекомуникације
- Микро локација: Источни део Нове Вароши, са десне стране улице Јована Цвијића, ДП 231 Нова Варош-Сјеница

- Цена и услови прибављања: Цена и услови закупа зависе пре свега од броја радника, који ће инвеститор уполити
Накнада за уређивање: ГЗ 600 РСД / м²
- Локалне олакшице и подстицаји: Новооснованим предузећима и радњама и првој години рада комунална такса на истицање фирме умањује се 99%

Локација 3: “Индустијска зона 2”

- Површина локације: Оба 20м²
- Намена земљишта: Грађевинско
- Изграђени објекти на локацији: Не
- Власничка структура: 100% власништво општине
- Инфраструктура: водовод, канализација, струја високог напона, приступни пут, телекомуникације, саобраћајна веза са магистралним путем М21 преко старе трасе магистралног пута
- Микро локација: Источни део града, са леве стране магистралног пута М21 из правца Ужица. Представља острво између старе и нове трасе магистралног пута М21
- Цена и услови прибављања: Цена и услови закупа зависе пре свега од броја радника, који ће инвеститор уполити
- Накнада за уређивање: ГЗ 600 РСД / м²
- Локалне олакшице и подстицаји: Новооснованим предузећима и радњама и првој години рада комунална такса на истицање фирме умањује се 99%

Локација 4: “Центар”

- Површина локације: 15а 04м²
- Намена земљишта: Грађевинско
- Изграђени објекти на локацији: Један објекат у лошем стању, делом урушен, предвиђен за рушење
- Власничка структура: 100% власништво општине
- Инфраструктура: водовод, канализација, струја високог напона, приступни пут, телекомуникације, има везу са магистралним путем М21 улицом Борисављевића сокак
- Локација: Централни део града, поред магистралног пута М21, са његове северне стране
- Цена и услови прибављања: Цена и услови закупа зависе пре свега од броја радника, који ће инвеститор уполити
- Накнада за уређивање: ГЗ 1000 РСД / м²

- Локалне олакшице и подстицају: Новооснованим предузећима и радњама и првој години рада комунална такса на истицање фирме умањује се 99%

Локација 5: “Златар“

- Површина локације: 82а 02м²
- Намена земљишта: Грађевинско
- Изграђени објекти на локацији: Не
- Власничка структура: 100 % власништво општине
- Инфраструктура: водовод, канализација, струја високог напона, приступни пут, телекомуникације, колски приступ треба остварити са локалне саобраћајнице
- Микро локација: Изван града, са десне стране пута Нова Варош-Сјеница из правца Нове Вароши
- Цена и услови прибављања: Цена и услови закупа зависе пре свега од броја радника, који ће инвеститор упослити
- Накнада за уређивањ: ГЗ 400 РСД / м²
- Локалне олакшице и подстицају: Новооснованим предузећима и радњама и првој години рада комунална такса на истицање фирме умањује се 99%

Локација 6: “Воћњак“

- Површина локације: 38а 2м²
- Намена земљишта: Грађевинско
- Изграђени објекти на локацији: Не
- Власничка структура: 100% власништво општине
- Инфраструктура: водовод, канализација, струја високог напона, телекомуникације. Приступни пут нема, проблем ће бити решен при изради плана Генералне регулације
- Микро локација: У западном делу града, на самом изласку, са леве стране магистралног пута М21, из правца Ужица
- Цена и услови прибављања: Цена и услови закупа зависе пре свега од броја радника, који ће инвеститор упослити
- Накнада за уређивање: ГЗ 600 РСД / м²
- Локалне олакшице и подстицају: Новооснованим предузећима и радњама и првој години рада комунална такса на истицање фирме умањује се 99%

Локација 7: “Спортски комплекс-Спортски центар“

- Површина локације: 45 000 м²
- Намена земљишта: Грађевинско

- Изграђени објекти на локацији: Не
Власничка структура: 100 % власништво општине
- Инфраструктура: водовод, канализација, струја високог напона, приступни пут, телекомуникације
- Микро локација: На раскрсници магистралне саобраћајнице М22 Београд-Подгорица, саобраћајнице Нова Варош-Сјеница-Ивањица и улазног пута у Нову Варош
- Цена и услови прибављања: Цена и услови закупа зависе пре свега од броја радника, који ће инвеститор упослити
- Накнада за уређивање ГЗ 600 РСД / м²
- Локалне олакшице и подстицаји: Новооснованим предузећима и радњама и првој години рада комунална такса на истицање фирме умањује се 99%

3.4.3. Најзначајније инвестиције у последње 3 године

У протеклом периоду општина Нова Варош је иницирала и реализовала низ капиталних пројеката, захтевних како у техничко-управљачком, тако и у финансијском смислу. У наредној табели наведено је неколико капиталних инвестиција које су реализоване у протекле три године.

Табела 3.5: Изабране капиталне инвестиције реализоване у Општини

Инвестиција	Износ у дин.	Извор финансирања	Период реализације
Набавка пословног простора на Браношевцу	24.000.000	Буџет Република	2012.
Изградња ски стазе	8.500.000	Буџет општине	2011-2012
Изградња локалних путева и улица	70.295.000	Буџет општине Буџет Републке	2010-2013
Изградња водовода и канализације	22.344.000	Буџет општине Буџет Републке	2010-2013

3.4.4. Усвојени стратешки документи

У протеклом периоду Општина је формулисала и усвојила значајан број стратешких дугорочних докумената којима су постављене основе за плански усмерени развој најзначајнијих друштвених области. У наставку са наведени неки од ових најзначајнијих стратешких докумената:

- Стратегија одрживог развоја општине Нова Варош од 2010-2020. године
- Акциони план за период 2010-2015. за реализацију тратегије одрживог развоја
- Акциони план за младе
- Акциони план запошљавања
- Локални акциони план заштите животне средине

4. ПРОЦЕДУРА ИЗРАДЕ И УСВАЈАЊА ПКИ

Током рада на припреми плана капиталних инвестиција у Општини усвојен је Правилник са пратећим документима којима је заокружен целовити правно-институционални оквир за одвијање ове активност. Формирањем и усвајањем овог оквира створен је системски основ који ће на трајан и одрживи начин уредити процес планирања капиталних инвестиција - свакако једне од активности локалне самоуправе од које у највећој мери зависи будући развој Општине. Саставни део овог оквира чини Правилник за припрему ПКИ, Календар одвијања процеса припреме ПКИ у Општини, дефинисање кључних актера (субјеката) процеса, стандардизовани пројектни образац за презентовање капиталних пројеката, и коначно, критеријуми за вредновање и рангирање ових пројеката.

4.1. Правилник за припрему ПКИ у Општини

Процедура припреме плана капиталних инвестиција у општини Нова Варош дефинисана је Правилником за припрему плана капиталних инвестиција у Општини који је усвојен одлуком Општинског већа од 12. 03. 2013. године. Према споменутој Одлуци капиталним инвестицијама сматрају се:

- Изградња нове инфраструктуре, опреме и земљишта која је повезана са набројаним инвестицијама, под условима да су финансијски и економски оправдани.
- Реконструкција инфраструктуре, објеката и опреме локалне самоуправе.
- Поправка објеката и/или замена постојеће инфраструктуре, опреме која се јавно користи, имовине за коју је надлежна локална самоуправа
- Опрема и возила за јавне функције која су у надлежности локалне самоуправе.

Капиталне инвестиције, које припадају наведеним категоријама, у износу већем од 20.000,00€ и чији је век трајања дужи од 1 (једне) година биће обухваћене Планом капиталних инвестиција.

Према усвојеном Правилнику капиталне инвестиције Општине ће се финансирати средствима:

- Локалног буџета
- Средстава општинског јавног комуналног предузећа
- Средстава централне власти
- Комерцијалних кредита
- Наменских повољних кредита
- Донација
- Јавно – приватног партнерство (ЈПП)

Посебно, једнократни приходи, приходи од продаје имовине, накнаде за уређење земљишта, накнада од закупа земљишта и буџетски нето оперативни вишак – користеће се за финансирање капиталних пројеката. Буџетски приходи ће се користити за финансирање капиталних пројеката који се могу реализовати без додатног задуживања. Дугорочни кредити ће се користити за финансирање

пројеката који се могу финасирати из буџетских прихода, грантова од централне власти и „меким“ кредитима.

О детаљима процедуре погледати Правилник у анексу овог документа.

4.2. Календар активности и основни кораци у припреми ПКИ

Важан део институционалног окира за припрему општинског Плана капиталних инвестиција је Календар којим су дефинисани појединачни кораци, тј. активности у припреми ПКИ, и рокови за њихову реализацију.

У наставку је приказан Календар најважнијих активности припреме Плана капиталних инвестиција (ПКИ) у општини Нова Варош:

Календар активности припреме ПКИ у општини Нова Варош

РОКОВИ	КОРАК	АКТИВНОСТ
Јануар 1 – Фебруар 1	1	Усвајање одлуке о постављању Радне групе за припрему ПКИ Годишњи састанак Радне групе
Фебруар 1 – Фебруар 28	2	Формирање/ажурирање правне основе припреме ПКИ Општине <ul style="list-style-type: none"> ● Правилник о припреми ПКИ Општине ● Годишњи календар припреме ПКИ ● Смернице о задуживању ● Критеријуми за вредновање пројеката ● Пројектни образац ● Збирна листа пројеката
Март 1 – Март 31	3	Радна група за ПКИ припрема преглед/инвентар основних средстава Општине
	4	Радна група припрема преглед већ одобрених пројеката чија је имплементација у току
Март 1 – Март 31	5	Радна група припрема анализу стања финансија у Граду
	6	Буџетски корисници и остали учесници у процесу припремају и подносе захтеве за капиталне пројекте
Април 1 – Април 15	7	Радна група прегледа и рангира поднете захтеве/пројекте
Април 15 – Мај 1	8	Радна група припрема 5-годишњи план имплементације пројеката и план финансирања на основу претходне финансијске анализе
Мај 1 – Мај 20	9	Радна група презентује КПИ руководству Општине у складу са дефинисаном процедуром
		Надлежни (Председник, Општинско веће, Општински органи) разматрају ПКИ
		Радна група организује јавне расправе и друге облике учешћа грађана
		Општинска скупштина усваја ПКИ

РОКОВИ	КОРАК	АКТИВНОСТ
Септембар 20 - Октобар 15	10	Одељење за буџет и финансије за финансије разматра предложени ПКИ и на основу тога даје предлог за годишњи буџет
		Пројекти који су планом предвиђени да се реализују у наредној години, улазе у буџет
Октобар 1 – Октобар 15		Информисање грађана капиталном буџету за наредних 5 година
Новембар 15		Састанак буџетских корисника и припрема за имплементацију годишњих активности у реализацију ПКИ за текућу годину
Следећа фискална година		Почетак фискалне године; праћење нових и текућих пројеката; Ажурирање ПКИ

4.3. Субјекти задужени за израду ПКИ

Горе споменутим Правилником за припрему плана капиталних инвестиција у Општини, одређени су субјекти који су задужени за реализацију описаних активности. Као кључни субјект овог процеса одређена је посебна Радна група за капитално инвестиционо планирање.

У процесу израде плана капиталних инвестиција презентованог у овом документу, у општини Нова Варош одлуком Председника општине формирана је посебна Радна група од пет чланова. Кључну улогу у функционисању ове Радне групе има њен координатор чији је задатак био не само да координира рад саме групе, него и свих учесника у вишемесечном процесу припреме плана капиталних инвестиција у коме су учествовали бројни субјекти у оквиру локалне самоуправе.

У овом раду учествовали су представници свих делова Управе: Одељење за имовинско правне, комунално стамбене, урбанистичке послове и послове инспекције; Одељење за финансије и буџет; Одељење за привреду и локални економски развој; Одељење за послове управе, органа општине и друштвене делатности, као и општинска јавна предузећа. Посебно значајну улогу је имала ЈП Дирекција за грађевинско земљиште и изградњу општине Нова Варош.

4.4. Пројектни образац

Важан технички део споменутог оквира за припрему ПКИ чини и посебан Пројектни образац који је Радна група припремила да би се обезбедило да учесници у процесу, буџетски корисници и други актери, могу да на уједначени, стандардизовани начин презентују предлоге својих капиталних пројеката. На тај начин се обезбеђује да сви пројектни предлози могу да се међусобно упоређују и оцењују применом јединствених критеријума и метода.

Пројектни образац је формулисан тако да обезбеди најзначајније податке везане за конкретне пројекте и да омогући доносиоцима одлука да у потпуности сагледају њихове карактеристике и значај за локалну самоуправу. У том смислу овај образац садржи следеће информације:

опште податке о пројекту почевши од назива и шифре пројекта, области на коју се односи, његових циљева, особа које су одговорне за његову реализацију, динамика реализације, извор информација из које је проистекао првобитни предлог, до његовог кратког описа.

Следећа група података које Образац пружа се односе на финансијске елементе, и то, с једне стране, на укупну вредност и структуру трошкова, и с друге стране, на могуће/планиране изворе финансирања.

Важна информација коју Образац треба да обезбеди односи се на статус пројекта, тј. степен његове припремљености и спремности да се приступи његовој имплементацији.

Конечно, у Обрасцу се посебно инсистира на процени ефеката пројекта на локалну самоуправу и на грађане који живе у њој. Ова процена при томе у потпуности кореспондира критеријумима за оцену пројекта, чиме се евалуаторима, као и осталим учесницима процеса, олакшава да сагледају и упоређују различите пројекте посматрано по појединим критеријумима. У питању је пет спречићних критеријума: степен припремљености, тј. спремности пројекта за реализацију, његов финансијски и економски утицај, допринос нивоу услуга у Општини и коначно, утицај на животну средину. Као допуна и специфични корективни фактор у модел су укључени различити ризици са којима би пројекат могао да се суочи у процесу имплементације.

Описани Пројектни образац се налази у Анексу овог документа.

4.5. Критеријуми и модел за рангирање и селекцију капиталних пројеката

Радна група за припрему плана капиталних инвестиција је, користећи домаћа и међународна искуства и уз подршку програма ЕУ Прогрес развила је и усвојила посебан Модел за оцену предложених капиталних пројеката. Модел се састоји од више критеријума на основу којих се сваки појединачни капитални пројекат оцењује. Изабраним критеријумима је, у зависности од њиховог релативног значаја за Општину дат одређени тежински коефицијент (пондер). Оцењивање капиталних пројеката подразумева да им евалуатори (у овом случају Општинска радна група) додељује одређени број бодова по основу сваког критеријума, који се затим коригују применом споменутих коефицијената. По окончању овог процеса, на основу укупног броја добијених бодова, врши се рангирање пројеката тако да пројекти са највишом оценом добијају највиши ниво приоритета у реализацији.

У наставку су наведени критеријуми за оцењивање капиталних пројеката које је Општинска радна група усвојила. У питању је пет следећих група критеријума:

1. Статус пројекта
 - 1.1. Усклађеност са стратегијом Општине
 - 1.2. Општост (да ли служи делу или целини заједнице)
 - 1.3. Повезаност са осталим пројектима који су прихваћени или се већ реализују
2. Финансијски утицај

- 2.1. Учешћа донација, наменских трансфера из Републике, приватног капитала, повољних кредита, сопствених средстава буџетских корисника
- 2.2. Утицај на повећање приходне / смањење расходне стране буџета
- 2.3. Исплативост улагања (способност враћања уложених средстава; стопа приноса; период повраћаја)
3. Утицај на економски развој
 - 3.1. Утицај на додатно запошљавање
 - 3.2. Утицај на одржавање и развој села Утицај на развој туризма
 - 3.3. Утицај на развој туризма
4. Допринос квалитету живота грађана / Ниво услуга
 - 4.1. Допринос развоју инфраструктуре и побољшању друштвеног живота
 - 4.2. Допринос увођењу нових и побољшању нивоа и квалитета постојећих услуга и капацитета
 - 4.3. Доприноси естетском и културном окружењу
5. Утицај на животну средину
 - 5.1. Знатно унапређује животну средину
 - 5.2. Унапређује животну средину
 - 5.3. Неутралан је у односу на животну средину

Као допуна наведеним критеријумима, укључен је и критеријум ризика, који има за циљ да добијене оцене капиталних пројеката коригује за потенцијалне ризике којима конкретни пројекат може да буде изложен. У разматрање се узимају политички, техничко и финансијски ризици.

5. ПРИКАЗ КАПИТАЛНИХ ПРОЈЕКТА

У наставку су приказане листе капиталних пројеката Општине. Прва наведена листа је основна и она садржи преглед свих капиталних пројеката који су у актуелном циклусу припреме ПКИ у текућој буџетској години узети у разматрање. Преглед је при томе начињен тако да су пројекти поређани по редоследу формираном према броју бодова који су им додељени у процесу оцењивања. У питању је дакле, листа оцењених и ранжираних капиталних пројеката.

Након ове листе приложене су и посебне листе: листа капиталних пројеката по областима, по изворима финансирања и по степену припремљености.

Табела 5.1: Збирна листа капиталних пројеката - Нова Варош

РБ	Сектор	Назив пројекта	Шифра пројекта	Статус пројекта	Врста пројекта	Вредност (€)	Вредност (РСД)	Број поена
1	Туризам	Адаптација и опремање хотела "Панорама" на Златару	5.1.3.	урађ.пројект. док.и прибав. грађ.дозвола	инфрастр.	365.780	40,967,400	121.0
2	Развој зајед.	Изградња улица у приградским насељима	5.1.1.	урађени пројекти	инфр.	204.500	22,900,000	119.0
3	Развој зајед.	Изградња улица у градским насељима	5.1.1.	урађени пројекти	инф.	202.700	22.700.000	119.0
4	Туризам	Изградња система за вештачко оснежавање	2.2.2.	35%	инфрастр.	312.500	35.000.000	113.5
5	Зашита жив. сред.	Изградња санитарне депоније	5.1.5.	60%	инфрастр.	5.000.000	560.000.000	112.0
6	Разв.зајед.	Изградња путева у сеоским месним заједницама (12 км асфалтног пута)	5.1.1.	Урађени предмери	инфр.	446.492	50,000,000	109.5
7	Разв.зајед.	Изградња приступних саобраћајница и прикључака са магистр. пута М21 на:-спортски центар -нову аутобуску станицу	5.1.6.-2	0%	инфр.	89.286	10,000,000	108.5
8	Пољопривреда	Центар за пољопривреду и рурални развој	3.3.4.	одлука о формир.	инф.	178.000	20.000.000	108
9	Туризам	Изградња купалишта на Златару-понтонска плажа	2.2.2	степ.заврш. 25%	инфраструкт.	89.286	10,000,000	107.0

РБ	Сектор	Назив пројекта	Шифра пројекта	Статус пројекта	Врста пројекта	Вредност (€)	Вредност (РСД)	Број поена
10	Развој зајед.	Реконструкција дела регионалног пута Н.Варош-Сјеница (деоница Браношевац- Панорама)	5.1.1.	Главни пројекат	инфр.	750.000	84,000,000	106.0
11	Заш. жив. сред.	Заштита сливног подручја реке Лим-канализациони систем Нове Вароши-колекторски систем- укључење насеља Петловац	5.1.3.	степен заврш.5%	инфраструкт.	196.429	22,000,000	105.0
12	Развој зајед.	Изградња фекалне канализације туристичке зоне	5.1.3.	73%	инф.	245.536	27,500,000	104.0
13	Разв.заједн.	Изградња олимп.базена	5.1.7.	0%	инфраст.	1.300.000	150.000.000	102
14	Разв.зајед.	Изград.система за наводњ. МЗ Божетићи-Корићанско врело МЗ Радоиња -радоињско јез.	3.1.3..	0%	инфраст.	430.000	50.000.000	100
15	Разв.зајед.	Уређење Трга војводе Петра Бојевића	5.1.7.		инфраст.	61.000	7.000.000	99
16	Култура	Реконструкција зграде библиотеке "Јован Томић"		0%	кап.одржав.	89.286	10,000,000	96.0
17	Развој зајед.	Изградња постројења за пречишћавање отпадних вода	5.1.3.	студија оправданости	инфр.	982.143	110,000,000	96.0
18	Заштита жив. Сред.	Изградња когенеративног постројења	4.2.3.	5%	инфраст.	10.000.000	1.120.000.000	93.5
19	Разв.зајед	Израда главног пројекта аутобуске станице и других пројеката	5.1.6.-3	0%	инфраст.	44.643	5,000,000	83.0
20	Развој зајед.	Изградња зграде за колективно становање-пијаца2	5.1.6.-1	0%	инфрастр.	214.286	24.000.000	81.0
21	Образовање	Реконструкција старе школе и крова сале ОШ Живко Љујић	5.3.1.	70%заврш.	кап.одрж.	204.000	22,848,000	79.0
22	Разв.зајед.	Изградња система за водоснабдевање - Ћурчића врело	5.1.2.	0%	инфр.	2.000.000	224.000,000	75.5

РБ	Сектор	Назив пројекта	Шифра пројекта	Статус пројекта	Врста пројекта	Вредност (€)	Вредност (РСД)	Број поена
23	Образовање	Изградња електромашинске радионице у Техничкој школи	5.3.1.	урађен пројекат	инфрастр.	100.701	11,278,527	71.5
24	Образовање	Реконструкција и адаптација сеоских основних школа	5.3.1.	0%	капит.одрж.	326.000	36.551.524	70,5
25	Култура	Аудио светлосна опрема и надградња летње сцене		0%	наб.опр.	66.964	7,500,000	70.0
26	Развој зајед.	Проширење атлетске стазе на стадиону Браношевац	5.1.6.-2	0%	кап.одрж.	89.286	10,000,000	64.0
27	Развој зајед.	Изградња водовода Пећине-Рибњак	5.1.3.	0%	инфр.	446.429	50,000,000	63.5
28	Развој зајед.	Изградња водовода Бистрица	5.1.2.	0%	инфрастр.	151.786	17,000,000	61.0
		УКУПНО:				24.587.033	2.760.245.451	

5.2.Преглед капиталних пројеката по областима инвестирања

Капитални пројекти Општине обухваћени овим документом се претежно односе на изградњу инфраструктурних објеката (16 пројеката) и то на изградњу и реконструкцију путева; затим на изградњу локалних водовода и канализације. За њим следи улагање у образовање (3 пројеката); ову групу углавном чине пројекти реконструкције и капиталног одржавања школских објеката.

Табела: 5.2: Пројекти по областима инвестирања

Но	ПРОЈЕКТИ
Развој заједнице (инфраструктурни пројекти)	
1.	Изградња улица у граду и приградским насељима (<i>Ул.Рода Стевовића, Ул.Мајора Илића, Ул.Јевстатија Караматијевића, Ул петловац, Ул.Махала</i>)
2.	Изградња улица у градским насељима
3.	Изградња путева у сеоским месним заједницама (12 км асфалтног пута)
4.	Реконструкција дела регионалног пута Н.Варош-Сјеница (деоница Браношевац- Панорама)
5.	Изградња фекалне канализације туристичке зоне
6.	Изградња постројења за пречишћавање отпадних вода
7.	Изградња водовода Пећине-Рибњак
8.	Изградња водовода Ђурчића врело
9.	Изградња водовода Бистрица
10.	Изградња олимп.базена
11.	Изград.система за наводњ. МЗ Божетићи-Корићанско врело МЗ Радоиња -Радоињско јез.
12.	Уређење Трга војводе Петра Бојевића
13.	Изградња приступне саобраћајнице са магистралног пута М21
14.	Израда главног пројекта аутобуске станице и других пројеката
15.	Изградња зграде за колективно становање-пијаца2
16.	Проширење атлетске стазе на стадиону Браношевац
Образовање	
1.	Реконструкција старе школе и крова сале ОШ Живко Љујић
2.	Изградња електро машинске радионице у Техничкој школи
3.	Реконструкција и адаптација сеоских основних школа
Туризам	
1.	Адаптација и опремање хотела "Панорама" на Златару
2.	Изградња система за вештачко оснежавање
3.	Изградња купалишта на Златару-понтонска плажа
Култура	
1.	Реконструкција зграде библиотеке "Јован Томић"
2.	Аудио светлосна опрема и надградња летње сцене
Заштита животне средине	
1.	Изградња санитарне депоније
2.	Заштита сливног подручја реке Лим-канализациони систем Нове Вароши-Колекторски систем-укључење насеља Петловац
3.	Изградња когенеративног постројења

Пољопривреда	
1.	Центар за пољопривреду и рурални развој

По три пројекта су планирана за област туризма (у ова три спада и пројекат реконструкције хотела „Панорама“ на Златару који има највиши ниво приоритета), културе и заштите животне средине. Детаљни преглед пројеката по областима инвестирања у Табела 5.2.

5.3.Преглед капиталних појеката по изворима финансирања

Највећи број пројеката ће се финансирати из локалног буџета, док ће се један мањи број (наведена четири пројекта у табели 5.3.) финансирати из екстерних извора.

Табела: 5.3: Пројекти који ће се претежно финансирати из екстерних извора финансирања

Но	ПРОЈЕКТИ
1.	Изградња санитарне депоније
2.	Изградња когенеративног постројења
3.	Изградња постројења за пречишћавање отпадних вода
4.	Реконструкција дела регионалног пута Н.Варош-Сјеница (деоница Браношевац-Панорама)

Из екстерних извора ће се финансирати пројекти који имају шири, регионални карактер и који уз то превазилазе финансијске капацитете локалног буџета.

5.4.Преглед капиталних појеката по степену припремљености

У Табели 5.5. наведени су пројекти који су у потпуности припремљени за реализацију.

Табела: 5.4: Пројекти спремни за реализацију

Но	ПРОЈЕКТИ
1.	Адаптација и опремање хотела "Панорама" на Златару
2.	Изградња улица у граду и приградским насељима (Ул.Рода стевовића,Ул.Мајора Илића,Ул.Јевстатија Караматијевића,Ул петловац,Ул.Махала)
3.	Изградња система за вештачко оснежавање
4.	Изградња санитарне депоније
5.	Изградња путева у сеоским месним заједницама (12 км асфалтног пута)
6.	Изградња купалишта на Златару-понтонска плажа
7.	Реконструкција дела регионалног пута Н.Варош-Сјеница (деоница Браношевац- панорама)
8.	Заштита сливног подручја реке Лим-канализациони систем Нове Вароши-колекторски систем-укључење насеља Петловац
9.	Изградња фекалне канализације туристичке зоне
10.	Реконструкција старе школе и крова сале ОШ Живко Љујић

Остали пројекти наведени у збирној листи захтевају мање или веће додатне припреме да би ушли у процес реализације.

5.5.Приказ појединачних капиталних пројеката

У наставку су приказани појединачни пројектни обрасци за све појединачне капиталне пројекте који су се нашли на Збирној листи.

ПРОЈЕКТНИ ОБРАЗАЦ - 1

НАЗИВ ПРОЈЕКТА	АДАПТАЦИЈА И ОПРЕМАЊЕ ХОТЕЛА "ПАНОРАМА" НА ЗЛАТАРУ													
ШИФРА ПРОЈЕКТА	5.1.3													
ОБЛАСТ ПРОЈЕКТА	Одржавање и обнављање туристичке инфраструктуре													
ЦИЉ ПРОЈЕКТА Општи циљ пројекта Сврха пројекта Резултат пројекта	-Допринос друштвено економском развоју златарског краја, кроз унапређене туристичке понуде и подизање квалитета туристичких производа. -Обезбеђивање услова за боравак туриста на планини Златар. -Функционалан објекат хотела "Панорама".													
ТИП ПРОЈЕКТА Изградња/набавка новог средства Или капитално одржавање, поправка или реконструкција постојећег средства	Реконструкција и опремање постојећег објекта													
ОПИС ПРОЈЕКТА: Које потребе ће пројекат задовољити / решити проблеме Како се те потребе тренутно задовољавају	Употпуњавање туристичке понуде планине Златар кроз ревитализацију хотела "Панорама", као јединог објекта у функцији, који има капацитет од 261 лежај. Ваздушна бања Златар и СРП "Увац" има одличне предиспозиције за развој летњег и зимског спортско-рекреативног и здравственог туризма. Основни проблем је недостатак смештајних капацитета. Хотел "Панороама" својим положајем-непосредним планинским окружењем, близином ски-лифта, жицаре, стазе здравља, спортских терена представљају идеалну понуду за школске екскурзије, рекреативну наставу, припреме спортиста... Радам овог хотела, значајно би се допринело развоју туризма на планини Златар, кроз повећање броја туриста, односно остварених ноћења, повећавају се запосленост локалног становништва, ангажману свих субјеката који утичу у пружању туристичких услуга. Активности: Набавка и уградња кухињске опреме, испорука и монтажа термоенергетске опреме хотела "Панорама" (демонтажа оштећене опреме и поновна монтажа, котао на отпадно дрво са пратећом опремом, прохромски хидрофор, комбиновани електро-топловодни прохромски бојлер, пумпе...) уамена дела фасадне столарије у хотелу "Панорама", реконструкција пода на тераси хотела "Панорма", санација прилазног пута и паркинг простора хотела "Панорама".													
ИЗВОР ПРОЈЕКТА	Стратегија одрживог развоја општине Нова варош 2010-2020													
ОРГАНИЗАЦИЈЕ/ОСОБЕ ОДГОВОРНЕ ЗА ПРОЈЕКАТ	Организација							Особа						
Одговоран за планирање и предлагање пројекта	ТСЦ "Златар"							Ђорђе Обућина, директор						
Одговоран за имплементацију пројекта	ТСЦ "Златар"							Ђорђе Обућина, директор						
Одговоран за управљање пројектом након његове реализације	ТСЦ "Златар"							Ђорђе Обућина, директор						
СТРУКТУРА ТРОШКОВИ (мил РСД)	Очекивано							Реализовано						
	2013	2014	2015	2016	2017	После 2017	уложено	2013	2014	2015	2016	2017	После 2017	
Планска документација														
Земљиште														
Изградња														

Опрема и опремање	21.0	10,0	10,0											
Остало														
Укупни трошкови	21.0	10,0	10,0											
ИЗВОРИ ФИНАНСИРАЊА ПРОЈЕКТА	Очекивано							Реализовано						
	2013	2014	2015	2016	2017	После 2017	Уложено	2013	2014	2015	2016	2017	После 2017	
Локални буџет	6.3	3.0	3.0											
Средства локалне јавне организације														
Виши ниво власти														
Донација	18.7	5.0	5.0											
Кредит														
Остало														
Укупно:	25.0	8.0	8.0											
ВРЕДНОСТ ПРОЈЕКТА	Очекивано							Реализовано						
	40.967.400 РСД)							(000 РСД)						
	370.000 €)							(000 €)						
ДИНАМИКА РЕАЛИЗАЦИЈЕ	Планирани почетак реализације							Планирани крај реализације						
	Мај 2013							Септембар 2015						
ПРОЦЕЊЕНИ ГОДИШЊИ ОПЕРАТИВНИ, ТРОШКОВИ ОДРЖАВАЊА И ТРОШКОВИ ПОПРАВКИ (000 ДИН)	5.000.000,00 РСД													
СТАТУС ПРОЈЕКТА														
1. Степен завршености (у %)	20%													
2. Користи од пројекта ће имати:	Сви грађани				Део грађана				Пословни сектор					
	*													
3. Утицај пројекта на:	Једну МЗ				Више МЗ				Целу општину					
									*					
4. Повезаност са осталим пројектима који су прихваћени или се већ реализују	Индиректно повезани				Директно повезани				Директно јако повезани					
					*									
ПРОЦЕЊЕНИ ЕФЕКТИ ПРОЈЕКТА														
Финансијски														
Повећање буџетских прихода	-													
Смањене буџетских расхода	-													
Ефективност инвестиције (изражено у финансијским показатељима: профитна стопа, период повраћаја и др.)														
Економски														
Утицај на развој туризма														
Утицај на запошљавање	Предвиђено							Реализовано						
	Укупно	М	Ж	Укупно	М	Ж	Укупно	М	Ж	Укупно	М	Ж	Укупно	
	50			21										
Утицај на инвестиције у области бизниса														
Допринос нивоу услуга														
Доприноси увођењу нових услуга и капацитета														
Доприноси побољшању нивоа и квалитета постојећих услуга и капацитета														

Доприноси локалном естетском и културном окружењу				
Утицај на животну средину				
Оцена ризика Процените ризике користећи скалу од 1 (најнижи) до 10 (највиши)	Политички	Технички	Финансијски	
	1	3	5	
Спремност основне документације пројекта				
Тип документа	Статус (обележити поље)	Опис статуса (нема /у току / завршено)	Датум завршетка	Коментар
Претходна Студија оправданости				
Студија оправданости (Српски Правилник)				
Студија оправданости (ЕУ (ДГ РЕГИО форма))				
ЦБА				
Процена утицаја пројекта на животну средину				
ИПА Апликација				
Остало (специфицирати):				
Статус пројектне документације и дозвола				
Тип документа	Статус (обележити поље)	Опис статуса (нема /у току / завршено)	Датум завршетка	Коментар
Део пројекта:				
Генерални пројекат				
Идејни Пројекат				
Локацијска Дозвола				
Главни Пројекат				
Тендерска документација				
Градјевинска Дозвола				
Остало (специфицирати):				
Власништво над земљиштем	Није потребно, власништво над земљиштем локалне самоуправе (70%) и право службености за 30%			

ПРОЈЕКТНИ ОБРАЗАЦ - 2

НАЗИВ ПРОЈЕКТА	ИЗГРАДЊА УЛИЦА У ПРИГРАДСКИМ НАСЕЉИМА		
ШИФРА ПРОЈЕКТА	5.1.1-4.1		
ОБЛАСТ ПРОЈЕКТА	Развој заједница, саобраћајна инфраструктура, улице		
ЦИЉ ПРОЈЕКТА Изградња/набавка новог средства или капитално одржавање, поправка или реконструкција постојећег средства	Унапређење саобраћајне инфраструктуре Побољшање коловозне конструкције, тј. унапређење квалитета улице, лакши и бржи транспорт робе и превоз путника, већа сигурност и безбедност кретања људи и возила Изграђене улице- Јаворска, Филипа Вишњића, Нова Карађорђева- Светог саве, Јевстатија Караматијевића		
ОРГАНИЗАЦИЈЕ/ОСОБЕ ОДГОВОРНЕ ЗА ПРОЈЕКАТ	Организација	Особа	
Одговоран за планирање и предлагање пројекта	Дирекција за изградњу општине Нова Варош	Директор	
Одговоран за имплементацију	Дирекција за изградњу општине	Директор	

пројекта	Нова Варош												
Одговоран за управљање пројектом након његове реализације	Дирекција за изградњу општине Нова Варош										Директор		
ДИНАМИКА РЕАЛИЗАЦИЈЕ	Планирани почетак реализације						Планирани крај реализације						
	Јун 2013.						Новембар 2015.						
ИЗВОР ПРОЈЕКТА стратегија, плански документи општине, предлог грађана, предлог Централне власти и др.	Стратегија одрживог развоја општине Нова Варош 2010-20120												
ОПИС ПРОЈЕКТА 1. Које потребе ће пројекат задовољити / решити проблеме 2. Како се те потребе тренутно задовољавају	<p>Због конфигурације терена и због недостатка кишне канализације, на улицама, током великих падавина угрожено је одвијање саобраћаја као и околни објекти од бујица и наноса. Израдом колектора кишне канализације омогућио би се прихват површинске воде са коловоза, чиме би се побољшала безбедност саобраћаја и отклонила опасност од поплава у објектима непосредно уз улице, евентуално појава клизишта, а уједно и сачувала комунална инфраструктура од бујице.</p> <p>Безбедност пешака на овим улицама је веома угрожена због недостатка пешачких стаза. Због лоше коловозне конструкције деформације на коловозу су веома изражене и не могу се локално санирати.</p> <p>Реализацијом овог пројекта ће повећати безбедност саобраћаја у граду а самим тим и унапредити живот грађана у приградским насељима.</p>												
ВРЕДНОСТ ПРОЈЕКТА	Очекивано						Реализовано						
	22.900.000 РСД)						(000 РСД)						
	(000 €)						(000 €)						
СТРУКТУРА ТРОШКОВИ (мил РСД)	Очекивано						Реализовано						
	2013	2014	2015	2016	2017	После 2017	Уложено	2013	2014	2015	2016	2017	После 2017
Планска документација		0.4	0.1										
Земљиште		2.5	0.5										
Изградња		7.0	12.0										
Опрема и опремање													
Остало		0.3	0.1										
Укупни трошкови		10.2	12.7										
ИЗВОРИ ФИНАНСИРАЊА ПРОЈЕКТА	Очекивано						Реализовано						
	2013	2014	2015	2016	2017	После 2017	Уложено	2013	2014	2015	2016	2017	После 2017
Локални буџет													
Средства локалне јавне организације													
Виши ниво власти													
Донација													
Кредит													
Остало													
Укупно:													
ПРОЦЕЊЕНИ ГОДИШЊИ ОПЕРАТИВНИ, ТРОШКОВИ ОДРЖАВАЊА И ПОПРАВКИ													

ОСНОВНИХ СРЕДСТАВА (000 ДИН)			
СТАТУС ПРОЈЕКТА			
1.Усклађеност са стратегијом Општине	Да		
2. Користи од пројекта ће имати	Сви грађани (цела Општина)	Део грађана (део Општине)	Пословни сектор
	Општа корист јер се ради о улицама у ужем градском језгру		
3. Повезаност са осталим пројектима који су прихваћени или се већ реализују	Индиректно повезани	Директно повезани	Директно јако повезани
		Пројекти реконструкције водоводне мреже у овом делу града	
ПРОЦЕЊЕНИ ЕФЕКТИ ПРОЈЕКТА			
Финансијски			
Учешћа донација, наменских трансфера из Републике, приватног капитала, повољних кредита, сопствених средстава буџетских корисника	За изградњу улица предвиђена су средства буџетом општине. Очекујемо и учешће трансфера из Републике.		
Утицај на повећање приходне / смањење расходне стране буџета			
Исплативост улагања (способност враћања уложених средстава; стопа приноса; период повраћаја)			
Економски			
Утицај на развој локалне привреде	Значајан		
Утицај на развој и унапређење села			
Утицај на запошљавање у Општини			
Допринос нивоу услуга			
Доприноси развоју и очувању људских ресурса	Са изградњом инфраструктуре очекујемо да се прекине са одливом радно способног становништва.		
Утиче на формирање здраве, очуване, просторно уређене и за живот привлачна средина са модерном инфраструктуром	Да		
Доприноси развијеној, модерној и ефикасној локалној самоуправи			
Утицај на животну средину			
Оцена ризика Процените ризике користећи скалу од 1 (најнижи) до 10 (највиши)	Политички	Технички	Финансијски
	2	1	3

ПРОЈЕКТНИ ОБРАЗАЦ-3

НАЗИВ ПРОЈЕКТА	ИЗГРАДЊА УЛИЦА У ГРАДСКИМ НАСЕЉИМА	
ШИФРА ПРОЈЕКТА	5.1.1-4.2	
ОБЛАСТ ПРОЈЕКТА	Развој заједница, саобраћајна инфраструктура, улице	
ЦИЉ ПРОЈЕКТА Изградња/набавка новог средства или капитално одржавање, поправка или реконструкција постојећег средства	Унапређење саобраћајне инфраструктуре Побољшање коловозне конструкције, тј. унапређење квалитета улице, лакши и бржи транспорт робе и превоз путника, већа сигурност и безбедност кретања људи и возила Изграђене улице- Мајора Илића, Вионик, Петловац, Комитска, Махала	
ОРГАНИЗАЦИЈЕ/ОСОБЕ ОДГОВОРНЕ ЗА ПРОЈЕКАТ	Организација	Особа
Одговоран за планирање и предлагање пројекта	Дирекција за изградњу општине Нова Варош	Директор
Одговоран за имплементацију пројекта	Дирекција за изградњу општине Нова Варош	Директор
Одговоран за управљање пројектом након његове реализације	Дирекција за изградњу општине Нова Варош	Директор
ДИНАМИКА РЕАЛИЗАЦИЈЕ	Планирани почетак реализације	Планирани крај реализације
	Јун 2013.	Новембар 2015.
ИЗВОР ПРОЈЕКТА стратегија, плански документи општине, предлог грађана, предлог Централне власти и др.	Стратегија одрживог развоја општине Нова Варош 2010-20120	
ОПИС ПРОЈЕКТА Које потребе ће пројекат задовољити / решити проблеме Како се те потребе тренутно задовољавају	Због конфигурације терена и због недостатка кишне канализације, на улицама, током великих падавина угрожено је одвијање саобраћаја као и околни објекти од бујица и наноса. Израдом колектора кишне канализације омогућио би се прихват површинске воде са коловоза, чиме би се побољшала безбедност саобраћаја и отклонила опасност од поплава у објектима непосредно уз улице, евентуално појава клизишта, а уједно и сачувала комунална инфраструктура од бујице. Безбедност пешака на овим улицама је веома угрожена због недостатка пешачких стаза. Због лоше коловозне конструкције деформације на коловозу су веома изражене и не могуће локално санирати. Реализацијом овог пројекта ће повећати безбедност саобраћаја у граду а самим тим и унапредити живот грађана у приградским насељима.	
ВРЕДНОСТ ПРОЈЕКТА	Очекивано	Реализовано
	22.700 000 РСД	(000 РСД)
	(000 €)	(000 €)

СТРУКТУРА ТРОШКОВИ (мил РСД)	Очекивано							Реализовано						
	2013	2014	2015	2016	2017	После 2017	Улож ено	2013	2014	2015	2016	2017	После 2017	
Планска документација		0.3	0.1											
Земљиште		0.5	0.5											
Изградња		13.0	8.0											
Опрема и опремање														
Остало		0.2	0.1											
Укупни трошкови		14.0	8.7											
ИЗВОРИ ФИНАНСИРАЊА ПРОЈЕКТА	Очекивано							Реализовано						
	2013	2014	2015	2016	2017	После 2017	Улож ено	2013	2014	2015	2016	2017	После 2017	
Локални буџет														
Средства локалне јавне организације														
Виши ниво власти														
Донација														
Кредит														
Остало														
Укупно:														
ПРОЦЕЊЕНИ ГОДИШЊИ ОПЕРАТИВНИ, ТРОШКОВИ ОДРЖАВАЊА И ПОПРАВКИ ОСНОВНИХ СРЕДСТАВА (000 ДИН)														
СТАТУС ПРОЈЕКТА														
1.Усклађеност са стратегијом Општине														
2. Користи од пројекта ће имати	Сви грађани (цела Општина)					Део грађана (део Општине)				Пословни сектор				
						Грађани приградских насеља								
3. Повезаност са осталим пројектима који су прихваћени или се већ реализују	Индиректно повезани					Директно повезани				Директно јако повезани				
ПРОЦЕЊЕНИ ЕФЕКТИ ПРОЈЕКТА														
Финансијски														
Учешћа донација, наменских трансфера из Републике, приватног капитала, повољних кредита, сопствених средстава буџетских корисника	За изградњу улица предвиђена су средства буџетом општине. Очекујемо и учешће трансфера из Републике.													
Утицај на повећање приходне / смањење расходне стране буџета														
Исплативост улагања (способност враћања уложених средстава; стопа приноса; период повраћаја)														
Економски														
Утицај на развој локалне привреде	Значајан													
Утицај на развој и унапређење села														
Утицај на запошљавање у Општини	Да													

Допринос нивоу услуга			
Доприноси развоју и очувању људских ресурса	Са изградњом инфраструктуре очекујемо да се прекине са одливом радно способног становништва.		
Утиче на формирање здраве, очуване, просторно уређене и за живот привлачна средина са модерном инфраструктуром			
Доприноси развијеној, модерној и ефикасној локалној самоуправи			
Утицај на животну средину			
Оцена ризика	Политички	Технички	Финансијски
Процените ризике користећи скалу од 1 (најнижи) до 10 (највиши)	1	1	3

ПРОЈЕКТНИ ОБРАЗАЦ-4

НАЗИВ ПРОЈЕКТА	ИЗГРАДЊА СИСТЕМА ЗА ВЕШТАЧКО ОСНЕЖАВАЊЕ СКИ СТАЗЕ БРИЈЕЖЂА		
ШИФРА ПРОЈЕКТА	2.2.2-1		
ОБЛАСТ ПРОЈЕКТА	Туризам		
ЦИЉ ПРОЈЕКТА Изградња/набавка новог средства или капитално одржавање, поправка или реконструкција постојећег средства	Изградања система за вештачко оснежавање Због све чешћих појава да у периодима децембра и јануара нема довољно снежних падавина па је онемогућено скијање на ски стази приступило се реализацији пројекта. Циљ пројекта је да се створе услови како би се скијање на ски стази одвијало без зависности од временских услова и продужила скијалишна сезона.		
ОРГАНИЗАЦИЈЕ/ОСОБЕ ОДГОВОРНЕ ЗА ПРОЈЕКАТ	Организација	Особа	
Одговоран за планирање и предлагање пројекта	Дирекција за изградњу општине	Васиљевић Бобан	
Одговоран за имплементацију пројекта	Дирекција за изградњу општине	Директор Дирекције	
Одговоран за управљање пројектом након његове реализације	Туристичка организација Нова Варош	Директор, Туристичке организације	
ДИНАМИКА РЕАЛИЗАЦИЈЕ	Планирани почетак реализације	Планирани крај реализације	
	Мај 2014	Септембар 2015	
ИЗВОР ПРОЈЕКТА стратегија, плански документи општине, предлог грађана, предлог Централне власти и др.	Стратегија одрживог развоја општине Нова Варош 2010-20120		
ОПИС ПРОЈЕКТА Које потребе ће пројекат задовољити / решити проблеме Како се те потребе тренутно задовољавају	Изградњом система за вештачко оснежавање, ски стаза ће бити мање зависна од временских прилика и снежних падавина. Решиће се проблем који настаје услед недостатка снега на стази и продужиће се скијалишна сезона.		
ВРЕДНОСТ ПРОЈЕКТА	Очекивано	Реализовано	
	35.000.000 РСД	(000 РСД)	
	312,5.000 €	(000 €)	

СТРУКТУРА ТРОШКОВИ (мил РСД)	Очекивано							Реализовано						
	2013	2014	2015	2016	2017	После 2017	Улож ено	2013	2014	2015	2016	2017	После 2017	
Планска документација														
Земљиште														
Изградња		2.0												
Опрема и опремање		14.0	19.0											
Остало														
Укупни трошкови		16.0	19.0											
ИЗВОРИ ФИНАНСИРАЊА ПРОЈЕКТА	Очекивано							Реализовано						
	2013	2014	2015	2016	2017	После 2017	Улож ено	2013	2014	2015	2016	2017	После 2017	
Локални буџет		2.0	5.0											
Средства локалне јавне организације														
Виши ниво власти		14.0	14.0											
Донација														
Кредит														
Остало														
Укупно:														
ПРОЦЕЊЕНИ ГОДИШЊИ ОПЕРАТИВНИ, ТРОШКОВИ ОДРЖАВАЊА И ПОПРАВКИ ОСНОВНИХ СРЕДСТАВА (000 ДИН)														
СТАТУС ПРОЈЕКТА														
1.Усклађеност са стратегијом Општине	Усклађен са стратегијом општине													
2. Користи од пројекта ће имати	Сви грађани (цела Општина)				Део грађана (део Општине)				Пословни сектор					
					Туристичка организација и туристичке агенције									
3. Повезаност са осталим пројектима који су прихваћени или се већ реализују	Индиректно повезани				Директно повезани				Директно јако повезани					
					Са пројектом водоснабдевања на ски стази									
ПРОЦЕЊЕНИ ЕФЕКТИ ПРОЈЕКТА														
Финансијски														
Учешћа донација, наменских трансфера из Републике, приватног капитала, повољних кредита, сопствених средстава буџетских корисника	Обезбеђен део средстава у буџету општине. Оекује се учешће наменски трансфера из Министарства Финансија, сектор Туризма.													
Утицај на повећање приходне / смањење расходне стране буџета														
Исплативост улагања (способност враћања уложених средстава; стопа приноса; период повраћаја)	Због очекиваног повећања броја корисника скијалишта Бријежђа и продужетка скијалишне сезоне очекује се повраћај средстава у периоду од десет година.													
Економски														
Утицај на развој локалне														

привреде			
Утицај на развој и унапређење села	Значајан		
Утицај на запошљавање у Општини	Да		
Допринос нивоу услуга			
Доприноси развоју и очувању људских ресурса	Да		
Утиче на формирање здраве, очуване, просторно уређене и за живот привлачна средина са модерном инфраструктуром	Да		
Доприноси развијеној, модерној и ефикасној локалној самоуправи	Да		
Утицај на животну средину			
Оцена ризика	Политички	Технички	Финансијски
Процените ризике користећи скалу од 1 (најнижи) до 10 (највиши)	2	2	5

ПРОЈЕКТНИ ОБРАЗАЦ - 5

НАЗИВ ПРОЈЕКТА	ИЗГРАДЊА РЕГИОНАЛНЕ САНИТАРНЕ ДЕПОНИЈЕ "БАЊИЦА
ШИФРА ПРОЈЕКТА	5.1.5.
ОБЛАСТ ПРОЈЕКТА	Заштита животне средине, комунална инфраструктура,
ЦИЉ ПРОЈЕКТА Општи циљ пројекта Сврха пројекта Резултат пројекта	Развој инфраструктуре као предуслов за општи друштвено-економски развој Прикупљање, депоновање и сепарација отпада је организована на територији целе општине Изграђена регионална санитарна депонија
ТИП ПРОЈЕКТА Изградња/набавка новог средства Или капитално одржавање, поправка или реконструкција постојећег средства	Изградња нове инфраструктуре
ОПИС ПРОЈЕКТА 1. Које потребе ће пројекат задовољити / решити проблеме 2. Како се те потребе тренутно задовољавају	Четири партнерске општине су 2003. године покренуле иницијативу за реализацију пројекта Изградње регионалне санитарне депоније на локацији "Бањица". Иницијалне активности су довеле до идентификације локације, као и израде пројектно техничке документације, према којој су 2008. године започети радови на изградњи. Потписивањем ССП од стране Владе РС, али и паралелним доношењем нових законских аката из области заштите животне средине, процес изградње је морао бити прекинут како би се даљи наставак на равоју овог пројекта могао усагласити са ново насталом ситуацијом. до тог момента било је изведено око 70% земљаних радова на изградњи тела депоније. Тренутно, пројекат се налази у фази препројектовања, односно техничке контроле новоизрађене пројектно-техничке документације. Ова документација садржаће све детаље неопходних инфраструктурних радова које је потребно извести, а тренутно је у току и процес формирања регионалног (међуопштинског) јавног предузећа које ће у будуће бити формлани ентитет који ће управљати процесом

	изградње, а касније и експлоатације депоније.													
ИЗВОР ПРОЈЕКТА	Стратегија одрживог развоја општина Нова Варош 2010-2020													
ОРГАНИЗАЦИЈЕ/ОСОБЕ ОДГОВОРНЕ ЗА ПРОЈЕКАТ	Организација							Особа						
Одговоран за планирање и предлагање пројекта	ЈП Дирекција							Директор						
Одговоран за имплементацију пројекта	ЈП Дирекција							Директор						
Одговоран за управљање пројектом након његове реализације	ЈП „3. Септембар“							Управник Вик						
СТРУКТУРА ТРОШКОВИ (мил РСД)	Очекивано							Реализовано						
	2013	2014	2015	2016	2017	После 2017	Уложено	2013	2014	2015	2016	2017	После 2017	
Планска документација														
Земљиште							90.0							
Изградња		43.0	43.0	43.0										
Опрема и опремање														
Остало														
Укупни трошкови		43.0	43.0	43.0			90.0							
ИЗВОРИ ФИНАНСИРАЊА ПРОЈЕКТА	Очекивано							Реализовано						
	2013	2014	2015	2016	2017	После 2017	Уложено	2013	2014	2015	2016	2017	После 2017	
Локални буџет							10.6							
Средства локалне јавне организације														
Виши ниво власти		3.0	3.0	3.0			79.4							
Донација		40.0	40.0	40.0										
Кредит														
Остало														
Укупно:		43.0	43.0	43.0			90.0							
ВРЕДНОСТ ПРОЈЕКТА	Очекивано							Реализовано						
	560.000.000 РСД							90.000.000 РСД						
	5.000.000 €							800.000 €						
ДИНАМИКА РЕАЛИЗАЦИЈЕ	Планирани почетак реализације							Планирани крај реализације						
	2003													
ПРОЦЕЊЕНИ ОПЕРАТИВНИ, ОДРЖАВАЊА И ПОПРАВКИ (000 ДИН)	ГОДИШЊИ ТРОШКОВИ И ТРОШКОВИ													
СТАТУС ПРОЈЕКТА														
1. Степен завршености (у %)	5%													
2. Користи од пројекта ће имати:	Сви грађани					Део грађана					Пословни сектор			
	Општа корист због заштите животне и шире													
3. Утицај пројекта на:	Једну МЗ					Више МЗ					Целу општину			
											Општа корист због заштите животне и шире			
4. Повезаност са осталим пројектима који су прихваћени или се већ реализују	Индиректно повезани					Директно повезани					Директно јако повезани			

ПРОЦЕЊЕНИ ЕФЕКТИ ПРОЈЕКТА						
Финансијски						
Повећање буџетских прихода	-					
Смањене буџетских расхода	-					
Ефективност инвестиције (изражено у финансијским показатељима: профитна стопа, период повраћаја и др.)						
Економски						
Утицај на подстицање локалног економског развоја	Решавање комуналне инфраструктуре и заштита животне средине					
Утицај на запошљавање	Предвиђено			Реализовано		
	Укупно	М	Ж	Укупно	М	Ж
Утицај на инвестиције у области бизниса						
Допринос нивоу услуга						
Доприноси увођењу нових услуга и капацитета						
Доприноси побољшању нивоа и квалитета постојећих услуга и капацитета	одлагање нередицилабилних фракција чврстог комуналног отпада генерисаних на територијама општина Нова варош, Прибој, Пријепоље и сјеница					
Доприноси локалном естетском и културном окружењу	Смањен број депонија по општинама					
Утицај на животну средину	Велики.					
Оцена ризика Процените ризике користећи скалу од 1 (најнижи) до 10 (највиши)	Политички		Технички		Финансијски	
	Низак, сви су за то		Низак, технологија позната		Средњи, зависност од извора средстава вишег ниво власти и донација	
Спремност основне документације пројекта						
Тип документа	Статус (обележити поље)	Опис статуса (нема /у току / завршено)	Датум завршетка	Коментар		
Претходна Студија оправданости	Има					
Студија оправданости (Српски Правилник)	Има					
Студија оправданости (ЕУ (ДГ РЕГИО форма))	Не					
ЦБА	Не					
Процена утицаја пројекта на животну средину	има					
ИПА Апликација	Има					
Остало (специфицирати):						
Статус пројектне документације и дозвола						
Тип документа	Статус (обележити поље)	Опис статуса (нема /у току / завршено)	Датум завршетка	Коментар		
Део пројекта:						
Генерални пројекат	Постоји					
Идејни Пројекат	Постоји					
Локацијска Дозвола	Постоји					
Главни Пројекат	Постоји					
Тендерска документација						
Градјевинска Дозвола	Постоји					
Остало (специфицирати):						
Власништво над земљиштем	решено					

ПРОЈЕКТНИ ОБРАЗАЦ-6

НАЗИВ ПРОЈЕКТА	Изградња путева у сеоским месним заједницама (12 км асфалтног пута)	
ШИФРА ПРОЈЕКТА	5.1.1.-5	
ОБЛАСТ ПРОЈЕКТА		
ЦИЉ ПРОЈЕКТА Изградња/набавка новог средства или капитално одржавање, поправка или реконструкција постојећег средства	Унапређење саобраћајне инфраструктуре Побољшање коловозне конструкције, тј. унапређење квалитета путева, лакши и бржи транспорт робе и превоз путника, већа сигурност и безбедност кретања људи и возила Изграђена савремена путна мрежа	
ОРГАНИЗАЦИЈЕ/ОСОБЕ ОДГОВОРНЕ ЗА ПРОЈЕКАТ	Организација	Особа
Одговоран за планирање и предлагање пројекта	Дирекција за изградњу општине Нова Варош	Директор
Одговоран за имплементацију пројекта	Дирекција за изградњу општине Нова Варош	Директор
Одговоран за управљање пројектом након његове реализације	Дирекција за изградњу општине Нова Варош	Директор
ДИНАМИКА РЕАЛИЗАЦИЈЕ	Планирани почетак реализације	Планирани крај реализације
	март 2014	децембар 2014
ИЗВОР ПРОЈЕКТА стратегија, плански документи општине, предлог грађана, предлог Централне власти и др.	Стратегија одрживог развоја општине Нова Варош 2010-20120	
ОПИС ПРОЈЕКТА 1. Које потребе ће пројекат задовољити / решити проблеме 2. Како се те потребе тренутно задовољавају	<p>Општина Нова Варош је територијално разруђена општина са претежно планинским тереном и тешким климатским условима са аспекта одржавање путне мреже. Дуге и хладне зиме и топљење снега у пролеће најчешћи су узроци уништавања макадамских путева.</p> <p>Општина Нова Варош је претходних година значајна средства улагала у одржавање макадамских путева и то насипањем тампонског материјала. Овакав приступ се показао неоправдан јер су због конфигурације терена свака нова киша и бујица носиле пред собом насути материјал, па се насипање тампоном показало као узалудан посао.</p> <p>О значају изградње квалитетне мреже локалних путева не треба много говорити. Повезивање пасивних крајева, са циљем отварања према центру општине и великим градовима у окружењу један је од предуслова опстанка становништва на овим просторима. Осим тога интензивна пољопривредна производња, пласман производа са села, као и могућност боље туристичке понуде су неки од разлога за изградњу квалитетне мреже путева.</p> <p>Израдом савремене коловозне конструкције елиминисали би се трошкови одржавања и насипања путева тампоном.</p> <p>Изградњу путева пратила би и могућност привлачења инвеститора у области туризма - за изградњу угоститељских капацитета (за ову грану</p>	

	већ постоји значајно интересовање), али и у области мале привреде имајући у виду да су локације непосредно уз развијене саобраћајнице најинтересантније за мале индустријске просторе. На овај начин створили би се услови за отварање нових радних места и упошљавање становништва.													
ВРЕДНОСТ ПРОЈЕКТА	Очекивано							Реализовано						
	50.000 000 РСД							(000 РСД)						
	(000 €)							(000 €)						
СТРУКТУРА ТРОШКОВИ (мил РСД)	Очекивано							Реализовано						
	2013	2014	2015	2016	2017	После 2017	Улож ено	2013	2014	2015	2016	2017	После 2017	
Планска документација		0.5	0.2											
Земљиште		0.5	0.3											
Изградња		24.0	24.5											
Опрема и опремање														
Остало														
Укупни трошкови		25.0	25.0											
ИЗВОРИ ФИНАНСИРАЊА ПРОЈЕКТА	Очекивано							Реализовано						
	2013	2014	2015	2016	2017	После 2017	Улож ено	2013	2014	2015	2016	2017	После 2017	
Локални буџет		10.0	10.0											
Средства локалне јавне организације														
Виши ниво власти		15.0	15.0											
Донација														
Кредит														
Остало														
Укупно:														
ПРОЦЕЊЕНИ ГОДИШЊИ ОПЕРАТИВНИ, ТРОШКОВИ ОДРЖАВАЊА И ПОПРАВКИ ОСНОВНИХ СРЕДСТАВА (000 ДИН)														
СТАТУС ПРОЈЕКТА														
1.Усклађеност са стратегијом Општине	Усклађен са Стратегијом развоја													
2. Користи од пројекта ће имати	Сви грађани (цела Општина)				Део грађана (део Општине)				Пословни сектор					
					Директно грађани месних заједница где се путеви раде				Због, лакше комуникације цело пословни сектор ће имати корист					
3. Повезаност са осталим пројектима који су прихваћени или се већ реализују	Индиректно повезани				Директно повезани				Директно јако повезани					
	Пројектима пословне инфраструктуре				Са пројектима комуналних инсталација									
ПРОЦЕЊЕНИ ЕФЕКТИ ПРОЈЕКТА														
Финансијски														
Учешћа донација, наменских трансфера из Републике, приватног капитала, повољних	За изградњу путева предвиђена су средства буџетом општине. Очекујемо и учешће трансфера из Републике.													

кредита, сопствених средстава буџетских корисника			
Утицај на повећање приходне / смањење расходне стране буџета			
Исплативост улагања (способност враћања уложених средстава; стопа приноса; период повраћаја)			
Економски			
Утицај на развој локалне привреде			
Утицај на развој и унапређење села	Веома велики		
Утицај на запошљавање у Општини			
Допринос нивоу услуга			
Доприноси развоју и очувању људских ресурса			
Утиче на формирање здраве, очуване, просторно уређене и за живот привлачна средина са модерном инфраструктуром	Са изградњом инфраструктуре очекујемо да се прекине са одливом радно способног становништва.		
Доприноси развијеној, модерној и ефикасној локалној самоуправи			
Утицај на животну средину			
Оцена ризика	Политички	Технички	Финансијски
Процените ризике користећи скалу од 1 (најнижи) до 10 (највиши)	2	1	3

ПРОЈЕКТНИ ОБРАЗАЦ-7

НАЗИВ ПРОЈЕКТА	ИЗГРАДЊА ПРИСТУПНИХ САОБРАЋАЈНИЦА И ПРИКЉУЧАКА СА МАГИСТРАЛНОГ ПУТА М21 НА: -СПОРТСКИ ЦЕНТАР -НОВА АУТОБУСКА СТАНИЦА		
ШИФРА ПРОЈЕКТА	5.1.6 – 2		
ОБЛАСТ ПРОЈЕКТА	Развој локалне заједнице		
ЦИЉ ПРОЈЕКТА Изградња/набавка новог средства или капитално одржавање, поправка или реконструкција постојећег средства	Изградња приступних саобраћајница		
ОРГАНИЗАЦИЈЕ/ОСОБЕ ОДГОВОРНЕ ЗА ПРОЈЕКАТ	Организација	Особа	
Одговоран за планирање и предлагање пројекта	Општина Нова Варош- Урбанизам	Директор	
Одговоран за имплементацију пројекта	Дирекција за изградњу општине Нова Варош	Директор	
Одговоран за управљање пројектом након његове реализације	Општина нова Варош	Председник општине	

ДИНАМИКА РЕАЛИЗАЦИЈЕ	Планирани почетак реализације							Планирани крај реализације							
	2014							2015							
ИЗВОР ПРОЈЕКТА стратегија, плански документи општине, предлог грађана, предлог Централне власти и др.	Стратегија одрживог развоја општине Нова Варош 2010-20120, предлог грађана														
ОПИС ПРОЈЕКТА 3. Које потребе ће пројекат задовољити / решити проблеме 4. Како се те потребе тренутно задовољавају	Град Нова Варош је продајом постојећег објекта аутобуске станице изгубио контролу и управљање над постојећим објектом аутобуске станице. Прикључак на нову локацију аутобуске станице са магистралног пута М21 захтева изградњу нових саобраћајница у договору са Путевима Србије као управљачем пута.														
ВРЕДНОСТ ПРОЈЕКТА	Очекивано							Реализовано							
	10.000(000 РСД)							(000 РСД)							
	(000 €)							(000 €)							
СТРУКТУРА ТРОШКОВИ (000 РСД)	Очекивано							Реализовано							
	2013	2014	2015	2016	2017	Posle 2017	ulože no	2013	2014	2015	2016	2017	Posle 2017		
Планска документација		500													
Земљиште		500													
Изградња		900 0													
Опрема и опремање															
Остало															
Укупни трошкови		100 00													
ИЗВОРИ ФИНАНСИРАЊА ПРОЈЕКТА	Очекивано							Реализовано							
	2013	2014	2015	2016	2017	Posle 2017	ulože no	2013	2014	2015	2016	2017	Posle 2017		
Локални буџет		100 0													
Средства локалне јавне организације															
Виши ниво власти		900 0													
Донација															
Кредит															
Остало															
Укупно:															
ПРОЦЕЊЕНИ ГОДИШЊИ ОПЕРАТИВНИ, ТРОШКОВИ ОДРЖАВАЊА И ПОПРАВКИ ОСНОВНИХ СРЕДСТАВА (000 ДИН)															
СТАТУС ПРОЈЕКТА															
1.Усклађеност са стратегијом Општине															
2. Користи од пројекта ће имати	Сви грађани (цела Општина)					Део грађана (део Општине)					Пословни сектор				
	Сви грађани					Грађани градског подручја.									
3. Повезаност са осталим пројектима који су прихваћени или се већ реализују	Индијектно повезани					Директно повезани					Директно јако повезани				
						Осталим пројектима					Пројектом решења				

		саобраћајне инфраструктуре	прикључка на магистрални пут.
ПРОЦЕЊЕНИ ЕФЕКТИ ПРОЈЕКТА			
Финансијски			
Учешћа донација, наменских трансфера из Републике, приватног капитала, повољних кредита, сопствених средстава буџетских корисника	Буџет Општине Јавно приватно партнерство		
Утицај на повећање приходне / смањење расходне стране буџета			
Исплативост улагања (способност враћања уложених средстава; стопа приноса; период повраћаја)			
Економски			
Утицај на развој локалне привреде			
Утицај на развој и унапређење села			
Утицај на запошљавање у Општини			
Doprinos nivou usluga			
Доприноси развоју и очувању људских ресурса			
Утиче на формирање здраве, очуване, просторно уређене и за живот привлачна средина са модерном инфраструктуром			
Доприноси развијеној, модерној и ефикасној локалној самоуправи			
Утицај на животну средину			
Оцена ризика	Политички	Технички	Финансијски
Процените ризике користећи скалу од 1 (најнижи) до 10 (највиши)	3	2	2

ПРОЈЕКТНИ ОБРАЗАЦ-8

НАЗИВ ПРОЈЕКТА	ФОРМИРАЊЕ ЦЕНТРА ЗА ПОЉОПРИВРЕДУ И РУРАЛНИ РАЗВОЈ
ШИФРА ПРОЈЕКТА	3.3.4
ОБЛАСТ ПРОЈЕКТА	Пољопривреда и рурални развој
ЦИЉ ПРОЈЕКТА Општи циљ пројекта Сврха пројекта Резултат пројекта	-Допринос друштвено економском развоју златарског краја, кроз унапређене пољопривреде и руралног развоја -Унапређење пољопривреде и руралног развоја, кроз организован откуп и финализацију пољопривредних производа -Функционалан центар за пољопривреду
ТИП ПРОЈЕКТА Изградња/набавка новог средства Или капитално одржавање, поправка или реконструкција постојећег средства	Реконструкција и опремање постојећег објекта
ОПИС ПРОЈЕКТА	Центар за пољопривреду и рурални развој Златар је основан на

<p>1. Које потребе ће пројекат задовољити / решити проблеме</p> <p>2. Како се те потребе тренутно задовољавају</p>	<p>иницијативу Општине Нова Варош, а на основу уочених проблема и потреба пољопривредних произвођача и прерађивача, као и становништва из руралних делова општине.</p> <p>Центар пре свега, представља иницијативу за ангажовање интелектуалних, финансијских, материјалних и људских ресурса на изради и реализацији пројеката за развој пољопривредне производње (конвенционалне са трендом преласка на органску производњу), предузетништва и сеоског туризма - у циљу обнове и модернизације пољопривредне производње, сопствене прераде и пласмана на тржиште, на бази постојећих природних ресурса и локалне незапослене радне снаге, тј. одрживог руралног развоја општине.</p> <p>Активности:</p> <ul style="list-style-type: none"> • Регистровање Центра за пољопривреду и рурални развој, као правног субјекта • Опремање простора бивше фабрике конфекције у селу Божетићи, за потребе пријема и прераде пољопривредних преизвода 													
ИЗВОР ПРОЈЕКТА	Стратегија одрживог развоја општине Нова варош 2010-2020													
ОРГАНИЗАЦИЈЕ/ОСОБЕ ОДГОВОРНЕ ЗА ПРОЈЕКАТ	Организација							Особа						
Одговоран за планирање и предлагање пројекта	Одељење за привреду и ЛЕР							Милинко Шапоњић/Миљка Дучић						
Одговоран за имплементацију пројекта	Центар за пољопривреду и рурални развој							Директор Центра за пољопривреду и рурални развој						
Одговоран за управљање пројектом након његове реализације	Центар за пољопривреду и рурални развој							Директор Центра за пољопривреду и рурални развој						
СТРУКТУРА ТРОШКОВИ (мил РСД)	Очекивано							Реализовано						
	2013	2014	2015	2016	2017	После 2017	Уложено	2013	2014	2015	2016	2017	После 2017	
Планска документација														
Земљиште														
Изградња														
Опрема и опремање	12.0	8.0												
Остало														
Укупни трошкови	12.0	8.0												
ИЗВОРИ ФИНАНСИРАЊА ПРОЈЕКТА	Очекивано							Реализовано						
Локални буџет	6.6													
Средства локалне јавне организације														
Виши ниво власти	5.4	3.0												
Донација		5.0												
Кредит														
Остало														
Укупно:	12.0	8.0												
ВРЕДНОСТ ПРОЈЕКТА	Очекивано							Реализовано						
	20.000.000,00 РСД							(000 РСД)						
	000 €							(000 €)						
ДИНАМИКА РЕАЛИЗАЦИЈЕ	Планирани почетак реализације							Планирани крај реализације						
	Август 2013							Децембар 2014						

ПРОЦЕЊЕНИ ГОДИШЊИ ОПЕРАТИВНИ, ТРОШКОВИ ОДРЖАВАЊА И ТРОШКОВИ ПОПРАВКИ	2.000.000,00 РСД					
СТАТУС ПРОЈЕКТА						
1. Степен завршености (процените у %)	10%					
2. Користи од пројекта ће имати:	Сви грађани	Део грађана		Пословни сектор		
		*				
3. Утицај пројекта на:	Једну МЗ	Више МЗ		Целу општину		
				*		
4. Повезаност са осталим пројектима који су прихваћени или се већ реализују	Индиректно повезани	Директно повезани		Директно јако повезани		
		*				
ПРОЦЕЊЕНИ ЕФЕКТИ ПРОЈЕКТА						
Финансијски						
Повећање буџетских прихода	+					
Смањене буџетских расхода	+					
Ефективност инвестиције (изражено у финансијским показатељима: профитна стопа, период повраћаја и др.)						
Економски						
Утицај на развој туризма						
Утицај на запошљавање	Предвиђено			Реализовано		
	Укупно	М	Ж	Укупно	М	Ж
	30	10	20			
Утицај на инвестиције у области бизниса						
Допринос нивоу услуга						
Доприноси увођењу нових услуга и капацитета	+					
Доприноси побољшању нивоа и квалитета постојећих услуга и капацитета	+					
Доприноси локалном естетском и културном окружењу						
Утицај на животну средину	+					
Оцена ризика Процените ризике користећи скалу од 1 (најнижи) до 10 (највиши)	Политички		Технички		Финансијски	
	1		3		5	

Спремност основне документације пројекта				
Тип документа	Статус (обележити поље)	Опис статуса (нема /у току / завршено)	Датум завршетка	Коментар
Претходна Студија оправданости				
Студија оправданости (Српски Правилник)				
Студија оправданости (ЕУ (ДГ РЕГИО форма)				
ЦБА				
Процена утицаја пројекта на животну средину				
ИПА Апликација				
Остало (специфицирати):				
Статус пројектне документације и дозвола				
Тип документа	Статус (обележити поље)	Опис статуса (нема /у току / завршено)	Датум завршетка	Коментар
Део пројекта:				
Генерални пројекат				
Идејни Пројекат				
Локацијска Дозвола				
Главни Пројекат				
Тендерска документација				
Градјевинска Дозвола				
Остало (специфицирати):				
Власништво над земљиштем	Објекат и земљиште у власништву општине			

ПРОЈЕКТНИ ОБРАЗАЦ - 9

НАЗИВ ПРОЈЕКТА	ИЗГРАДЊА КУПАЛИШТА НА ЗЛАТАРСКОМ ЈЕЗЕРУ -ПОНТОНСКА ПЛАЖА
ШИФРА ПРОЈЕКТА	2.2.
ОБЛАСТ ПРОЈЕКТА	Туризам
ЦИЉ ПРОЈЕКТА Општи циљ пројекта Сврха пројекта Резултат пројекта	Учинити туристичку понуду на Златару комплетном, јединственом, разноврсном и квалитетна; развити нови туристички садржај Унапредити постојећу туристичку понуду Промоција општине , боља посећеност дестинације-број посетилаца повећан, обogaћена туристичка понуда, ново запошљавање
ТИП ПРОЈЕКТА Изградња/набавка новог средства или капитално одржавање, поправка или реконструкција постојећег средства	Изградња нове инфраструктуре -плаже
ОПИС ПРОЈЕКТА: 1. Које потребе ће пројекат задовољити / решити проблеме 2. Како се те потребе тренутно задовољавају	На Златарском језеру не постоји купалиште И ако у летњим месецима има изузетно велики број купача . Активности пројекта - набавка понтонских елемената план укупни 500м ² набављено 200м ² - предвидети два прилазна моста зглобно везана за сплав а други крај на точковима. - омогућити функционисање сплава при промени нивоа воде на језеру, - предвидети могућност померања сплава.

ИЗВОР ПРОЈЕКТА	Стратегија одрживог развоја општина Нова Варош 2010-2020													
ОРГАНИЗАЦИЈЕ/ОСОБЕ ОДГОВОРНЕ ЗА ПРОЈЕКАТ	Организација						Особа							
Одговоран за планирање и предлагање пројекта	ТСЦ Златар						Директор							
Одговоран за имплементацију пројекта	ТСЦ Златар						Директор							
Одговоран за управљање пројектом након његове реализације	ТСЦ Златар“						Директор							
СТРУКТУРА ТРОШКОВИ (мил РСД)	Очекивано						Реализовано							
	2013	2014	2015	2016	2017	После 2017	Уложено	2013	2014	2015	2016	2017	После 2017	
Планска документација														
Земљиште														
Изградња														
Опрема и опремање	3.0	4.0					2.8							
Остало														
Укупни трошкови	3.0	4.0					2.8							
ИЗВОРИ ФИНАНСИРАЊА ПРОЈЕКТА	Очекивано						Реализовано							
	2013	2014	2015	2016	2017	После 2017	Уложено	2013	2014	2015	2016	2017	После 2017	
Локални буџет	3.0	4.0					2.8							
Средства локалне јавне организације														
Виши ниво власти														
Донација														
Кредит														
Остало														
Укупно:	3.0	4.0					2.8							
ВРЕДНОСТ ПРОЈЕКТА	Очекивано						Реализовано							
	10,000,000 РСД						2.750.000 РСД							
	(000 €)						(000 €)							
ДИНАМИКА РЕАЛИЗАЦИЈЕ	Планирани почетак реализације						Планирани крај реализације							
	2012						Јун 2014							
ПРОЦЕЊЕНИ ГОДИШЊИ ОПЕРАТИВНИ, ТРОШКОВИ ОДРЖАВАЊА И ТРОШКОВИ ПОПРАВКИ (000 ДИН)	Трошкови рада и одржавања - 100.000,00 РСД													
СТАТУС ПРОЈЕКТА														
1. Степен завршености (у %)	25%													
2. Користи од пројекта ће имати:	Сви грађани				Део грађана				Пословни сектор					
	Општа корист додатни туристички садржај								Угоститељски објекти и трговина					
3. Утицај пројекта на:	Једну МЗ				Више МЗ				Целу општину					
									Промоција општине					
4. Повезаност са осталим пројектима који су прихваћени или се већ реализују	Индиректно повезани				Директно повезани				Директно јако повезани					
									Визиторски центар на Златарском језеру					
ПРОЦЕЊЕНИ ЕФЕКТИ ПРОЈЕКТА														
Финансијски														
Повећање буџетских прихода	Боравишна такса													
Смањене буџетских расхода	-													
Ефективност инвестиције														

(изражено у финансијским показатељима: профитна стопа, период повраћаја и др.)						
Економски						
Утицај на подстицање локалног економског развоја						
Утицај на запошљавање	Предвиђено			Реализовано		
	Укупно	М	Ж	Укупно	М	Ж
	2					
Утицај на инвестиције у области бизниса						
Допринос нивоу услуга						
Доприноси увођењу нових услуга и капацитета	Нови туристички садржај					
Доприноси побољшању нивоа и квалитета постојећих услуга и капацитета	Доприноси побољшању туристичке понуде					
Доприноси локалном естетском и културном окружењу						
Утицај на животну средину	Велики. Насеље у заштићеној зони РП Увац и заштита Златарског језера					
Оцена ризика	Политички		Технички		Финансијски	
Процените ризике користећи скалу од 1 (најнижи) до 10 (највиши)	1, сви су за то		1, технологија позната		10, зависност од извора -буџетских средстава	

Спремност основне документације пројекта				
<i>Тип документа</i>	<i>Статус (обележити поље)</i>	<i>Опис статуса (нема /у току / завршено)</i>	<i>Датум завршетка</i>	<i>Коментар</i>
Претходна Студија оправданости	Не			
Студија оправданости (Српски Правилник)	Не			
Студија оправданости (ЕУ (ДГ РЕГИО форма)	Не	Није потребна		
ЦБА	Не	Није потребно		
Процена утицаја пројекта на животну средину	Не	Није потребно		
ИПА Апликација	Не	Није потребно		
Остало (специфицирати):				
Статус пројектне документације и дозвола				
<i>Тип документа</i>	<i>Статус (обележити поље)</i>	<i>Опис статуса (нема /у току / завршено)</i>	<i>Датум завршетка</i>	<i>Коментар</i>
Део пројекта:				
Генерални пројекат	Не	Није потребно		
Идејни Пројекат	Постоји			
Локацијска Дозвола		У току		
Главни Пројекат	Нема			
Тендерска документација	Нема			
Градјевинска Дозвола	Нема			
Остало (специфицирати):				
Власништво над земљиштем	Није потребно			

ПРОЈЕКТНИ ОБРАЗАЦ - 10

НАЗИВ ПРОЈЕКТА	РЕКОНСТРУКЦИЈА ДЕЛА РЕГИОНАЛНОГ ПУТА НОВА ВАРОШ – СЈЕНИЦА(ДЕОНИЦА БРАНОШЕВАЦ-ПАНОРАМА)													
ШИФРА ПРОЈЕКТА	5.1.1-6													
ОБЛАСТ ПРОЈЕКТА														
ЦИЉ ПРОЈЕКТА Изградња/набавка новог средства или капитално одржавање, поправка или реконструкција постојећег средства	Реконструкција пута Нова Варош – Сјеница (деоница Браношевац – Панорама у дужини од 1 км) Наведена деоница пута је у веома лошем стању. Наведени путни правац поред аутомобилског саобраћаја користи велики број туриста за шетњу као и мештани насеља Милановац. Реконструкцијом овог путног правца и изградњом шеталишних стаза решили би се проблеми туристичке зоне Златара.													
ОРГАНИЗАЦИЈЕ/ОСОБЕ ОДГОВОРНЕ ЗА ПРОЈЕКАТ	Организација						Особа							
Одговоран за планирање и предлагање пројекта	Дирекција за изградњу						Директор							
Одговоран за имплементацију пројекта	ЈП Путеви Србије													
Одговоран за управљање пројектом након његове реализације	ЈП Путеви Србије													
ДИНАМИКА РЕАЛИЗАЦИЈЕ	Планирани почетак реализације						Планирани крај реализације							
	Јул 2014						Септембар 2015							
ИЗВОР ПРОЈЕКТА стратегија, плански документи општине, предлог грађана, предлог Централне власти и др.	Стратегија одрживог развоја општине Нова Варош 2010-20120													
ОПИС ПРОЈЕКТА 1. Које потребе ће пројекат задовољити / решити проблеме 2. Како се те потребе тренутно задовољавају	Реконструкцијом пута решиће се проблеми грађана Нове Вароши, Сјенице и целог региона. Ово деоница пута је једина деоница која није реконструисана на регионалном путу Нова Варош-Сјеница. Изградњом тротоара шеталишне стазе, и јавне расвете туристички потенцијали Златара и Нове вароши знатно ће бити бољи и квалитетнији. Због боље инфраструктуре и бржег приступа Златару очекује се повећање броја гостију и значајан развој туризма на овој туристичкој дестинацији.													
ВРЕДНОСТ ПРОЈЕКТА	Очекивано						Реализовано							
	84.000.000 РСД						(000 РСД)							
	(000 €)						(000 €)							
СТРУКТУРА ТРОШКОВИ (мил РСД)	Очекивано							Реализовано						
	2013	2014	2015	2016	2017	После 2017	Уложено	2013	2014	2015	2016	2017	После 2017	
Планска документација		0.5												
Земљиште		0.5												
Изградња			83.0											
Опрема и опремање														
Остало														
Укупни трошкови			84.0											
	Очекивано							Реализовано						

ИЗВОРИ ФИНАНСИРАЊА ПРОЈЕКТА	2013	2014	2015	2016	2017	После 2017	улож ено	2013	2014	2015	2016	2017	После 2017
Локални буџет		1.0											
Средства локалне јавне организације													
Виши ниво власти			83.0										
Донација													
Кредит													
Остало													
Укупно:													
ПРОЦЕЊЕНИ ГОДИШЊИ ОПЕРАТИВНИ, ТРОШКОВИ ОДРЖАВАЊА И ПОПРАВКИ ОСНОВНИХ СРЕДСТАВА (000 ДИН)													
СТАТУС ПРОЈЕКТА													
1. Усклађеност са стратегијом Општине	Усклађен са стратегијом												
2. Користи од пројекта ће имати	Сви грађани (цела Општина)			Део грађана (део Општине)				Пословни сектор					
	Сви грађани и шири део региона												
3. Повезаност са осталим пројектима који су прихваћени или се већ реализују	Индиректно повезани			Директно повезани				Директно јако повезани					
				Пројекти туристичке регије Златара				Пројекат препумпавања фекалне канализације Златара					
ПРОЦЕЊЕНИ ЕФЕКТИ ПРОЈЕКТА													
Финансијски													
Учешћа донација, наменских трансфера из Републике, приватног капитала, повољних кредита, сопствених средстава буџетских корисника	Очекује се да Министарство саобраћаја исфинансира целокупан пројекат реконструкције пута.												
Утицај на повећање приходне / смањење расходне стране буџета													
Исплативост улагања (способност враћања уложених средстава; стопа приноса; период повраћаја)													
Економски													
Утицај на развој локалне привреде	Због бољег и лакшег приступа комуникације очекује се повољан утицај на привреду.												
Утицај на развој и унапређење села	Да												
Утицај на запошљавање у Општини	Имаће индиректан утицај												
Допринос нивоу услуга													
Доприноси развоју и очувању људских ресурса	Са изградњом боље путне инфраструктуре и закшим приступом региону очекујемо да ће се тренд одласка радно способног становништва смањити.												
Утиче на формирање здраве,	Има утицај												

очуване, просторно уређене и за живот привлачна средина са модерном инфраструктуром			
Доприноси развијеној, модерној и ефикасној локалној самоуправи	Има утицај		
Утицај на животну средину			
Оцена ризика Процените ризике користећи скалу од 1 (најнижи) до 10 (највиши)	Политички	Технички	Финансијски
	1	2	2

ПРОЈЕКТНИ ОБРАЗАЦ - 11

НАЗИВ ПРОЈЕКТА	ЗАШТИТА СЛИВНОГ ПОДРУЧЈА РЕКЕ ЛИМ-КАНАЛИЗАЦИОНИ СИСТЕМ НОВЕ ВАРОШИ- КОЛЕКТОРСКИ СИСТЕМ-УКЉУЧЕЊЕ НАСЕЉА ПЕТЛОВАЦ												
ШИФРА ПРОЈЕКТА	5.1.3.												
ОБЛАСТ ПРОЈЕКТА	Заштита животне средине, комунална инфраструктура, канализација												
ЦИЉ ПРОЈЕКТА Општи циљ пројекта Сврха пројекта Резултат пројекта	Заштита сливног подручја реке Лим Одрживо решење проблема сакупљања и одводјења; заштита Златарског језера као водног ресурса Републичког значаја Насеље Петловац укључен у канализациони систем Нове Вароши												
ТИП ПРОЈЕКТА Изградња/набавка новог средства Или капитално одржавање, поправка или реконструкција постојећег средства	Изградња нове инфраструктуре												
ОПИС ПРОЈЕКТА: 1. Које потребе ће пројекат задовољити / решити проблеме 2. Како се те потребе тренутно задовољавају	Тренутно стање је да се фекалне отпадне воде слободно изливају у Златарско језеро (водени ресурс републичког значаја) Пројекатне активности: <ul style="list-style-type: none"> • Изградња канализационе мреже Петловац • Изградња колектора са црпним станицама • Спој колектора на главни градски колектор Здовољавају се потребе канализационе отпадних вода насеља и решава проблем загађења Златарског језера												
ИЗВОР ПРОЈЕКТА	Стратегија одрживог развоја општина Нова Варош 2010-2020												
ОРГАНИЗАЦИЈЕ/ОСОБЕ ОДГОВОРНЕ ЗА ПРОЈЕКАТ	Организација						Особа						
Одговоран за планирање и предлагање пројекта	ЈП Дирекција						Директор						
Одговоран за имплементацију пројекта	ЈП Дирекција						Директор						
Одговоран за управљање пројектом након његове реализације	ЈП „3. Септембар“						Управник ВиК						
СТРУКТУРА ТРОШКОВИ (мил РСД)	Очекивано						Реализовано						
	2013	2014	2015	2016	2017	После 2017	уложено	2013	2014	2015	2016	2017	После 2017

Планска документација								6.0							
Земљиште								4.5							
Изградња	8.0	12.5													
Опрема и опремање															
Остало															
Укупни трошкови	8.0	12.5						10.5							
ИЗВОРИ ФИНАНСИРАЊА ПРОЈЕКТА	Очекивано							Реализовано							
	2013	2014	2015	2016	2017	После 2017	Уложено	2013	2014	2015	2016	2017	После 2017		
Локални буџет	0.5	6.0					4.5								
Средства локалне јавне организације															
Виши ниво власти		7.0													
Донација		7.0					6.0								
Кредит															
Остало															
Укупно:	0.5	20.0					1.5								
ВРЕДНОСТ ПРОЈЕКТА	Очекивано							Реализовано							
	22,000,000 РСД							(000 РСД)							
	000 €							(000 €)							
ДИНАМИКА РЕАЛИЗАЦИЈЕ	Планирани почетак реализације							Планирани крај реализације							
	Мај 2013							Септембар 2014							
ПРОЦЕЊЕНИ ГОДИШЊИ ОПЕРАТИВНИ, ТРОШКОВИ ОДРЖАВАЊА И ТРОШКОВИ ПОПРАВКИ (000 ДИН)	Трошкови рада и одржавања - 10% од вредности пумпне станице плус 1% од вредности цевововда														
СТАТУС ПРОЈЕКТА															
1. Степен завршености (у %)	5%														
2. Користи од пројекта ће имати:	Сви грађани					Део грађана					Пословни сектор				
	Општа корист због заштите животне и шире					Петловац специфично због постављање одвода канализација и пречишћавања вода									
4. Утицај пројекта на:	Једну МЗ					Више МЗ					Целу општину				
											Општа корист због заштите животне и шире				
6. Повезаност са осталим пројектима који су прихваћени или се већ реализују	Индиректно повезани					Директно повезани					Директно јако повезани				
											Регионални пројекат заштита слива реке Лим,				
ПРОЦЕЊЕНИ ЕФЕКТИ ПРОЈЕКТА															
Финансијски															
Повећање буџетских прихода	-														
Смањене буџетских расхода	-														
Ефективност инвестиције (изражено у финансијским показатељима: профитна стопа, период повраћаја и др.)															
Економски															
Утицај на подстицање локалног економског развоја	Решавање комуналне инфраструктуре и заштита животне средине														
Утицај на запошљавање	Предвиђено							Реализовано							
	Укупно	М	Ж	Укупно	М	Ж									

Утицај на инвестиције у области бизниса				
Допринос нивоу услуга				
Доприноси увођењу нових услуга и капацитета		Уводи нову услугу канализација и одвођење отпадних вода за 600 становника насеља Петловац		
Доприноси побољшању нивоа и квалитета постојећих услуга и капацитета				
Доприноси локалном естетском и културном окружењу		Сузбијање дивљих излива		
Утицај на животну средину		Велики. Насеље у заштићеној зони РП Увац и заштита Златарског језера		
Оцена ризика		Политички	Технички	Финансијски
Процените ризике користећи скалу од 1 (најнижи) до 10 (највиши)		Низак, сви су за то	Низак, технологија позната	Средњи, зависност од извора средстава вишег ниво власти и донација
Спремност основне документације пројекта				
<i>Тип документа</i>	<i>Статус (обележити поље)</i>	<i>Опис статуса (нема /у току / завршено)</i>	<i>Датум завршетка</i>	<i>Коментар</i>
Претходна Студија оправданости	Има	Завршено	2008	ГП са ПСО финансиран од стране Дирекција за воде
Студија оправданости (Српски Правилник)	Има		2009	
Студија оправданости (ЕУ (ДГ РЕГИО форма))	Не	Није потребна		
ЦБА	Не	Није потребно		
Процена утицаја пројекта на животну средину	Не	Није потребно		
ИПА Апликација	Не	Није потребно		
Остало (специфицирати):				
Статус пројектне документације и дозвола				
<i>Тип документа</i>	<i>Статус (обележити поље)</i>	<i>Опис статуса (нема /у току / завршено)</i>	<i>Датум завршетка</i>	<i>Коментар</i>
Део пројекта:				
Генерални пројекат	Не	Није потребно		
Идејни Пројекат	Постоји		2012	
Локацијска Дозвола		У току	Септембар 2013	
Главни Пројекат	Нема		Септембар 2013	
Тендерска документација	Нема		Јануар 2014	
Градјевинска Дозвола	Нема		Октобар 2013	
Остало (специфицирати):				
Власништво над земљиштем	Није потребно, власништво над земљиштем локалне самоуправе (70%) и право службености за 30%			

ПРОЈЕКТНИ ОБРАЗАЦ-12

НАЗИВ ПРОЈЕКТА	ИЗГРАДЊА ФЕКАЛНЕ КАНАЛИЗАЦИЈЕ ТУРИСТИЧКЕ ЗОНЕ ЗЛАТАРА
ШИФРА ПРОЈЕКТА	5.1.3-1
ОБЛАСТ ПРОЈЕКТА	ЗАШТИТА ЖИВОТНЕ СРЕДИНЕ
ЦИЉ ПРОЈЕКТА Изградња/набавка новог средства или капитално одржавање, поправка или реконструкција постојећег средства	Изградња фекалне канализационе мреже

ОРГАНИЗАЦИЈЕ/ОСОБЕ ОДГОВОРНЕ ЗА ПРОЈЕКАТ	Организација	Особа											
Одговоран за планирање и предлагање пројекта	Дирекција за изградњу општине Нова Варош	Директор											
Одговоран за имплементацију пројекта	Дирекција за изградњу општине Нова Варош	Директор											
Одговоран за управљање пројектом након његове реализације	ЈКП 3 Септембар	Директор ЈКП 3 септембар											
ДИНАМИКА РЕАЛИЗАЦИЈЕ	Планирани почетак реализације	Планирани крај реализације											
	2014	2015											
ИЗВОР ПРОЈЕКТА стратегија, плански документи општине, предлог грађана, предлог Централне власти и др.	Стратегија одрживог развоја општине Нова Варош 2010-20120												
ОПИС ПРОЈЕКТА Које потребе ће пројекат задовољити / решити проблеме Како се те потребе тренутно задовољавају	Канализациона мрежа туристичке зоне Златара, је неуређена без изграђеног система јединствене канализационе мреже (са огромним бројем индивидуалних септичких јама и дивљих излаза). Цео садржај канализације се сливним подручјем Златара улива у Златарско језеро као реципијент и загађује га. Изградњом система решиће се проблем нехигијенских дивљих излива канализације на Златару, спречити непријетни задах канализација око туристичких објеката (хотел Панорам, Центар). Са уређеном мрежом фекалне канализације очекује се и значајно повећање туристичких капацитета.												
ВРЕДНОСТ ПРОЈЕКТА	Очекивано						Реализовано						
	27.500.000 РСД						(000 РСД)						
	(000 €)						(000 €)						
СТРУКТУРА ТРОШКОВИ (мил РСД)	Очекивано						Реализовано						
	2013	2014	2015	2016	2017	После 2017	уложено	2013	2014	2015	2016	2017	После 2017
Планска документација													
Земљиште	0.2												
Изградња	12.0	10.0	5.3										
Опрема и опремање													
Остало													
Укупни трошкови	12.2	10.0	5.3										

ИЗВОРИ ФИНАНСИРАЊА ПРОЈЕКТА	Очекивано						Реализовано						
	2013	2014	2015	2016	2017	После 2017	уложено	2013	2014	2015	2016	2017	После 2017
Локални буџет	2.0	5.0	5.3										
Средства локалне јавне организације		5.0											
Виши ниво власти	10.2												
Донација													
Кредит													
Остало													
Укупно:	12.2	10.0	5.3										
ПРОЦЕЊЕНИ ГОДИШЊИ ОПЕРАТИВНИ, ТРОШКОВИ ОДРЖАВАЊА И ПОПРАВКИ													

ОСНОВНИХ СРЕДСТАВА (000 ДИН)			
СТАТУС ПРОЈЕКТА			
1. Степен завршености			
2. 1. Усклађеност са стратегијом Општине	Пројекат предвиђен стратегијом Општине. Пројекат започет 2009 године.		
3. 2. Користи од пројекта ће имати	Сви грађани (цела Општина)	Део грађана (део Општине)	Пословни сектор
	Сви грађани индиректно (очекујемо бољу туристичку понуду)	Директну корист Туристичка област Златара	
5. 3. Повезаност са осталим пројектима који су прихваћени или се већ реализују	Индиректно повезани	Директно повезани	Директно јако повезани
	Пројекти на изградњи туристичких капацитета на Златару.		Пројекат изградње колектора фекалне канализације Махала.
ПРОЦЕЊЕНИ ЕФЕКТИ ПРОЈЕКТА			
Финансијски			
Учешћа донација, наменских трансфера из Републике, приватног капитала, повољних кредита, сопствених средстава буџетских корисника	Буџетска средства општине Наменски трансфери Дирекције за воде		
Утицај на повећање приходне / смањење расходне стране буџета			
Исплативост улагања (способност враћања уложених средстава; стопа приноса; период повраћаја)			
Економски			
Утицај на развој локалне привреде	Да		
Утицај на развој и унапређење села	Да		
Утицај на запошљавање у Општини			
Допринос нивоу услуга			
Доприноси развоју и очувању људских ресурса	Да		
Утиче на формирање здраве, очуване, просторно уређене и за живот привлачна средина са модерном инфраструктуром	Веома утиче на очување здраве и чисте животне средине у региону планине Златар и подручју општине Нова Варош.		
Доприноси развијеној, модерној и ефикасној локалној самоуправи			
Утицај на животну средину			
Оцена ризика	Политички	Технички	Финансијски
Процените ризике користећи скалу од 1 (најнижи) до 10 (највиши)	1	1	3

ПРОЈЕКТНИ ОБРАЗАЦ-13

НАЗИВ ПРОЈЕКТА	ИЗГРАДЊА ОЛИМПИЈСКОГ БАЗЕНА													
ШИФРА ПРОЈЕКТА	5.1.7 – 1													
ОБЛАСТ ПРОЈЕКТА	Развој локалне заједнице-спортска и туристичка инфраструктура													
ЦИЉ ПРОЈЕКТА Изградња/набавка новог средства или капитално одржавање, поправка или реконструкција постојећег средства	Изградња олимпијског базена													
ОРГАНИЗАЦИЈЕ/ОСОБЕ ОДГОВОРНЕ ЗА ПРОЈЕКАТ	Организација							Особа						
Одговоран за планирање и предлагање пројекта	Дирекција за изградњу општине Нова Варош							Директор						
Одговоран за имплементацију пројекта	Дирекција за изградњу општине Нова Варош							Директор						
Одговоран за управљање пројектом након његове реализације	ЈП Туристичко спортски центар Златар							Директор						
ДИНАМИКА РЕАЛИЗАЦИЈЕ	Планирани почетак реализације							Планирани крај реализације						
	2014							2016						
ИЗВОР ПРОЈЕКТА стратегија, плански документи општине, предлог грађана, предлог Централне власти и др.	Стратегија одрживог развоја општине Нова Варош 2010-20120													
ОПИС ПРОЈЕКТА 1. Које потребе ће пројекат задовољити / решити проблеме 2. Како се те потребе тренутно задовољавају	Град Нова Варош нема базен који би могао да задовољи потребе грађана, омладине и спортских екипа спортовима и активностима на развоју водених спортова. У Новој вароши постоје базени у оквиру хотела Панорама и у градској основној школи али њихова величина и капацитет нису довољни за потребе омладине и спортиста.													
ВРЕДНОСТ ПРОЈЕКТА	Очекивано							Реализовано						
	150.000.000 РСД)							(000 РСД)						
	1.200.000 €)							(000 €)						
СТРУКТУРА ТРОШКОВИ (мил РСД)	Очекивано							Реализовано						
	2013	2014	2015	2016	2017	После 2017	уложено	2013	2014	2015	2016	2017	После 2017	
Планска документација		3.0												
Земљиште														
Изградња			50.0	60.0										
Опрема и опремање				27.0										
Остало														
Укупни трошкови		3.0	50.0	87.0										
ИЗВОРИ ФИНАНСИРАЊА ПРОЈЕКТА	Очекивано							Реализовано						
	2013	2014	2015	2016	2017	После 2017	уложено	2013	2014	2015	2016	2017	После 2017	
Локални буџет		1.0	10.0	17.0										
Средства локалне јавне организације														
Виши ниво власти		10.0	20.0	30.0										
Донација		10.0												
Кредит			20.0	40.0										

Остало													
Укупно:		3.0	50.0	87.0									
ПРОЦЕЊЕНИ ГОДИШЊИ ОПЕРАТИВНИ, ТРОШКОВИ ОДРЖАВАЊА И ПОПРАВКИ ОСНОВНИХ СРЕДСТАВА (000 ДИН)													
СТАТУС ПРОЈЕКТА													
1.Усклађеност са стратегијом Општине	Да												
2. Користи од пројекта ће имати	Сви грађани (цела Општина)			Део грађана (део Општине)			Пословни сектор						
	Сви грађани, а нарочито омладина и млађа популација.			Грађани градског подручја.									
3. Повезаност са осталим пројектима који су прихваћени или се већ реализују	Индијектно повезани			Директно повезани			Директно јако повезани						
				Пројекат изградње Спортског центра.									
ПРОЦЕЊЕНИ ЕФЕКТИ ПРОЈЕКТА													
Финансијски													
Учешћа донација, наменских трансфера из Републике, приватног капитала, повољних кредита, сопствених средстава буџетских корисника	Буџет Општине Трансфери из Републике Кредити пословних банака												
Утицај на повећање приходне / смањење расходне стране буџета													
Исплативост улагања (способност враћања уложених средстава; стопа приноса; период повраћаја)	Не очекујемо брз повраћај средстава, али дугорочно гледано имаће велики утицај на туризам и развој града.												
Економски													
Утицај на развој локалне привреде													
Утицај на развој и унапређење села													
Утицај на запошљавање у Општини	Запослиће потребан број особља на одржавању објекта												
Допринос нивоу услуга													
Доприноси развоју и очувању људских ресурса	Да												
Утиче на формирање здраве, очуване, просторно уређене и за живот привлачна средина са модерном инфраструктуром	Имаће велики значај на побољшање пословне климе, развој заједнице .												
Доприноси развијеној, модерној и ефикасној локалној самоуправи	Значајно ће допринети да локална заједница постане модерна, развијена и ефикасна.												
Утицај на животну средину													
Оцена ризика	Политички			Технички			Финансијски						
Процените ризике користећи скалу од 1 (најнижи) до 10 (највиши)	3			2			2						

ПРОЈЕКТНИ ОБРАЗАЦ-14

НАЗИВ ПРОЈЕКТА	ИЗГРАДЊА СИСТЕМА НАВОДЊАВАЊА: МЗ БОЖЕТИЋИ – КОРИЋАНСКО ВРЕЛО МЗ РАДОИЊА - РАДОИЊСКО ЈЕЗЕРО													
ШИФРА ПРОЈЕКТА	3.1.3 – 1													
ОБЛАСТ ПРОЈЕКТА	Пољопривреда и рурални развој													
ЦИЉ ПРОЈЕКТА Изградња/набавка новог средства или капитално одржавање, поправка или реконструкција постојећег средства	Изградња система за наводњавање													
ОРГАНИЗАЦИЈЕ/ОСОБЕ ОДГОВОРНЕ ЗА ПРОЈЕКАТ	Организација							Особа						
Одговоран за планирање и предлагање пројекта	Дирекција за изградњу општине Нова Варош							Директор						
Одговоран за имплементацију пројекта	Дирекција за изградњу општине Нова Варош							Директор						
Одговоран за управљање пројектом након његове реализације	ЈКП 3. Септембар							Директор						
ДИНАМИКА РЕАЛИЗАЦИЈЕ	Планирани почетак реализације							Планирани крај реализације						
	2014							2015						
ИЗВОР ПРОЈЕКТА стратегија, плански документи општине, предлог грађана, предлог Централне власти и др.	Стратегија одрживог развоја општине Нова Варош 2010-20120													
ОПИС ПРОЈЕКТА 1. Које потребе ће пројекат задовољити / решити проблеме 2. Како се те потребе тренутно задовољавају	Општина Нова Варош а нарочито села и пољопривредни привођачи у месним заједницама Божетићи и Радојиња имају великих проблема са наводњавањем пољопривредних култура и обезбеђивањем воде за напајање стоке у летњим месецима. Тренутно се ове потребе задовољавају довожењем воде у цистернама за напајање стоке а заливање пољопривредних култура се и не врши због недостатка воде. Снабдевање водом помоћу цистерни јако много кошта локалну заједницу.													
ВРЕДНОСТ ПРОЈЕКТА	Очекивано							Реализовано						
	50.000.000 РСД							(000 РСД)						
	1.200.000 €							(000 €)						
СТРУКТУРА ТРОШКОВИ (мил РСД)	Очекивано							Реализовано						
	2013	2014	2015	2016	2017	После 2017	уложено	2013	2014	2015	2016	2017	После 2017	
Планска документација		3.0												
Земљиште		2.0												
Изградња			25.0	20.0										
Опрема и опремање														
Остало														
Укупни трошкови		5.0	25.0	20.0										
ИЗВОРИ ФИНАНСИРАЊА ПРОЈЕКТА	Очекивано							Реализовано						
	2013	2014	2015	2016	2017	После	улож	2013	2014	2015	2016	2017	После	

					2017	ено						2017
Локални буџет		3.0	5.0	5.0								
Средства локалне јавне организације												
Виши ниво власти		2.0	10.0	5.0								
Донација		10.0	10.0	10.0								
Кредит												
Остало												
Укупно:		5.0	25.0	20.0								
ПРОЦЕЊЕНИ ГОДИШЊИ ОПЕРАТИВНИ, ТРОШКОВИ ОДРЖАВАЊА И ПОПРАВКИ ОСНОВНИХ СРЕДСТАВА (000 ДИН)												
СТАТУС ПРОЈЕКТА												
1.Усклађеност са стратегијом Општине	Да											
2. Користи од пројекта ће имати	Сви грађани (цела Општина)	Део грађана (део Општине)			Пословни сектор							
		Грађани (пољопривредници) села у месним заједницама Божетићи и Радоиња.										
3. Повезаност са осталим пројектима који су прихваћени или се већ реализују	Индиректно повезани	Директно повезани			Директно јако повезани							
		Пројектима водоснабдевања у општини.										
ПРОЦЕЊЕНИ ЕФЕКТИ ПРОЈЕКТА												
Финансијски												
Учешћа донација, наменских трансфера из Републике, приватног капитала, повољних кредита, сопствених средстава буџетских корисника	Буџет Општине Трансфери из Републике Донаторски фондови											
Утицај на повећање приходне / смањење расходне стране буџета												
Исплативост улагања (способност враћања уложених средстава; стопа приноса; период повраћаја)	Не очекујемо брз повраћај средстава, али дугорочно гледано имаће велики утицај на развој и производњу органске хране.											
Економски												
Утицај на развој локалне привреде	Велики утицај на развој локалне привреде											
Утицај на развој и унапређење села	Веома велики утицај на развој сеоских средина											
Утицај на запошљавање у Општини	Запослиће велики број становништва у сеоским срединама и повећати пољопривредне потенцијале села											
Допринос нивоу услуга												
Доприноси развоју и очувању људских ресурса	Да, нарочито у сеоским срединама. Очекујемо да се заустави тренд одласка младих људи из села и пропадање села.											
Утиче на формирање здраве, очуване, просторно уређене и за	Имаће велики значај на побољшање пословне климе, развој заједнице .											

живот привлачна средина са модерном инфраструктуром			
Доприноси развијеној, модерној и ефикасној локалној самоуправи	Значајно ће допринети да локална заједница постане модерна, развијена и ефикасна.		
Утицај на животну средину			
Оцена ризика	Политички	Технички	Финансијски
Процените ризике користећи скалу од 1 (најнижи) до 10 (највиши)	3	2	2

ПРОЈЕКТНИ ОБРАЗАЦ-15

НАЗИВ ПРОЈЕКТА	УРЕЂЕЊЕ ТРГА ВОЈВОДЕ ПЕТРА БОЈОВИЋА												
ШИФРА ПРОЈЕКТА	5.1.7 –2												
ОБЛАСТ ПРОЈЕКТА	Развој заједнице												
ЦИЉ ПРОЈЕКТА Изградња/набавка новог средства или капитално одржавање, поправка или реконструкција постојећег средства	Уређење постојећег земљишта												
ОРГАНИЗАЦИЈЕ/ОСОБЕ ОДГОВОРНЕ ЗА ПРОЈЕКАТ	Организација						Особа						
Одговоран за планирање и предлагање пројекта	Дирекција за изградњу општине Нова Варош						Директор						
Одговоран за имплементацију пројекта	Дирекција за изградњу општине Нова Варош						Директор						
Одговоран за управљање пројектом након његове реализације	ЈКП 3. Септембар						Директор						
ДИНАМИКА РЕАЛИЗАЦИЈЕ	Планирани почетак реализације						Планирани крај реализације						
	2014						2015						
ИЗВОР ПРОЈЕКТА стратегија, плански документи општине, предлог грађана, предлог Централне власти и др.	Стратегија одрживог развоја општине Нова Варош 2010-20120												
ОПИС ПРОЈЕКТА 1. Које потребе ће пројекат задовољити / решити проблеме 2. Како се те потребе тренутно задовољавају	Општина Нова Варош нема довољно простора манифестационог типа за одржавање туристичких и других манифестација, па је потребно да се земљиште околини постојећег Трга уреди и прошири простор предвиђен за манифестације. Тренутно се ове потребе задовољавају на делу трга који је уређен али површина није довољна за потребе манифестација које су планиране туристичким календарем.												
ВРЕДНОСТ ПРОЈЕКТА	Очекивано						Реализовано						
	7.000.000 РСД						(000 РСД)						
	(000 €)						(000 €)						
СТРУКТУРА ТРОШКОВИ (мил РСД)	Очекивано						Реализовано						
	2013	2014	2015	2016	2017	После 2017	Уложено	2013	2014	2015	2016	2017	После 2017
Планска документација		0.8											
Земљиште													

Изградња			6.8											
Опрема и опремање														
Остало														
Укупни трошкови		0.8	6.8											
ИЗВОРИ ФИНАНСИРАЊА ПРОЈЕКТА	Очекивано						Реализовано							
	2013	2014	2015	2016	2017	После 2017	уложено	2013	2014	2015	2016	2017	После 2017	
Локални буџет														
Средства локалне јавне организације			1.8											
Виши ниво власти		0.8	5.0											
Донација														
Кредит														
Остало														
Укупно:		0.8	6.8											
ПРОЦЕЊЕНИ ГОДИШЊИ ОПЕРАТИВНИ, ТРОШКОВИ ОДРЖАВАЊА И ПОПРАВКИ ОСНОВНИХ СРЕДСТАВА (000 ДИН)														
СТАТУС ПРОЈЕКТА														
1.Усклађеност са стратегијом Општине	Да													
2. Користи од пројекта ће имати	Сви грађани (цела Општина)					Део грађана (део Општине)				Пословни сектор				
	Сви грађани					.								
3. Повезаност са осталим пројектима који су прихваћени или се већ реализују	Индијектно повезани					Директно повезани				Директно јако повезани				
						Пројектима изградње и уређења у општини.								
ПРОЦЕЊЕНИ ЕФЕКТИ ПРОЈЕКТА														
Финансијски														
Учешћа донација, наменских трансфера из Републике, приватног капитала, повољних кредита, сопствених средстава буџетских корисника	Буџет Општине Трансфери из Републике Донаторски фондови													
Утицај на повећање приходне / смањење расходне стране буџета														
Исплативост улагања (способност враћања уложених средстава; стопа приноса; период повраћаја)	Не очекујемо брз повраћај средстава, али дугорочно гледано имаће велики утицај на развој туризма и поправљање угледа и имица града.													
Економски														
Утицај на развој локалне привреде														
Утицај на развој и унапређење села														
Утицај на запошљавање у Општини														
Допринос нивоу услуга														
Доприноси развоју и очувању људских ресурса														
Утиче на формирање здраве, очуване, просторно уређене и за живот привлачна средина са модерном инфраструктуром	Имаће велики значај на побољшање пословне климе, развој заједнице .													

Доприноси развијеној, модерној и ефикасној локалној самоуправи	Значајно ће допринети да локална заједница постане модерна, развијена и ефикасна.		
Утицај на животну средину			
Оцена ризика	Политички	Технички	Финансијски
Процените ризике користећи скалу од 1 (најнижи) до 10 (највиши)	2	1	2

ПРОЈЕКТНИ ОБРАЗАЦ -16

НАЗИВ ПРОЈЕКТА	РЕКОНСТРУКЦИЈА ЗГРАДЕ БИБЛИОТЕКЕ "ЈОВАН ТОМИЋ" НОВА ВАРОШ													
ШИФРА ПРОЈЕКТА														
ОБЛАСТ ПРОЈЕКТА	Култура													
ЦИЉ ПРОЈЕКТА Општи циљ пројекта Сврха пројекта Резултат пројекта	Реконструкција постојећег објекта у циљу заштите књижевног фонда и заштите саме зграде која је под заштитом као културно историјски споменик													
ТИП ПРОЈЕКТА Изградња/набавка новог средства или капитално одржавање, поправка или реконструкција постојећег средства														
ОПИС ПРОЈЕКТА: 1. Које потребе ће пројекат задовољити / решити проблеме 2. Како се те потребе тренутно задовољавају	Зграда у којој се налази библиотека изграђена је 1896 године и налази се под заштитом завода за ЗСК. Ситуација је алармантна јер кров прокишњава и постоји опасност да се уништи књижевни фонд, запале инсталације, циме се моће проузроковати штета од непроцењиве вредности. Проблем се тренутно санира (ублажава) постављањем разног посуђа и најлона у време падавина и организују се дежурства запослених.													
ИЗВОР ПРОЈЕКТА	Плански документи општине													
ОРГАНИЗАЦИЈЕ/ОСОБЕ ОДГОВОРНЕ ЗА ПРОЈЕКАТ	Организација							Особа						
Одговоран за планирање и предлагање пројекта	Библиотека "Јован Томић" Нова варош							Нера Човић в.д.дир.						
Одговоран за имплементацију пројекта	Библиотека "Јован Томић" Нова варош							Нера Човић в.д.дир.						
Одговоран за управљање пројектом након његове реализације	Библиотека "Јован Томић" Нова варош							Нера Човић в.д.дир.						
СТРУКТУРА ТРОШКОВИ (мил РСД)	Очекивано							Реализовано						
	2013	2014	2015	2016	2017	После 2017	Уложено	2013	2014	2015	2016	2017	После 2017	
Планска документација	X													
Земљиште														
Изградња														
Опрема и опремање	1.5	2.0	2.0	2.0	2.0									
Остало														
Укупни трошкови	1.5	2.0	2.0	2.0	2.0									
ИЗВОРИ ФИНАНСИРАЊА ПРОЈЕКТА	Очекивано							Реализовано						
	2013	2014	2015	2016	2017	После 2017	Уложено	2013	2014	2015	2016	2017	После 2017	

Локални буџет	1.5												
Средства локалне јавне организације													
Виши ниво власти													
Донација		2.0	2.0	2.0	2.0								
Кредит													
Остало													
Укупно:	1.5	2.0	2.0	2.0	2.0								
ВРЕДНОСТ ПРОЈЕКТА	Очекивано						Реализовано						
	10.000.000 РСД						(000 РСД)						
	91.000 €)						1						
ДИНАМИКА РЕАЛИЗАЦИЈЕ	Планирани почетак реализације						Планирани крај реализације						
ПРОЦЕЊЕНИ ГОДИШЊИ ОПЕРАТИВНИ, ТРОШКОВИ ОДРЖАВАЊА И ТРОШКОВИ ПОПРАВКИ	100.000 РСД												
СТАТУС ПРОЈЕКТА													
1. Степен завршености (у %)	5%												
2. Користи од пројекта ће имати	Сви грађани			Део грађана			Пословни сектор						
	X												
3. Утицај пројекта на:	Једну МЗ			Више МЗ			Целу општину						
4. Повезаност са осталим пројектима који су прихваћени или се већ реализују	Индијектно повезани			Директно повезани			Директно јако повезани						
	X												
ПРОЦЕЊЕНИ ЕФЕКТИ ПРОЈЕКТА													
Финансијски													
Повећање буџетских прихода	- Нема утицаја												
Смањене буџетских расхода	-												
Исплативост улагања (способност враћања уложених средстава; стопа приноса: период повраћаја:)	X												
Економски													
Утицај на развој туризма	X												
Утицај на запошљавање	Предвиђено						Реализовано						
	Укупно		М		Ж		Укупно		М		Ж		
Утицај на додатно запошљавање	Ангажман радника на реконструкцији												
Допринос нивоу услуга													
Доприноси увођењу нових услуга и капацитета													
Доприноси побољшању нивоа и квалитета постојећих услуга и капацитета													
Доприноси локалном естетском и културном окружењу	Овим пројектом ће се значајно допринети естетском и функционалном окружењу												
Утицај на животну средину													
Оцена ризика	Политички			Технички			Финансијски						
	5			5			6						
Процените ризике користећи скалу од 1 (најнижи) до 10													

Спремност основне документације пројекта				
Тип документа	Статус (обележити поље)	Опис статуса (нема /у току / завршено)	Датум завршетка	Коментар
<i>Претходна Студија оправданости</i>				
<i>Студија оправданости (Српски Правилник)</i>				
<i>Студија оправданости (ЕУ (ДГ РЕГИО форма)</i>				
ЦБА				
Процена утицаја пројекта на животну средину				
ИПА Апликација				
Остало (специфицирати):				
Статус пројектне документације и дозвола				
Тип документа	Статус (обележити поље)	Опис статуса (нема /у току / завршено)	Датум завршетка	Коментар
Део пројекта:				
<i>Генерални пројекат</i>				
<i>Идејни Пројекат</i>				
<i>Локацијска Дозвола</i>				
<i>Главни Пројекат</i>				
Тендерска документација				
<i>Градјевинска Дозвола</i>				
Остало (специфицирати):				
Власништво над земљиштем	Није потребно, власништво над земљиштем локалне самоуправе (70%) и право службености за 30%			

ПРОЈЕКТНИ ОБРАЗАЦ-17

НАЗИВ ПРОЈЕКТА	ИЗГРАДЊА ГЛАВНОГ ПРОЈЕКТА АУТОБУСКЕ СТАНИЦЕ И ДРУГИХ ПРОЈЕКТА		
ШИФРА ПРОЈЕКТА	5.1.6 – 3		
ОБЛАСТ ПРОЈЕКТА	Развој локалне заједнице		
ЦИЉ ПРОЈЕКТА Изградња/набавка новог средства или капитално одржавање, поправка или реконструкција постојећег средства	Изградња ГЛАВНОГ ПРОЈЕКТА		
ОРГАНИЗАЦИЈЕ/ОСОБЕ ОДГОВОРНЕ ЗА ПРОЈЕКАТ	Организација	Особа	
Одговоран за планирање и предлагање пројекта	Општина Нова Варош- Урбанизам	Директор	
Одговоран за имплементацију пројекта	Дирекција за изградњу општине Нова Варош	Директор	
Одговоран за управљање пројектом након његове реализације	Општина нова Варош	Председник општине	
ДИНАМИКА РЕАЛИЗАЦИЈЕ	Планирани почетак реализације	Планирани крај реализације	
	2014	2015	
ИЗВОР ПРОЈЕКТА стратегија, плански документи општине, предлог грађана, предлог Централне власти и др.	Стратегија одрживог развоја општине Нова Варош 2010-20120, предлог грађана		

ОПИС ПРОЈЕКТА 3. Које потребе ће пројекат задовољити / решити проблеме 4. Како се те потребе тренутно задовољавају	Град Нова Варош је продајом постојећег објекта аутобуске станице изгубио контролу и управљање над постојећим објектом аутобуске станице. Потребно је урадити главни пројекат зграде аутобуске станице са пратећим објектима.													
ВРЕДНОСТ ПРОЈЕКТА	Очекивано							Реализовано						
	5.000(000 РСД)							(000 РСД)						
	(000 €)							(000 €)						
СТРУКТУРА ТРОШКОВИ (000 РСД)	Очекивано							Реализовано						
	2013	2014	2015	2016	2017	Posle 2017	ulože no	2013	2014	2015	2016	2017	Posle 2017	
Планска документација		200 0												
Земљиште														
Изградња														
Опрема и опремање														
Остало														
Укупни трошкови		200 0												
ИЗВОРИ ФИНАНСИРАЊА ПРОЈЕКТА	Очекивано							Реализовано						
	2013	2014	2015	2016	2017	Posle 2017	ulože no	2013	2014	2015	2016	2017	Posle 2017	
Локални буџет		200 0												
Средства локалне јавне организације														
Виши ниво власти														
Донација														
Кредит														
Остало														
Укупно:														
ПРОЦЕЊЕНИ ГОДИШЊИ ОПЕРАТИВНИ, ТРОШКОВИ ОДРЖАВАЊА И ПОПРАВКИ ОСНОВНИХ СРЕДСТАВА (000 ДИН)														
СТАТУС ПРОЈЕКТА														
1.Усклађеност са стратегијом Општине														
2. Користи од пројекта ће имати	Сви грађани (цела Општина)					Део грађана (део Општине)				Пословни сектор				
	Сви грађани					Грађани градског подручја.								
3. Повезаност са осталим пројектима који су прихваћени или се већ реализују	Индиректно повезани					Директно повезани				Директно јако повезани				
						Осталим пројектима инфраструктуре				Пројектом решења прикључка на магистрални пут.				
ПРОЦЕЊЕНИ ЕФЕКТИ ПРОЈЕКТА														
Финансијски														
Учешћа донација, наменских трансфера из Републике, приватног	Буџет Општине Јавно приватно партнерство													

капитала, повољних кредита, сопствених средстава буџетских корисника	
Утицај на повећање приходне / смањење расходне стране буџета	
Исплативост улагања (способност враћања уложених средстава; стопа приноса; период повраћаја)	
Економски	
Утицај на развој локалне привреде	
Утицај на развој и унапређење села	
Утицај на запошљавање у Општини	
Doprinos nivou usluga	
Доприноси развоју и очувању људских ресурса	
Утиче на формирање здраве, очуване, просторно уређене и за живот привлачна средина са модерном инфраструктуром	
Доприноси развијеној, модерној и ефикасној локалној самоуправи	
Утицај на животну средину	
Оцена ризика	Политички
Процените ризике користећи скалу од 1 (најнижи) до 10 (највиши)	3
	Технички
	2
	Финансијски
	2

ПРОЈЕКТНИ ОБРАЗАЦ-17

НАЗИВ ПРОЈЕКТА	ИЗГРАДЊА ПОСТРОЈЕЊА ЗА ПРЕЧИШЋАВАЊЕ ОТПАДНИХ ВОДА		
ШИФРА ПРОЈЕКТА	5.1.3-2		
ОБЛАСТ ПРОЈЕКТА	Заштита животне средине.		
ЦИЉ ПРОЈЕКТА Изградња/набавка новог средства или капитално одржавање, поправка или реконструкција постојећег средства	Изградња новог постројења за пречишћавање отпадних вода у општини Нова Варош		
ОРГАНИЗАЦИЈЕ/ОСОБЕ ОДГОВОРНЕ ЗА ПРОЈЕКАТ	Организација	Особа	
Одговоран за планирање и предлагање пројекта	Дирекција за изградњу општине Нова Варош	Дииректор	
Одговоран за имплементацију пројекта	Дирекција за изградњу општине нова Варош	Директор	
Одговоран за управљање пројектом након његове реализације	ЈКП 3 Септембар	Директор ЈКП 3 Септембар	
ДИНАМИКА РЕАЛИЗАЦИЈЕ	Планирани почетак реализације	Планирани крај реализације	
	2014	2016	
ИЗВОР ПРОЈЕКТА стратегија, плански документи општине, предлог грађана, предлог	Стратегија одрживог развоја општине Нова Варош 2010-20120		

Централне власти и др.														
ОПИС ПРОЈЕКТА Које потребе ће пројекат задовољити / решити проблеме Како се те потребе тренутно задовољавају	Пројекат ће решити проблеме отпадних вода које се преко реке Бистрица уливају у сливно подручје реке Лим. Тренутно се сав садржај канализације и отпадних вода улива у реку Бистрицу без икаквог пречишћавања.													
ВРЕДНОСТ ПРОЈЕКТА	Очекивано							Реализовано						
	110.000.000 РСД							(000 РСД)						
	(000 €)							(000 €)						
СТРУКТУРА ТРОШКОВИ (мил РСД)	Очекивано							Реализовано						
	2013	2014	2015	2016	2017	После 2017	уложено	2013	2014	2015	2016	2017	После 2017	
Планска документација		10.0												
Земљиште			2.0											
Изградња				50.0										
Опрема и опремање					48.0									
Остало														
Укупни трошкови		10.0	2.0	50.0	48.0									
ИЗВОРИ ФИНАНСИРАЊА ПРОЈЕКТА	Очекивано							Реализовано						
	2013	2014	2015	2016	2017	После 2017	уложено	2013	2014	2015	2016	2017	После 2017	
Локални буџет		5.0	2.0	10.0	5.0									
Средства локалне јавне организације														
Виши ниво власти		5.0		40.0	43.0									
Донација														
Кредит														
Остало														
Укупно:														
ПРОЦЕЊЕНИ ГОДИШЊИ ОПЕРАТИВНИ, ТРОШКОВИ ОДРЖАВАЊА И ПОПРАВКИ ОСНОВНИХ СРЕДСТАВА (000 ДИН)														
СТАТУС ПРОЈЕКТА														
1. Усклађеност са стратегијом Општине	Стратегија одрживог развоја општине Нова Варош 2010-20120													
2. Користи од пројекта ће имати	Сви грађани (цела Општина)					Део грађана (део Општине)			Пословни сектор					
						Градско подручје општине Нова Варош								
3. Повезаност са осталим пројектима који су прихваћени или се већ реализују	Индијектно повезани					Директно повезани			Директно јако повезани					
						Пројекат фекалне канализације Златара и колектора фекалне канализације Махала.								
ПРОЦЕЊЕНИ ЕФЕКТИ ПРОЈЕКТА														
Финансијски														
Учешћа донација, наменских трансфера из Републике, приватног	Буџет општине Очекује се значајно учешће Министарства и Дирекције за воде													

капитала, повољних кредита, сопствених средстава буџетских корисника	
Утицај на повећање приходне / смањење расходне стране буџета	
Исплативост улагања (способност враћања уложених средстава; стопа приноса; период повраћаја)	
Економски	
Утицај на развој локалне привреде	
Утицај на развој и унапређење села	
Утицај на запошљавање у Општини	
Допринос нивоу услуга	
Доприноси развоју и очувању људских ресурса	
Утиче на формирање здраве, очуване, просторно уређене и за живот привлачна средина са модерном инфраструктуром	Допринеће очувању целокупног слива реке Лим , а посебно реке Бистрица и очувању животне средине.
Доприноси развијеној, модерној и ефикасној локалној самоуправи	
Утицај на животну средину	Веома велики утицај на животну средину
Оцена ризика	Политички Технички Финансијски
Процените ризике користећи скалу од 1 (најнижи) до 10 (највиши)	1 2 5

ПРОЈЕКТНИ ОБРАЗАЦ - 18

НАЗИВ ПРОЈЕКТА	ИЗГРАДЊА КОГЕНЕРАТИВНОГ ПОСТРОЈЕЊА	
ШИФРА ПРОЈЕКТА	4.2.3-1	
ОБЛАСТ ПРОЈЕКТА	Инфраструктура	
ЦИЉ ПРОЈЕКТА Изградња/набавка новог средства или капитално одржавање, поправка или реконструкција постојећег средства	Изградња когенеративног постројења (комбиновано постројење за производњу топлоте и енергије са бимасом као енергентом)	
ОРГАНИЗАЦИЈЕ/ОСОБЕ ОДГОВОРНЕ ЗА ПРОЈЕКАТ	Организација	Особа
Одговоран за планирање и предлагање пројекта	Дирекција за грађевинско земљиште	Директор дирекције
Одговоран за имплементацију пројекта	Општина Нова Варош	Председник општине
Одговоран за управљање пројектом након његове реализације	ЈП Енергија Нова Варош	Директор
ДИНАМИКА РЕАЛИЗАЦИЈЕ	Планирани почетак реализације	Планирани крај реализације
	2014	2017
ИЗВОР ПРОЈЕКТА стратегија, плански документи	Стратегија одрживог развоја општине Нова Варош 2010-20120	

општине, предлог грађана, предлог Централне власти и др.															
ОПИС ПРОЈЕКТА Које потребе ће пројекат задовољити / решити проблеме Како се те потребе тренутно задовољавају	Нова Варош за потребе централног грејања користи мазут као енергент. Цена овог енергента је висока а количине које користимо су око 1.100 тона/годишње, што је око 80.000.000 динара. Изградњом овог постројења добили би смо јефтиније даљинско грејање у граду, и запослили значајан број радно способног становништва.														
ВРЕДНОСТ ПРОЈЕКТА	Очекивано							Реализовано							
	1.114.000.000 РСД							(000 РСД)							
	10.000.000 €							(000 €)							
СТРУКТУРА ТРОШКОВИ (мил РСД)	Очекивано							Реализовано							
	2013	2014	2015	2016	2017	После 2017	уложено	2013	2014	2015	2016	2017	После 2017		
Планска документација	2.0														
Земљиште		1.0													
Изградња			200.0		200.0	201.0									
Опрема и опремање				500.0											
Остало															
Укупни трошкови	2.0	1.0	200.0	500.0	200.0	201.0									
ИЗВОРИ ФИНАНСИРАЊА ПРОЈЕКТА	Очекивано							Реализовано							
	2013	2014	2015	2016	2017	После 2017	уложено	2013	2014	2015	2016	2017	После 2017		
Локални буџет	2.0	1.0													
Средства локалне јавне организације															
Виши ниво власти					50.0										
Донација															
Кредит			200.0	500.0	150.0										
Остало															
Укупно:	2.0	1.0	200.0	500.0	200.0	201.0									
ПРОЦЕЊЕНИ ГОДИШЊИ ОПЕРАТИВНИ, ТРОШКОВИ ОДРЖАВАЊА И ПОПРАВКИ ОСНОВНИХ СРЕДСТАВА (000 РСД)															
СТАТУС ПРОЈЕКТА															
1.Усклађеност са стратегијом Општине															
2. Користи од пројекта ће имати	Сви грађани (цела Општина)				Део грађана (део Општине)				Пословни сектор						
	Сви грађани би имали корист.								Део пословног сектора би могао користити топлотну енергију и у току лета.						
3. Повезаност са осталим пројектима који су прихваћени или се већ реализују	Индиректно повезани				Директно повезани				Директно јако повезани						
					Са пројектима даљинског грејања.										
ПРОЦЕЊЕНИ ЕФЕКТИ ПРОЈЕКТА															
Финансијски															
Учешћа донација, наменских	Висина инвестиције је таква да се мора решавати путем повољних кредита.														

трансфера из Републике, приватног капитала, повољних кредита, сопствених средстава буџетских корисника			
Утицај на повећање приходне / смањење расходне стране буџета	Смањиће се издвајања за мазут као енергент који се користио до сада за потребе система централног грејања.		
Исплативост улагања (способност враћања уложених средстава; стопа приноса; период повраћаја)	Очекује се да се инвестиција врати за 7-8 година		
Економски			
Утицај на развој локалне привреде	Упошљавањем радне снаге на прикупљању и припреми дрвне сечке као енергента упослиће се уначајан број радника.		
Утицај на развој и унапређење села	Због потреба за дрвном биомасом очистиће се сеоске шуме.		
Утицај на запошљавање у Општини			
Допринос нивоу услуга			
Доприноси развоју и очувању људских ресурса	Да, веома		
Утиче на формирање здраве, очуване, просторно уређене и за живот привлачна средина са модерном инфраструктуром	Значајно. Са когенеративним (комбинованим) постројењем смањује се количина емисије штетних гасова који се испуштају у атмосферу сагоревањем мазута као енергента.		
Доприноси развијеној, модерној и ефикасној локалној самоуправи			
Утицај на животну средину			
Оцена ризика	Политички	Технички	Финансијски
Процените ризике користећи скалу од 1 (најнижи) до 10 (највиши)	3	3	3

ПРОЈЕКТНИ ОБРАЗАЦ-19

НАЗИВ ПРОЈЕКТА	ИЗГРАДЊА ГЛАВНОГ ПРОЈЕКТА АУТОБУСКЕ СТАНИЦЕ И ДРУГИХ ПРОЈЕКТА		
ШИФРА ПРОЈЕКТА	5.1.6 – 3		
ОБЛАСТ ПРОЈЕКТА	Развој локалне заједнице		
ЦИЉ ПРОЈЕКТА Изградња/набавка новог средства или капитално одржавање, поправка или реконструкција постојећег средства	Изградња ГЛАВНОГ ПРОЈЕКТА		
ОРГАНИЗАЦИЈЕ/ОСОБЕ ОДГОВОРНЕ ЗА ПРОЈЕКАТ	Организација	Особа	
Одговоран за планирање и предлагање пројекта	Општина Нова Варош- Урбанизам	Директор	
Одговоран за имплементацију пројекта	Дирекција за изградњу општине Нова Варош	Директор	
Одговоран за управљање пројектом	Општина нова Варош	Председник општине	

након његове реализације													
ДИНАМИКА РЕАЛИЗАЦИЈЕ	Планирани почетак реализације	Планирани крај реализације											
	2014	2015											
ИЗВОР ПРОЈЕКТА стратегија, плански документи општине, предлог грађана, предлог Централне власти и др.	Стратегија одрживог развоја општине Нова Варош 2010-20120, предлог грађана												
ОПИС ПРОЈЕКТА 5. Које потребе ће пројекат задовољити / решити проблеме 6. Како се те потребе тренутно задовољавају	Град Нова Варош је продајом постојећег објекта аутобуске станице изгубио контролу и управљање над постојећим објектом аутобуске станице. Потребно је урадити главни пројекат зграде аутобуске станице са пратећим објектима.												
ВРЕДНОСТ ПРОЈЕКТА	Очекивано	Реализовано											
	5.000(000 РСД)	(000 РСД)											
	(000 €)	(000 €)											
СТРУКТУРА ТРОШКОВИ (000 РСД)	Очекивано						Реализовано						
	2013	2014	2015	2016	2017	Posle 2017	ulože no	2013	2014	2015	2016	2017	Posle 2017
Планска документација		200 0											
Земљиште													
Изградња													
Опрема и опремање													
Остало													
Укупни трошкови		200 0											
ИЗВОРИ ФИНАНСИРАЊА ПРОЈЕКТА	Очекивано						Реализовано						
	2013	2014	2015	2016	2017	Posle 2017	ulože no	2013	2014	2015	2016	2017	Posle 2017
Локални буџет		200 0											
Средства локалне јавне организације													
Виши ниво власти													
Донација													
Кредит													
Остало													
Укупно:													
ПРОЦЕЊЕНИ ГОДИШЊИ ОПЕРАТИВНИ, ТРОШКОВИ ОДРЖАВАЊА И ПОПРАВКИ ОСНОВНИХ СРЕДСТАВА (000 ДИН)													
СТАТУС ПРОЈЕКТА													
1.Усклађеност са стратегијом Општине													
2. Користи од пројекта ће имати	Сви грађани (цела Општина)					Део грађана (део Општине)				Пословни сектор			
	Сви грађани					Грађани градског подручја.							
3. Повезаност са осталим пројектима који су прихваћени или се већ реализују	Индиректно повезани					Директно повезани				Директно јако повезани			
						Осталим пројектима				Пројектом решења			

		инфраструктуре	прикључка на магистрални пут.
ПРОЦЕЊЕНИ ЕФЕКТИ ПРОЈЕКТА			
Финансијски			
Учешћа донација, наменских трансфера из Републике, приватног капитала, повољних кредита, сопствених средстава буџетских корисника	Буџет Општине Јавно приватно партнерство		
Утицај на повећање приходне / смањење расходне стране буџета			
Исплативост улагања (способност враћања уложених средстава; стопа приноса; период повраћаја)			
Економски			
Утицај на развој локалне привреде			
Утицај на развој и унапређење села			
Утицај на запошљавање у Општини			
Doprinos nivou usluga			
Доприноси развоју и очувању људских ресурса			
Утиче на формирање здраве, очуване, просторно уређене и за живот привлачна средина са модерном инфраструктуром			
Доприноси развијеној, модерној и ефикасној локалној самоуправи			
Утицај на животну средину			
Оцена ризика	Политички	Технички	Финансијски
Процените ризике користећи скалу од 1 (најнижи) до 10 (највиши)	3	2	2

ПРОЈЕКТНИ ОБРАЗАЦ-20

НАЗИВ ПРОЈЕКТА	ИЗГРАДЊА ЗГРАДЕ ЗА КОЛЕКТИВНО СТАНОВАЊЕ – ПИЈАЦА 2		
ШИФРА ПРОЈЕКТА	5.1.6 – 1		
ОБЛАСТ ПРОЈЕКТА	Развој локалне заједнице		
ЦИЉ ПРОЈЕКТА Изградња/набавка новог средства или капитално одржавање, поправка или реконструкција постојећег средства	Изградња ЗГРАДЕ ПИЈАЦА 2		
ОРГАНИЗАЦИЈЕ/ОСОБЕ ОДГОВОРНЕ ЗА ПРОЈЕКАТ	Организација	Особа	
Одговоран за планирање и предлагање пројекта	Општина Нова Варош- Сектор за урбанизам	Директор	
Одговоран за имплементацију пројекта	Дирекција за изградњу општине	Директор	

	Нова Варош														
Одговоран за управљање пројектом након његове реализације	Општина Нова Варош							Председник							
ДИНАМИКА РЕАЛИЗАЦИЈЕ	Планирани почетак реализације							Планирани крај реализације							
	2014							2015							
ИЗВОР ПРОЈЕКТА стратегија, плански документи општине, предлог грађана, предлог Централне власти и др.	План развоја општине Нова Варош 2010-20120 и предлог грађана														
ОПИС ПРОЈЕКТА 7. Које потребе ће пројекат задовољити / решити проблеме 8. Како се те потребе тренутно задовољавају	Град Нова Варош је у претходном периоду урадио једну зграду за смештај избеглица и станара који су становали у неусловној бараци. Друга барака у којој станује седам породица такође нема потребне услове за становањање. Како би се решили проблеми ових грађана и уклонио овај неусловни објекат потребно је урадити нову зграду у складу са урбанистичким решењима.														
ВРЕДНОСТ ПРОЈЕКТА	Очекивано							Реализовано							
	24.000(000 РСД)							(000 РСД)							
	(000 €)							(000 €)							
СТРУКТУРА ТРОШКОВИ (000 РСД)	Очекивано							Реализовано							
	2013	2014	2015	2016	2017	Posle 2017	ulože no	2013	2014	2015	2016	2017	Posle 2017		
Планска документација		500													
Земљиште															
Изградња		120 00	110 00												
Опрема и опремање															
Остало															
Укупни трошкови		125 00	110 0												
ИЗВОРИ ФИНАНСИРАЊА ПРОЈЕКТА	Очекивано							Реализовано							
	2013	2014	2015	2016	2017	Posle 2017	ulože no	2013	2014	2015	2016	2017	Posle 2017		
Локални буџет		600 0	500 0												
Средства локалне јавне организације															
Виши ниво власти		600 0	600 0												
Донација															
Кредит															
Остало															
Укупно:															
ПРОЦЕЊЕНИ ГОДИШЊИ ОПЕРАТИВНИ, ТРОШКОВИ ОДРЖАВАЊА И ПОПРАВКИ ОСНОВНИХ СРЕДСТАВА (000 ДИН)															
СТАТУС ПРОЈЕКТА															
1.Усклађеност са стратегијом Општине															
2. Користи од пројекта ће имати	Сви грађани (цела Општина)						Део грађана (део Општине)						Пословни сектор		
							Грађани градског								

		подручја.	
3. Повезаност са осталим пројектима који су прихваћени или се већ реализују	Индиректно повезани	Директно повезани	Директно јако повезани
		Осталим пројектима инфраструктуре	
ПРОЦЕЊЕНИ ЕФЕКТИ ПРОЈЕКТА			
Финансијски			
Учешћа донација, наменских трансфера из Републике, приватног капитала, повољних кредита, сопствених средстава буџетских корисника	Буџет Општине Трансфери из Републике		
Утицај на повећање приходне / смањење расходне стране буџета			
Исплативост улагања (способност враћања уложених средстава; стопа приноса; период повраћаја)	Очекује се кроз продају локала и станова повраћај дела уложених средстава		
Економски			
Утицај на развој локалне привреде	Да		
Утицај на развој и унапређење села			
Утицај на запошљавање у Општини	Да		
Doprinos nivou usluga			
Доприноси развоју и очувању људских ресурса	Да		
Утиче на формирање здраве, очуване, просторно уређене и за живот привлачна средина са модерном инфраструктуром	Да		
Доприноси развијеној, модерној и ефикасној локалној самоуправи	Да		
Утицај на животну средину			
Оцена ризика Процените ризике користећи скалу од 1 (најнижи) до 10 (највиши)	Политички	Технички	Финансијски
	3	2	2

ПРОЈЕКТНИ ОБРАЗАЦ - 21

НАЗИВ ПРОЈЕКТА	РЕКОНСТРУКЦИЈА МЕЋУСПРАТНЕ КОНСТРУКЦИЈЕ НА СТАРОЈ ЗГРАДИ ОШ "ЖИВКО ЉУЈИЋ" НОВА ВАРОШ
ШИФРА ПРОЈЕКТА	
ОБЛАСТ ПРОЈЕКТА	Образовање
ЦИЉ ПРОЈЕКТА Изградња и набавка новог средства или капитално одржавање или поправка	Реконструкција дотрајале међуспратне конструкције изграђене 1947. године, која се мења са новом армирано-бетонском конструкцијом. Све се ради у циљу безбедности учесника у наставном процесу и бољим хигијенским условима.
ТИП ПРОЈЕКТА Изградња/набавка новог средства или капитално одржавање, поправка или реконструкција постојећег	

средства														
ОПИС ПРОЈЕКТА 1. Које потребе ће пројекат задовољити / решити проблеме 2. Како се те потребе тренутно задовољавају	Пројектом се мења дотрајала дрвена међуспратна са армирано-бетонском, чиме се повећава сигурност ученика и наставног особља. Побољшавају се хигијенски услови јер уместо дрвеног пода уграђују се керамичке плочице. Сада се настава одвија у необезбеђеним и недовољно добрим хигијенским условима.													
ИЗВОР ПРОЈЕКТА	План капиталних инвестиција Општине Нова Варош Стратегија одрживог развоја Општине Нова Варош 2010/2020 година.													
ОРГАНИЗАЦИЈЕ/ОСОБЕ ОДГОВОРНЕ ЗА ПРОЈЕКАТ	Организација							Особа						
Одговоран за планирање и предлагање пројекта	ЈП Дирекција							Директор дирекције						
Одговоран за имплементацију пројекта	ЈП Дирекција							Директор дирекције						
Одговоран за управљање пројектом након његове реализације	ОШ "Живко Љујич" Нова Варош							Директор школе						
СТРУКТУРА ТРОШКОВИ (мил РСД)	Очекивано							Реализовано						
	2013	2014	2015	2016	2017	После 2017	Улож ено	2013	2014	2015	2016	2017	После 2017	
Планска документација														
Земљиште														
Изградња	4.0	2.8					16.0							
Опрема и опремање														
Остало														
Укупни трошкови							16.0							
ИЗВОРИ ФИНАНСИРАЊА ПРОЈЕКТА	Очекивано							Реализовано						
	2013	2014	2015	2016	2017	После 2017	Улож ено	2013	2014	2015	2016	2017	После 2017	
Локални буџет		6.8					1.0							
Средства локалне јавне организације														
Виши ниво власти							15.0							
Донација														
Кредит														
Остало														
Укупно:							16.0							
ВРЕДНОСТ ПРОЈЕКТА	Очекивано							Реализовано						
	6.840.000 РСД							(000 РСД)						
	61.500.000 €)							(000 €)						
ДИНАМИКА РЕАЛИЗАЦИЈЕ	Планирани почетак реализације							Планирани крај реализације						
	2014							2014						
ПРОЦЕЊЕНИ ГОДИШЊИ ОПЕРАТИВНИ, ТРОШКОВИ ОДРЖАВАЊА И ТРОШКОВИ ПОПРАВКИ (000 ДИН)														
СТАТУС ПРОЈЕКТА														
1. Усклађеност са стратегијом Општине	Приоритет 5-Развој локалне заједнице Циљ: Унапређење образовања и васпитања и побољшања услова за положај деце и младих Пројекат: Реконструкција објекта "старе зграде Основне школе "Живко													

	Љујић" у Новој Вароши"					
2. Користи од пројекта ће имати:	Сви грађани		Део грађана		Пословни сектор	
	Ђаци, запослени, родитељи					
3. Утицај пројекта на:	Једну МЗ		Више МЗ		Целу општину	
4. Повезаност са осталим пројектима који су прихваћени или се већ реализују	Индиректно повезани		Директно повезани		Директно јако повезани	
					Замена кровне конструкције, реконструкција мокрог чвора, змена дела међуспратне конструкције.	
ПРОЦЕЊЕНИ ЕФЕКТИ ПРОЈЕКТА						
Финансијски						
Повећање буџетских прихода	-					
Смањене буџетских расхода	-					
Ефективност инвестиције (изражено у финансијским показатељима: профитна стопа, период повраћаја и др.)						
Економски						
Утицај на развој туризма	Туристички оријентисана општина					
Утицај на запошљавање	Предвиђено			Реализовано		
	Укупно	М	Ж	Укупно	М	Ж
Утицај на инвестиције у области бизниса						
Допринос нивоу услуга						
Доприноси увођењу нових услуга и капацитета						
Доприноси побољшању нивоа и квалитета постојећих услуга и капацитета	Побољшаће се услови наставе и сигурност ученика и запослених					
Доприноси локалном естетском и културном окружењу						
Утицај на животну средину						
Оцена ризика Процените ризике користећи скалу од 1 (најнижи) до 10 (највиши)	Политички		Технички		Финансијски	
			1		10	
Спремност основне документације пројекта						
<i>Тип документа</i>	<i>Статус (обележити поље)</i>	<i>Опис статуса (нема /у току / завршено)</i>	<i>Датум завршетка</i>	<i>Коментар</i>		
<i>Претходна Студија оправданости</i>						
<i>Студија оправданости (Српски Правилник)</i>						
<i>Студија оправданости (ЕУ (ДГ РЕГИО</i>						

форма)				
ЦБА				
Процена утицаја пројекта на животну средину				
ИПА Апликација				
Остало (специфицирати):				
Статус пројектне документације и дозвола				
Тип документа	Статус (обележити поље)	Опис статуса (нема /у току / завршено)	Датум завршетка	Коментар
Део пројекта:				
Генерални пројекат				
Идејни Пројекат				
Локацијска Дозвола				
Главни Пројекат				
Тендерска документација				
Градјевинска Дозвола				
Остало (специфицирати):				
Власништво над земљиштем	Није потребно, власништво над земљиштем локалне самоуправе (70%) и право службености за 30%			

ПРОЈЕКТНИ ОБРАЗАЦ-22

НАЗИВ ПРОЈЕКТА	ИЗГРАДЊА СИСТЕМА ЗА ВОДОСНАБДЕВАЊЕ - ЂУРЧИЋА ВРЕЛО		
ШИФРА ПРОЈЕКТА	5.1.2-1		
ОБЛАСТ ПРОЈЕКТА	Инфраструктура-водоснабдевање		
ЦИЉ ПРОЈЕКТА Изградња/набавка новог средства или капитално одржавање, поправка или реконструкција постојећег средства	Изградња система за воднабдевање		
ОРГАНИЗАЦИЈЕ/ОСОБЕ ОДГОВОРНЕ ЗА ПРОЈЕКАТ	Организација	Особа	
Одговоран за планирање и предлагање пројекта	Дирекција за изградњу општине Нова Варош	Директор	
Одговоран за имплементацију пројекта	Дирекција за изградњу општине Нова Варош	Директор	
Одговоран за управљање пројектом након његове реализације	ЈКП 3 Септембар	Директор ЈКП 3. Септембар	
ДИНАМИКА РЕАЛИЗАЦИЈЕ	Планирани почетак реализације	Планирани крај реализације	
	2014	2017	
ИЗВОР ПРОЈЕКТА стратегија, плански документи општине, предлог грађана, предлог Централне власти и др.	Стратегија одрживог развоја општине Нова Варош 2010-20120		
ОПИС ПРОЈЕКТА Које потребе ће пројекат задовољити / решити проблеме Како се те потребе тренутно задовољавају	Пројекат ће задовољити потребе више села за пијаћом водом (Села: Божетићи, Дебеља, Буковик, Штитково, Љњепојевићи, Комарани ,Акмачићи, Дрмановићи) као и градско подручје Нове Вароши. Тренутно се потребе становништва решавају са малиј појединачних изворишта а у периду лета већина наведених села је без воде и снабдевају се помоћу цистерни и довозом воде.		
ВРЕДНОСТ ПРОЈЕКТА	Очекивано	Реализовано	
	224.000.000 РСД	(000 РСД)	

	(000 €)						(000 €)						
СТРУКТУРА ТРОШКОВИ (мил РСД)	Очекивано						Реализовано						
	2013	2014	2015	2016	2017	После 2017	улож ено	2013	2014	2015	2016	2017	После 2017
Планска документација	1.0												
Земљиште	2.5												
Изградња		50.0	60.0				18.0						
Опрема и опремање				50.0	60.0								
Остало													
Укупни трошкови	3.5	50.0	60.0	50.0	60.0	18.0							
ИЗВОРИ ФИНАНСИРАЊА ПРОЈЕКТА	Очекивано						Реализовано						
	2013	2014	2015	2016	2017	Посл е 2017	улож ено	2013	2014	2015	2016	2017	После 2017
Локални буџет	3.0	10.0											
Средства локалне јавне организације													
Виши ниво власти		40.0	30.0	25.0	20.0								
Донација													
Кредит			30.0	25.0	40.0								
Остало													
Укупно:	3.5	50.0	60.0	50.0	60.0								
ПРОЦЕЊЕНИ ГОДИШЊИ ОПЕРАТИВНИ, ТРОШКОВИ ОДРЖАВАЊА И ПОПРАВКИ ОСНОВНИХ СРЕДСТАВА (000 ДИН)													
СТАТУС ПРОЈЕКТА													
1. Усклађеност са стратегијом Општине													
2. Користи од пројекта ће имати	Сви грађани (цела Општина)					Део грађана (део Општине)			Пословни сектор				
						Грађани села који се снабдевају водом са овог изворишта, и становници града.							
3. Повезаност са осталим пројектима који су прихваћени или се већ реализују	Индиректно повезани					Директно повезани			Директно јако повезани				
ПРОЦЕЊЕНИ ЕФЕКТИ ПРОЈЕКТА													
Финансијски													
Учешћа донација, наменских трансфера из Републике, приватног капитала, повољних кредита, сопствених средстава буџетских корисника	Пројекат се може реализовати уз помоћ виших нивоа власт и кредитирањем дела трошкова.												
Утицај на повећање приходне / смањење расходне стране буџета													
Исплативост улагања (способност враћања уложених средстава; стопа приноса; период повраћаја)													
Економски													
Утицај на развој локалне привреде													
Утицај на развој и унапређење села	Да												

Утицај на запошљавање у Општини			
Допринос нивоу услуга			
Доприноси развоју и очувању људских ресурса			
Утиче на формирање здраве, очуване, просторно уређене и за живот привлачна средина са модерном инфраструктуром	Да		
Доприноси развијеној, модерној и ефикасној локалној самоуправи			
Утицај на животну средину			
Оцена ризика Процените ризике користећи скалу од 1 (најнижи) до 10 (највиши)	Политички	Технички	Финансијски

ПРОЈЕКТНИ ОБРАЗАЦ - 23

НАЗИВ ПРОЈЕКТА	ИЗГРАДЊА ЕЛЕКТРОМАШИНСКЕ РАДИОНИЦА ТЕХНИЧКЕ ШКОЛЕ У НОВОЈ ВАРОШИ												
ШИФРА ПРОЈЕКТА													
ОБЛАСТ ПРОЈЕКТА	Образовање												
ЦИЉ ПРОЈЕКТА Општи циљ пројекта Сврха пројекта Резултат пројекта	Унапређење образовања, васпитања и побољшања услова за квалитетније обављање практичне наставе ученика електро и машинске струке, као и побољшање услова за бољи положај деце и младих.												
ТИП ПРОЈЕКТА Изградња/набавка новог средства или капитално одржавање, поправка или реконструкција постојећег средства													
ОПИС ПРОЈЕКТА: 1. Које потребе ће пројекат задовољити / решити проблеме 2. Како се те потребе тренутно задовољавају	1. Пројектом ће се омогућити потпуна обука ученика из практичне наставе, чиме се побољшава успех, сигурност и безбедност ученика. 2. Тренутно ученици практичну наставу обављају у привредним предузећима Нова Варош сто у потпуности не задовољава потребе наставних планова а самим тим безбедност и сигурност ученика												
ИЗВОР ПРОЈЕКТА	Плански документи општине												
ОРГАНИЗАЦИЈЕ/ОСОБЕ ОДГОВОРНЕ ЗА ПРОЈЕКАТ	Организација						Особа						
Одговоран за планирање и предлагање пројекта	Техничка школа Нова Варош						Директор школе						
Одговоран за имплементацију пројекта	Техничка школа Нова Варош						Директор школе						
Одговоран за управљање пројектом након његове реализације	Техничка школа Нова Варош						Директор школе						
СТРУКТУРА ТРОШКОВИ (мил РСД)	Очекивано						Реализовано						
	2013	2014	2015	2016	2017	После 2017	уложено	2013	2014	2015	2016	2017	После 2017
Планска документација													
Земљиште													

Изградња	1.0	5.0	4.0	1.4									
Опрема и опремање													
Остало													
Укупни трошкови	1.0	5.0	4.0	1.4									
ИЗВОРИ ФИНАНСИРАЊА ПРОЈЕКТА	Очекивано						Реализовано						
	2013	2014	2015	2016	2017	После 2017	Уложено	2013	2014	2015	2016	2017	После 2017
Локални буџет	1.0	5.0	4.0	1.4									
Средства локалне јавне организације													
Виши ниво власти													
Донација													
Кредит													
Остало													
Укупно:	1.0	5.0	4.0	1.4									

ВРЕДНОСТ ПРОЈЕКТА	Очекивано			Реализовано		
	11,278,527,60 РСД			(000 РСД)		
	100,980,187 €			(000 €)		
ДИНАМИКА РЕАЛИЗАЦИЈЕ	Планирани почетак реализације			Планирани крај реализације		
	2014			2014		
ПРОЦЕЊЕНИ ГОДИШЊИ ОПЕРАТИВНИ, ТРОШКОВИ ОДРЖАВАЊА И ТРОШКОВИ ПОПРАВКИ (000 ДИН)						
СТАТУС ПРОЈЕКТА						
1. Усклађено са стратегијом општине	Планирано у стратегији развоја Општине Нова Варош од 2010-2020. општи циљ 5.3					
2. Користи од пројекта ће имати:	Сви грађани		Део грађана		Пословни сектор	
	Сви градјани					
3. Утицај пројекта на:	Једну МЗ		Више МЗ		Целу општину	
4. Повезаност са осталим пројектима који су прихваћени или се већ реализују	Индијектно повезани		Директно повезани		Директно јако повезани	
ПРОЦЕЊЕНИ ЕФЕКТИ ПРОЈЕКТА						
Финансијски						
Повећање буџетских прихода	-					
Смањене буџетских расхода	-					
Ефективност инвестиције (изражено у финансијским показатељима: профитна стопа, период повраћаја и др.)	Исплативост неће бити само финансијска већ ће се унапредити образовање, васпитање и побољшаће се способност ученика да кроз практичну наставу лакше започну самостални посао.					
Економски						
Утицај на развој туризма						
Утицај на запошљавање	Предвиђено			Реализовано		
	Укупно	М	Ж	Укупно	М	Ж
Утицај на инвестиције у области бизниса						
Допринос нивоу услуга						
Доприноси увођењу нових услуга						

и капацитета			
Доприноси побољшању нивоа и квалитета постојећих услуга и капацитета	Побољшавају се услови обављања практичне наставе и сигурност и безбедност ученика и запослених.		
Доприноси локалном естетском и културном окружењу			
Утицај на животну средину			
Оцена ризика Процените ризике користећи скалу од 1 (најнижи) до 10 (највиши)	Политички	Технички	Финансијски
	3	1	10

Спремност основне документације пројекта				
Тип документа	Статус (обележити поље)	Опис статуса (нема /у току / завршено)	Датум завршетка	Коментар
Претходна Студија оправданости				
Студија оправданости (Српски Правилник)				
Студија оправданости (ЕУ (ДГ РЕГИО форма))				
ЦБА				
Процена утицаја пројекта на животну средину				
ИПА Апликација				
Остало (специфицирати):				
Статус пројектне документације и дозвола				
Тип документа	Статус (обележити поље)	Опис статуса (нема /у току / завршено)	Датум завршетка	Коментар
Део пројекта:				
Генерални пројекат				
Идејни Пројекат				
Локацијска Дозвола				
Главни Пројекат				
Тендерска документација				
Градјевинска Дозвола				
Остало (специфицирати):				
Власништво над земљиштем	Није потребно, власништво над земљиштем локалне самоуправе (70%) и право службености за 30%			

ПРОЈЕКТНИ ОБРАЗАЦ - 24

НАЗИВ ПРОЈЕКТА	РЕКОНСТРУКЦИЈА И АДАПТАЦИЈА СЕОСКИХ ОСНОВНИХ ШКОЛА
ШИФРА ПРОЈЕКТА	
ОБЛАСТ ПРОЈЕКТА	Образовање
ЦИЉ ПРОЈЕКТА Општи циљ пројекта Сврха пројекта Резултат пројекта	Унапређење образовања, васпитања и побољшања услова за квалитетније обављање наставе ученика, као и побољшање услова за бољи положај деце и младих.
ТИП ПРОЈЕКТА Изградња/набавка новог средства Или капитално одржавање, поправка или реконструкција постојећег средства	Поправка и реконструкција постојећих објеката

ОПИС ПРОЈЕКТА: 1. Које потребе ће пројекат задовољити / решити проблеме 2. Како се те потребе тренутно задовољавају	Решиће се проблеми пропадања зграда у сеоским школама, смањити потрошња енергије, омогућава боље услове ученицима																
ИЗВОР ПРОЈЕКТА	Плански документи општине																
ОРГАНИЗАЦИЈЕ/ОСОБЕ ОДГОВОРНЕ ЗА ПРОЈЕКАТ	Организација							Особа									
Одговоран за планирање и предлагање пројекта	школе							Директори школа									
Одговоран за имплементацију пројекта	школе							Директори школа									
Одговоран за управљање пројектом након његове реализације	школе							Директори школа									
СТРУКТУРА ТРОШКОВИ (мил РСД)	Очекивано							Реализовано									
	2013	2014	2015	2016	2017	После 2017	Уложено	2013	2014	2015	2016	2017	После 2017				
Планска документација																	
Земљиште																	
Изградња		10000	10000	9051		/	/										
Опрема и опремање		7.500															
Остало																	
Укупни трошкови						/	/										
ИЗВОРИ ФИНАНСИРАЊА ПРОЈЕКТА	Очекивано							Реализовано									
	2013	2014	2015	2016	2017	После 2017	Уложено	2013	2014	2015	2016	2017	После 2017				
Локални буџет		10000	10000	9051		/	/										
Средства локалне јавне организације		7500															
Виши ниво власти																	
Донација																	
Кредит																	
Остало																	
Укупно:						/	/										
ВРЕДНОСТ ПРОЈЕКТА	Очекивано							Реализовано									
	36.551 (000РСД)							(000 РСД)									
	326(000 €)							(000 €)									
ДИНАМИКА РЕАЛИЗАЦИЈЕ	Планирани почетак реализације							Планирани крај реализације									
	мај 2014							август 2016									
ПРОЦЕЊЕНИ ГОДИШЊИ ОПЕРАТИВНИ, ТРОШКОВИ ОДРЖАВАЊА И ТРОШКОВИ ПОПРАВКИ (000 ДИН)																	
СТАТУС ПРОЈЕКТА																	
1. Степен завршености (процените у %)																	
2. Користи од пројекта ће имати:	Сви грађани							Део грађана							Пословни сектор		
3. Утицај пројекта на:	Једну МЗ							Више МЗ							Целу општину		

4. Повезаност са осталим пројектима који су прихваћени или се већ реализују	Индиректно повезани	Директно повезани	Директно јако повезани			
ПРОЦЕЊЕНИ ЕФЕКТИ ПРОЈЕКТА						
Финансијски						
Повећање буџетских прихода	-					
Смањене буџетских расхода	-					
Ефективност инвестиције (изражено у финансијским показатељима: профитна стопа, период повраћаја и др.)						
Економски						
Утицај на развој туризма						
Утицај на запошљавање	Предвиђено			Реализовано		
	Укупно	М	Ж	Укупно	М	Ж
Утицај на инвестиције у области бизниса						
Допринос нивоу услуга						
Доприноси увођењу нових услуга и капацитета						
Доприноси побољшању нивоа и квалитета постојећих услуга и капацитета	Доприноси побољшању квалитета услуга -пријатна атмосфера ра рад запослених и похађање наставе ученика као и заштита здравља током боравка у школи .					
Доприноси локалном естетском и културном окружењу						
Утицај на животну средину						
Оцена ризика Процените ризике користећи скалу од 1 (најнижи) до 10 (највиши)	Политички		Технички		Финансијски	
Спремност основне документације пројекта						
<i>Тип документа</i>	<i>Статус (обележити поље)</i>	<i>Опис статуса (нема /у току / завршено)</i>		<i>Датум завршетка</i>	<i>Коментар</i>	
Претходна Студија оправданости						
Студија оправданости (Српски Правилник)						
Студија оправданости (ЕУ (ДГ РЕГИО форма))						
ЦБА						
Процена утицаја пројекта на животну средину						
ИПА Апликација						
Остало (специфицирати):						
Статус пројектне документације и дозвола						
<i>Тип документа</i>	<i>Статус (обележити поље)</i>	<i>Опис статуса (нема /у току / завршено)</i>		<i>Датум завршетка</i>	<i>Коментар</i>	
Део пројекта:						
Генерални пројекат						
Идејни Пројекат						
Локацијска Дозвола						
Главни Пројекат						
Тендерска документација						
Градјевинска Дозвола						
Остало (специфицирати):						

Власништво над земљиштем	Није потребно, власништво над земљиштем локалне самоуправе (70%) и право службености за 30%
---------------------------------	---

ПРОЈЕКТНИ ОБРАЗАЦ - 25

НАЗИВ ПРОЈЕКТА	АУДИО- СВЕТОСНА ОПРЕМА И НАДОГРАДЊА ЛЕТЊЕ СЦЕНЕ													
ШИФРА ПРОЈЕКТА														
ОБЛАСТ ПРОЈЕКТА														
ЦИЉ ПРОЈЕКТА Општи циљ пројекта Сврха пројекта Резултат пројекта	Набавка новог средства.													
ТИП ПРОЈЕКТА Изградња/набавка новог средства или капитално одржавање, поправка или реконструкција постојећег средства														
ОПИС ПРОЈЕКТА: 1. Које потребе ће пројекат задовољити / решити проблеме 2. Како се те потребе тренутно задовољавају	Комплетираће се већ постојећа сцена са аудио-светлосном опремом. Потребе се задовољавају изнајмљивањем.													
ИЗВОР ПРОЈЕКТА	Стратегијски план дома културе													
ОРГАНИЗАЦИЈЕ/ОСОБЕ ОДГОВОРНЕ ЗА ПРОЈЕКАТ	Организација							Особа						
Одговоран за планирање и предлагање пројекта	ДОМ КУЛТУРЕ "Јован Томић"							Жељко Томовић						
Одговоран за имплементацију пројекта														
Одговоран за управљање пројектом након његове реализације														
СТРУКТУРА ТРОШКОВИ (мил РСД)	Очекивано						Реализовано							
	2013	2014	2015	2016	2017	После 2017	Уложено	2013	2014	2015	2016	2017	После 2017	
Планска документација														
Земљиште														
Изградња														
Опрема и опремање		7.5												
Остало														
Укупни трошкови		7.5												
ИЗВОРИ ФИНАНСИРАЊА ПРОЈЕКТА	Очекивано						Реализовано							
	2013	2014	2015	2016	2017	После 2017	Уложено	2013	2014	2015	2016	2017	После 2017	
Локални буџет		7.5												
Средства локалне јавне организације														
Виши ниво власти														
Донација														
Кредит														
Остало														

Укупно:		7.5										
ВРЕДНОСТ ПРОЈЕКТА	Очекивано					Реализовано						
	7,500,000 РСД					(000 РСД)						
	(000 €)					(000 €)						
ДИНАМИКА РЕАЛИЗАЦИЈЕ	Планирани почетак реализације					Планирани крај реализације						
	2014					2014						
ПРОЦЕЊЕНИ ГОДИШЊИ ОПЕРАТИВНИ, ТРОШКОВИ ОДРЖАВАЊА И ТРОШКОВИ ПОПРАВКИ (000 ДИН)												
СТАТУС ПРОЈЕКТА												
1. Степен завршености (процените у %)	5%											
2. Користи од пројекта ће имати:	Сви грађани			Део грађана			Пословни сектор					
	Цела општина											
3. Утицај пројекта на:	Једну МЗ			Више МЗ			Целу општину					
4. Повезаност са осталим пројектима који су прихваћени или се већ реализују	Индијектно повезани			Директно повезани			Директно јако повезани					
ПРОЦЕЊЕНИ ЕФЕКТИ ПРОЈЕКТА												
Финансијски												
Повећање буџетских прихода	-Повећање прихода издавањем опреме											
Смањене буџетских расхода	-											
Исплативост улагања, способност враћање уложених средстава: стопа приноса ; период повраћаја.	Способност враћања уложених средстава.											
Економски												
Утицај на развој туризма	Туристички оријентисана општина											
Утицај на запошљавање	Предвиђено					Реализовано						
	Укупно	М	Ж	Укупно	М	Ж						
Утицај на инвестиције у области бизниса												
Допринос нивоу услуга												
Доприноси увођењу нових услуга и капацитета												
Доприноси побољшању нивоа и квалитета постојећих услуга и капацитета												
Доприноси локалном естетском и културном окружењу												
Утицај на животну средину												
Оцена ризика Процените ризике користећи скалу од 1 (најнижи) до 10 (највиши)	Политички			Технички			Финансијски					
Спремност основне документације пројекта												
Тип документа	Статус (обележити поље)		Опис статуса (нема /у току / завршено)		Датум завршетка			Коментар				

<i>Претходна Студија оправданости</i>				
<i>Студија оправданости</i> (Српски Правилник)				
<i>Студија оправданости</i> (ЕУ (ДГ РЕГИО форма))				
ЦБА				
Процена утицаја пројекта на животну средину				
ИПА Апликација				
Остало (специфицирати):				
Статус пројектне документације и дозвола				
<i>Тип документа</i>	<i>Статус (обележити поље)</i>	<i>Опис статуса (нема /у току / завршено)</i>	<i>Датум завршетка</i>	<i>Коментар</i>
Део пројекта:				
<i>Генерални пројекат</i>				
<i>Идејни Пројекат</i>				
<i>Локацијска Дозвола</i>				
<i>Главни Пројекат</i>				
Тендерска документација				
<i>Градјевинска Дозвола</i>				
Остало (специфицирати):				
Власништво над земљиштем	Није потребно, власништво над земљиштем локалне самоуправе (70%) и право службености за 30%			

ПРОЈЕКТНИ ОБРАЗАЦ-26

НАЗИВ ПРОЈЕКТА	ПРОШИРЕЊЕ АТЛЕТСКЕ СТАЗЕ НА СТАДИОНУ БРАНОШЕВАЦ		
ШИФРА ПРОЈЕКТА	5.1.6 – 2		
ОБЛАСТ ПРОЈЕКТА	Развој локалне заједнице		
ЦИЉ ПРОЈЕКТА Изградња/набавка новог средства или капитално одржавање, поправка или реконструкција постојећег средства	Проширење атлетске стазе и стадиона		
ОРГАНИЗАЦИЈЕ/ОСОБЕ ОДГОВОРНЕ ЗА ПРОЈЕКАТ	Организација	Особа	
Одговоран за планирање и предлагање пројекта	Општина Нова Варош- Урбанизам	Директор	
Одговоран за имплементацију пројекта	Дирекција за изградњу општине Нова Варош	Директор	
Одговоран за управљање пројектом након његове реализације	Туристичко спортски центар	Директор	
ДИНАМИКА РЕАЛИЗАЦИЈЕ	Планирани почетак реализације	Планирани крај реализације	
	2014	2015	
ИЗВОР ПРОЈЕКТА стратегија, плански документи општине, предлог грађана, предлог Централне власти и др.	Стратегија одрживог развоја општине Нова Варош 2010-20120, предлог грађана		

ОПИС ПРОЈЕКТА 9. Које потребе ће пројекат задовољити / решити проблеме 10. Како се те потребе тренутно задовољавају	Стадион Браношевац има атлетску стазу која својом дужином не задовољава олимпијске и такмичарске норме. Потребно је стазу а самим тим и стадион про													
ВРЕДНОСТ ПРОЈЕКТА	Очекивано							Реализовано						
	10.000(000 РСД)							(000 РСД)						
	(000 €)							(000 €)						
СТРУКТУРА ТРОШКОВИ (000 РСД)	Очекивано							Реализовано						
	2013	2014	2015	2016	2017	Posle 2017	ulože no	2013	2014	2015	2016	2017	Posle 2017	
Планска документација		500												
Земљиште		500												
Изградња		900 0												
Опрема и опремање														
Остало														
Укупни трошкови		100 00												
ИЗВОРИ ФИНАНСИРАЊА ПРОЈЕКТА	Очекивано							Реализовано						
	2013	2014	2015	2016	2017	Posle 2017	ulože no	2013	2014	2015	2016	2017	Posle 2017	
Локални буџет		100 0												
Средства локалне јавне организације														
Виши ниво власти		900 0												
Донација														
Кредит														
Остало														
Укупно:														
ПРОЦЕЊЕНИ ГОДИШЊИ ОПЕРАТИВНИ, ТРОШКОВИ ОДРЖАВАЊА И ПОПРАВКИ ОСНОВНИХ СРЕДСТАВА (000 ДИН)														
СТАТУС ПРОЈЕКТА														
1.Усклађеност са стратегијом Општине														
2. Користи од пројекта ће имати	Сви грађани (цела Општина)					Део грађана (део Општине)				Пословни сектор				
	Сви грађани					Грађани градског подручја.								
3. Повезаност са осталим пројектима који су прихваћени или се већ реализују	Индијектно повезани					Директно повезани				Директно јако повезани				
						Осталим пројектима саобраћајне инфраструктуре				Пројектом решења прикључка на магистрални пут.				
ПРОЦЕЊЕНИ ЕФЕКТИ ПРОЈЕКТА														
Финансијски														
Учешћа донација, наменских трансфера из Републике, приватног	Буџет Општине Јавно приватно партнерство													

капитала, повољних кредита, сопствених средстава буџетских корисника			
Утицај на повећање приходне / смањење расходне стране буџета			
Исплативост улагања (способност враћања уложених средстава; стопа приноса; период повраћаја)			
Економски			
Утицај на развој локалне привреде			
Утицај на развој и унапређење села			
Утицај на запошљавање у Општини			
Doprinos nivou usluga			
Доприноси развоју и очувању људских ресурса			
Утиче на формирање здраве, очуване, просторно уређене и за живот привлачна средина са модерном инфраструктуром			
Доприноси развијеној, модерној и ефикасној локалној самоуправи			
Утицај на животну средину			
Оцена ризика	Политички	Технички	Финансијски
Процените ризике користећи скалу од 1 (најнижи) до 10 (највиши)	3	2	2

ПРОЈЕКТНИ ОБРАЗАЦ-27

НАЗИВ ПРОЈЕКТА	ИЗГРАДЊА ВОДОСИСТЕМА ПЕЋИНЕ -РИБЊАК		
ШИФРА ПРОЈЕКТА	5.1.2 – 3		
ОБЛАСТ ПРОЈЕКТА	Развој локалне заједнице		
ЦИЉ ПРОЈЕКТА Изградња/набавка новог средства или капитално одржавање, поправка или реконструкција постојећег средства	Изградња система за водоснабдевање: Пећона - Рибњак		
ОРГАНИЗАЦИЈЕ/ОСОБЕ ОДГОВОРНЕ ЗА ПРОЈЕКАТ	Организација	Особа	
Одговоран за планирање и предлагање пројекта	Дирекција за изградњу општине Нова Варош	Директор	
Одговоран за имплементацију пројекта	Дирекција за изградњу општине Нова Варош	Директор	
Одговоран за управљање пројектом након његове реализације	ЈКП 3. Септембар	Директор	
ДИНАМИКА РЕАЛИЗАЦИЈЕ	Планирани почетак реализације	Планирани крај реализације	
	2014	2015	
ИЗВОР ПРОЈЕКТА стратегија, плански документи општине, предлог грађана, предлог Централне власти и др.	Стратегија одрживог развоја општине Нова Варош 2010-20120		

ОПИС ПРОЈЕКТА 1. Које потребе ће пројекат задовољити / решити проблеме 2. Како се те потребе тренутно задовољавају	Град Нова Варош нема довољне количине воде, за снабдевање становништва, нарочито у летњим месецима. Упајањем изовришта Пећине у систем Рибњака решиће се овај проблем													
ВРЕДНОСТ ПРОЈЕКТА	Очекивано							Реализовано						
	50.000.000 РСД							(000 РСД)						
	(000 €)							(000 €)						
СТРУКТУРА ТРОШКОВИ (мил РСД)	Очекивано							Реализовано						
	2013	2014	2015	2016	2017	После 2017	уложено	2013	2014	2015	2016	2017	После 2017	
Планска документација		0.5												
Земљиште		0.5												
Изградња		24.0	5.0											
Опрема и опремање			20.0											
Остало														
Укупни трошкови		25.0	25.0											
ИЗВОРИ ФИНАНСИРАЊА ПРОЈЕКТА	Очекивано							Реализовано						
	2013	2014	2015	2016	2017	После 2017	уложено	2013	2014	2015	2016	2017	После 2017	
Локални буџет		1.0												
Средства локалне јавне организације														
Виши ниво власти		10.0												
Донација		10.0	10.0											
Кредит														
Остало														
Укупно:		25.0	25.0											
ПРОЦЕЊЕНИ ГОДИШЊИ ОПЕРАТИВНИ, ТРОШКОВИ ОДРЖАВАЊА И ПОПРАВКИ ОСНОВНИХ СРЕДСТАВА (000 ДИН)														
СТАТУС ПРОЈЕКТА														
1. Усклађеност са стратегијом Општине														
2. Користи од пројекта ће имати	Сви грађани (цела Општина)					Део грађана (део Општине)				Пословни сектор				
						Грађани градског подручја.								
3. Повезаност са осталим пројектима који су прихваћени или се већ реализују	Индиректно повезани					Директно повезани				Директно јако повезани				
						Осталим пројектима водоснабдевања града								
ПРОЦЕЊЕНИ ЕФЕКТИ ПРОЈЕКТА														
Финансијски														
Учешћа донација, наменских трансфера из Републике, приватног капитала, повољних кредита, сопствених средстава буџетских корисника	Буџет Општине Трансфери из Републике													

Утицај на повећање приходне / смањење расходне стране буџета			
Исплативост улагања (способност враћања уложених средстава; стопа приноса; период повраћаја)			
Економски			
Утицај на развој локалне привреде			
Утицај на развој и унапређење села			
Утицај на запошљавање у Општини			
Допринос нивоу услуга			
Доприноси развоју и очувању људских ресурса			
Утиче на формирање здраве, очуване, просторно уређене и за живот привлачна средина са модерном инфраструктуром			
Доприноси развијеној, модерној и ефикасној локалној самоуправи			
Утицај на животну средину			
Оцена ризика	Политички	Технички	Финансијски
Процените ризике користећи скалу од 1 (најнижи) до 10 (највиши)	3	2	2

ПРОЈЕКТНИ ОБРАЗАЦ - 28

НАЗИВ ПРОЈЕКТА	ИЗГРАДЊА СИСТЕМА ВОДОСНАБДЕВАЊА БИСТРИЦА		
ШИФРА ПРОЈЕКТА	5.1.2-2		
ОБЛАСТ ПРОЈЕКТА	Развој локалне заједнице		
ЦИЉ ПРОЈЕКТА Изградња/набавка новог средства или капитално одржавање, поправка или реконструкција постојећег средства	Изградња водосистема		
ОРГАНИЗАЦИЈЕ/ОСОБЕ ОДГОВОРНЕ ЗА ПРОЈЕКАТ	Организација	Особа	
Одговоран за планирање и предлагање пројекта	Дирекција за изградњу општине Нова Варош	Директор	
Одговоран за имплементацију пројекта	Дирекција за изградњу општине Нова Варош	Директор	
Одговоран за управљање пројектом након његове реализације	ЈКП 3. Септембар	Директор	
ДИНАМИКА РЕАЛИЗАЦИЈЕ	Планирани почетак реализације	Планирани крај реализације	
		2013	2014
ИЗВОР ПРОЈЕКТА стратегија, плански документи општине, предлог грађана, предлог Централне власти и др.	Стратегија развоја општине Нова Варош		

ОПИС ПРОЈЕКТА 1. Које потребе ће пројекат задовољити / решити проблеме 2. Како се те потребе тренутно задовољавају	Мештани села Бистрица због дотрајалости постојеће водоводне мреже и великих губитака воде немају уредно снабдевање водом. На постојећој мрежи не постоје водомери, огроман је број дивљих прикључака и напрстина на мрежи. Реконструкцијом мреже решиће се проблеми водоснабдевања у нацеденој месној заједници.														
ВРЕДНОСТ ПРОЈЕКТА	Очекивано							Реализовано							
	17.000.000 РСД							(000 РСД)							
	(000 €)							(000 €)							
СТРУКТУРА ТРОШКОВИ (мил РСД)	Очекивано							Реализовано							
	2013	2014	2015	2016	2017	После 2017	уложено	2013	2014	2015	2016	2017	После 2017		
Планска документација															
Земљиште															
Изградња	5.0	12.0													
Опрема и опремање															
Остало															
Укупни трошкови	5.0	12.0													
ИЗВОРИ ФИНАНСИРАЊА ПРОЈЕКТА	Очекивано							Реализовано							
	2013	2014	2015	2016	2017	После 2017	уложено	2013	2014	2015	2016	2017	После 2017		
Локални буџет	5.0														
Средства локалне јавне организације		2.0													
Виши ниво власти		10.0													
Донација															
Кредит															
Остало															
Укупно:	5.0	12.0													
ПРОЦЕЊЕНИ ГОДИШЊИ ОПЕРАТИВНИ, ТРОШКОВИ ОДРЖАВАЊА И ПОПРАВКИ ОСНОВНИХ СРЕДСТАВА (000 ДИН)															
СТАТУС ПРОЈЕКТА															
1. Усклађеност са стратегијом Општине	Усклађен														
2. Користи од пројекта ће имати	Сви грађани (цела Општина)						Део грађана (део Општине)			Пословни сектор					
							Мештани месне заједнице Бистрица								
3. Повезаност са осталим пројектима који су прихваћени или се већ реализују	Индијектно повезани						Директно повезани			Директно јако повезани					
ПРОЦЕЊЕНИ ЕФЕКТИ ПРОЈЕКТА															
Финансијски															
Учешћа донација, наменских трансфера из Републике, приватног капитала, повољних кредита, сопствених средстава буџетских корисника	Општински буџет. Трансфери из републике														
Утицај на повећање приходне / смањење расходне стране буџета															

Исплативост улагања (способност враћања уложених средстава; стопа приноса; период повраћаја)			
Економски			
Утицај на развој локалне привреде			
Утицај на развој и унапређење села	Да		
Утицај на запошљавање у Општини			
Допринос нивоу услуга			
Доприноси развоју и очувању људских ресурса			
Утиче на формирање здраве, очуване, просторно уређене и за живот привлачна средина са модерном инфраструктуром	Да		
Доприноси развијеној, модерној и ефикасној локалној самоуправи			
Утицај на животну средину			
Оцена ризика	Политички	Технички	Финансијски
Процените ризике користећи скалу од 1 (најнижи) до 10 (највиши)	1	1	3

6. ФИНАНСИЈЕ ОПШТИНЕ НОВА ВАРОШ

6.1. Анализа досадашњег стања финансија Општине

Буџет Општина је у периоду од 2010. до 2012. године порастао са 315 на 543 милиона динара што представља номинални раст од око 73% (Табела 6.1.). Изражено у еврима, вредност буџета се у истом периоду кретала на нивоу од око 3.0 милиона до 4.8 милиона евра¹, што чини раст од око 57% и то би се могло сматрати реалним растом општинског буџета.

Табела 6.1: Извршење буџета Општине, 2010. - 2012. г. и план за 2013. - у 000 РСД -

Екон. клас.	Опис	Извршење 2010	Извршење 2011	Извршење 2012	План 2013
И	ПРИХОДИ И ПРИМАЊА (класе 3+7+8+9)	314,469.3	356,672.8	543,231.0	536,760.0
7	ТЕКУЋИ ПРИХОДИ	312,833.4	353,651.9	543,231.0	536,760.0
8	ПРИМАЊА ОД ПРОДАЈЕ НЕФИНАНСИЈСКЕ ИМОВИНЕ	0.0	0.0	0.0	0.0
9	ПРИМАЊА ОД ЗАДУЖИВАЊА И ПРОДАЈЕ ФИНАНСИЈСКЕ ИМОВИНЕ	6138	0.0	0.0	0.0
91	Примања од задуживања	0.0	0.0	0.0	0.0
92	Примања од продаје финансијске имовине	613.8	0.0	0.0	0.0
3	ПРЕНЕТА СРЕДСТВА ИЗ РАНИЈИХ ГОДИНА	1,022.1	0.0	0.0	0.0
ИИ	РАСХОДИ И ИЗДАЦИ	311,448.4	355,775.4	510,323.0	536,760.0

¹ Обрачунато према просечним годишњим разменским курсевима евро-дinar (FOREX TRADING web site - <http://fxtrade.oanda.com/>).

	(класе 4+5+6)				
4	ТЕКУЋИ РАСХОДИ	253,730.5	291,100.7	415,856.0	428,085.0
5	ИЗДАЦИ ЗА НАБАВКУ НЕФИНАНСИЈ.ИМОВИНЕ	43,502.6	50,488.2	78,794.0	100,405.0
6	ОТПЛАТУ ГЛАВНИЦЕ И НАБАВКУ ФИН. ИМОВИНЕ	14,215.3	14,186.5	15,673.0	8,270.0
61	Отплата главнице	14,215.3	14,186.5	15,673.0	8,270.0
62	Набавка финансијске имовине	0.0	0.0	0.0	0.0
ИИИ	УКУПАН СУФИЦИТ / ДЕФИЦИТ (И-ИИ)	3,021.0	897.4	32,908.0	0.0

За 2013. годину планиран је буџет који је на нешто нижем нивоу у односу на остварени буџет у 2012. години: 537 милиона динара. То међутим, због јачања вредности динара почетком 2013. године значи да се очекује да његова реална вредност остане на приближно истом нивоу од 4.8 милиона евра.

У свим посматраним годинама оствариван је буџетски суфицит који је у 2012. години достигао 33 милиона динара, што је чинило око 6% укупног буџета.

У Табели 6.2. приказани су укупни буџетски приходи при чему су они груписани на текуће и капиталне.

Табела 6.2: Текући и капитални приходи буџета у периоду 2010-2013 год.

Но	Опис	Извршење 2010		Извршење 2011		Извршење 2012		План 2013	
		мил РСД	%	мил РСД	%	мил РСД	%	мил РСД	%
1	ТЕКУЋИ ПРИХОДИ	295.2	94.1%	350.5	98.3%	524.3	96.5%	520.6	97.0%
1.1.	Порез на имовину	17.6	5.6%	18.1	5.1%	35.9	6.6%	37.0	6.9%
1.2.	Локалне таксе и накнаде	93.1	29.7%	99.5	27.9%	20.9	3.8%	60.3	11.2%
1.3.	Уступљени порези на доходак	73.9	23.6%	97.5	27.3%	154.9	28.5%	160.4	29.9%
1.4.	Остали уступљени порези и накнаде	13.0	4.1%	16.0	4.5%	76.7	14.1%	21.0	3.9%
1.5.	Текући трансфери	88.6	28.2%	108.3	30.4%	221.8	40.8%	229.4	42.7%
1.6.	Остали текући приходи	9.0	2.9%	11.1	3.1%	14.1	2.6%	12.7	2.4%
	Текући приходи / Тренд		100.0		118.7		149.6		99.3
2	КАПИТАЛНИ ПРИХОДИ	17.6	5.6%	3.1	0.9%	18.9	3.5%	16.2	3.0%
2.1.	Самодопринос	11.4	3.6%	1.1	0.3%	0.0	0.0%	0.2	0.0%
2.2.	Накнада за уређивање грађ. земљишта и закуп	2.1	0.7%	0.0	0.0%	0.0	0.0%	0.0	0.0%
2.3.	Капитални трансфери	4.1	1.3%	2.0	0.6%	18.9	3.5%	16.0	3.0%
2.4.	Капиталне донације	0.0	0.0%	0.0	0.0%	0.0	0.0%	0.0	0.0%
2.5.	Продаје нефинан. имовине (класа 8)	0.0	0.0%	0.0	0.0%	0.0	0.0%	0.0	0.0%

2.6.	Примања од продаје финансијске имовине (92)	0.6	0.2%	0.0	0.0%	0.0	0.0%	0.0	0.0%
	Капитални прих./Тренд	100.0		17.9		600.7		85.7	
3.	Примања од задуживања	0.0	0.0%	0.0	0.0%	0.0	0.0%	0.0	0.0%
4.	Пренета средства из ранијих година	1.0	0.3%	3.0	0.8%	0.0	0.0%	0.0	0.0%
	УКУПНО	313.9	100%	356.7	100%	543.2	100%	536.8	100%

Текући приходи су били доминантни у свим посматраним годинама. Њихово учешће у укупним буџетским приходима се кретало на нивоу од изнад 95% у укупних прихода локалног буџета. Ово значи да је Општина највећи део својих инвестиција финансирала из неутрошених текућих прихода (тј. из текућег суфицита). Тренд текућих прихода је био узлазан у периоду 2010-12. година, с тим да се у 2013. години очекује њихово стагнирање.

У Табели 6.3. приказани су расходи општинског буџета који су као и приходи у претходној табели, класификовани на текуће и капиталне. У свим посматраним годинама однос ове две групе расхода је био стабилан: учешће текућих расхода износило је око 80%, а преосталих око 20% се односило на капиталне расходе. Овај податак указује на ниво у коме Општина опредељује свој буџет за развојне циљеве.

Табела 6.3: Текући и капитални расходи буџета у периоду 2010-2013 год.

Но	Опис	Извршење 2010		Извршење 2011		Извршење 2012		План 2013	
		мил РСД	%	мил РСД	%	мил РСД	%	мил РСД	%
1	ТЕКУЋИ РАСХОДИ	253.7	81.5%	291.1	81.8%	415.9	81.5%	428.1	79.8%
1.1.	Расходи за запослене	86.1	27.7%	95.3	26.8%	108.3	21.2%	118.2	22.0%
1.2.	Робе и услуге	78.5	25.2%	87.9	24.7%	139.1	27.3%	151.2	28.2%
1.3.	Расходи за камате	3.2	1.0%	2.2	0.6%	1.4	0.3%	1.0	0.2%
1.4.	Текуће субвенције	3.2	1.0%	4.4	1.2%	43.3	8.5%	23.0	4.3%
1.5.	Текући трансфери	44.9	14.4%	61.6	17.3%	68.3	13.4%	89.2	16.6%
1.6.	Остали текући расходи	37.7	12.1%	39.7	11.2%	55.3	10.8%	45.4	8.5%
	Текући расходи / Тренд	100.0		114.7		142.9		102.9	
2	КАПИТАЛНИ РАСХОДИ	43.5	14.0%	50.5	14.2%	78.8	15.4%	100.4	18.7%
2.1.	Издаци за набавку нефинан. имовине	43.5	14.0%	50.5	14.2%	78.8	15.4%	100.4	18.7%
2.2.	Капиталне субвенције	0.0	0.0%	0.0	0.0%	0.0	0.0%	0.0	0.0%
2.3.	Капитални трансфери	0.0	0.0%	0.0	0.0%	0.0	0.0%	0.0	0.0%
2.4.	Капитални расх./Тренд	100.0		116.1		156.1		127.4	
2.5.	класа б	14.2	4.6%	14.2	4.0%	15.7	3.1%	8.3	1.5%
	УКУПНО	311.4	100%	355.8	100%	510.3	100%	536.8	100%

Тренд обе врсте расхода је у посматраним годинама био растући, с тим да се очекује да ће он успорити у 2013. години, нарочито у групи текућих расхода.

6.2. Оцена кредитне способности Општине

У Табели 6.4. приказано је кретање нето текућег резултата (суфицита/дефицита) у посматраном четворогодишњем периоду (2010. - 2012. година са планом за 2013.) који представља кључни показатељ развојних капацитета локалног буџета.

У свим посматраним годинама буџет Општине је имао значајан текући суфицит, што значи да је из године у годину све већи део текућих средстава издвајан за развојне потребе. Од 2010. до 2012. године то показује и тренд овог показатеља чије вредности имају значајан раст. Текући суфицит је од око 45 милиона динара у 2010. порастао на чак 110 милиона динара у 2012. години. У 2013. години очекује се благо опадање овог показатеља, али ће он и даље бити врло повољан и износиће око 94 милиона динара.

Табела 6.4: Оперативни буџетски суфицит у периоду 2010-2013 год.

у 000 РСД

Екон класи ф.	Опис	Извршењ	Извршењ	Извршењ	План
		е 2010	е 2011	е 2012	2013
1	ТЕКУЋИ ПРИХОДИ	295,208.8	350,505.7	524,331.0	520,560.0
2	ТЕКУЋИ РАСХОДИ (без камата)	250,502.4	288,863.2	414,411.0	427,043.0
3	ТЕКУЋИ СУФИЦИТ / ДЕФИЦИТ (1-2)	44,706.5	61,642.5	109,920.0	93,517.0
	<i>Тренд</i>	<i>100.0</i>	<i>137.9</i>	<i>178.3</i>	<i>85.1</i>
	<i>Текући расходи / Текући приходи (<95% >100%)</i>	<i>84.9%</i>	<i>82.4%</i>	<i>79.0%</i>	<i>82.0%</i>
4	СЕРВИСИРАЊЕ ДУГА	17,443.5	16,423.9	17,118.0	9,312.0
4.1.	Отплата главнице	14,215.3	14,186.5	15,673.0	8,270.0
4.2.	Отплата камате	3,228.1	2,237.5	1,445.0	1,042.0
5	НЕТО ТЕКУЋИ СУФИЦИТ / ДЕФИЦИТ (3 – 4)	27,263.0	45,218.6	92,802.0	84,205.0
	<i>Тренд</i>	<i>100.0</i>	<i>165.9</i>	<i>205.2</i>	<i>90.7</i>
	<i>Сервисирање дуга / Текући суфицит (< 50%)</i>	<i>39.0%</i>	<i>26.6%</i>	<i>15.6%</i>	<i>10.0%</i>
6	Капитални приходи	35,249.2	6,292.3	37,800.0	32,400.0
7	Пренета сред. из ранијих год.	1,022.1	3,021.0	0.0	0.0
8	СРЕДСТВА ЗА ИНВ. (буџет)	63,534.3	54,531.8	130,602.0	116,605.0

Нето текући суфицит (текући суфицит умањен за обавезе по основу сервисирања дугова) је такође имао значајан раст: он је од око 27 милиона динара (2010.) нарастао на око 93 милиона (2012. година). Обавезе по основу дугова су стагнарале или опадале, тако да је нето текући резултат Општинског буџета био веома повољан.

Додавањем капиталних прихода и средстава која се преносе из претходних година, долази се до укупног износа који је Општина у току једне буџетске године у стању да издваја из свог

буџета за инвестирање. Овај износ је од око 63.5 милиона динара у 2010. години, нарастао на преко 130 милиона динара у 2012. години. За 2013. годину и поред очекиваног стагнирања буџетских прихода, очекује се да ће се из буџета за инвестиције моћи издвојити 116.5 милиона динара, тј. преко 1 милион евра.

Поред властитих буџетских средстава, Општина може да своје развојне капацитете увећа задуживањем. Законом о јавном дугу лимит задуживања локалних самоуправа одређен је се два показатеља: висином укупног дуга и висином текућих обавеза по основу сервисирања дугова. Први показатељ је одређен на нивоу од 50% текућих прихода у претходној буџетској години: дуг у текућој години не сме да пређе овај ниво. Други показатељ је одређен на нивоу од 15% текућих прихода у претходној буџетској години: обавезе по основу сервисирања дугова не смеју у текућој години да пређу овај ниво.

Табела 6.5: Изабрани буџетски индикатори у периоду 2010-2013 год.

Екон класиф.	Опис	Извршење	Извршење	Извршење	План
		2010	2011	2012	2013
1	Текући приходи Класа 700000	312,833,389	353,651,849	543,231,000	536,760,000
2	Стање дуга (биланс стања)	36,374	22,950	0	0
	Рацио 1: учешће обавеза по дуговима у текућим приходима (2 / 1 ≤ 50%)	0.01%	0.01%	0.0%	0.0%
3	Издаци за отплату дугова	17,443,466	16,423,937	17,118,000	9,312,000
	Рацио 2: учешће издатака за отплату дугова у текућим приходима (3 / 1 ≤ 15%)	5.58%	4.64%	3.15%	1.73%
4	Текући суфицит, без камата	41,478,310	59,405,062	108,475,000	92,475,000
	Рацио 3: издаци за отплату дуга у текућем суфициту (3/4)	42.1%	27.6%	15.8%	10.1%
5	Укупни приходи и примања	314,469,348	356,672,796	543,231,000	536,760,000
6	Текући приходи (реклаификовани)	295,208,784	350,505,721	524,331,000	520,560,000
7	Текући суфицит	44,706,450	61,642,510	109,920,000	93,517,000
	Рацио 4: текући суфицит у укупним приходима и примањима (7/5)	14.2%	17.3%	20.2%	17.4%
	Рацио 5: текући суфицит у текућим приходима (7/6)	15.1%	17.6%	21.0%	18.0%
8	Нето текући суфицит	27,262,983	45,218,573	92,802,000	84,205,000

Екон класиф.	Опис	Извршење	Извршење	Извршење	План
		2010	2011	2012	2013
	Рацио 6: нето текући суфицит у текућим приходима (8/6)	9.2%	12.9%	17.7%	16.2%

Према билансу стања, од 2012. године Општина нема никаквих задужења, тако да је њен капацитет за задуживање био на нивоу максималног законског лимита: 50% од текућих прихода из протекле године. У 2013. години то је износило 272 милиона динара, тј. око 2.5 милиона евра.

Општина је у посматраним годинама сервисирала један кредит реализован у претходном периоду, тако да је други законски лимит (15% од текућих прихода из протекле године за сервисирање обавеза из дуга) био нешто неповољнији: у 2010. је нпр. 5.6% споменутог износа коришћен за сервисирање обавеза по основу дугова. Следећих година је међутим овај показатељ опадао, тако да је и према овом показатељу капацитет Општине за задуживање у порасту.

6.3. Преглед задужења Општине

У наредним табелама приказано је стање задужености Општине по појединим кредитима. Као што се већ видело из горњих показатеља и подаци из Табеле 6.6. потврђују минимално коришћење кредита од стране Општине.

Табела 6.6: Подаци о стању дуга
- у 000 РСД -

Обавезе по кредитима	31.12.2010.	31.12.2011.	31.12.2012.	31.12.2013.
код банке1	36,374	22,950	7,707	0
код банке2				
код банке 3				
Укупно:	36,374	22,950	7,707	0

У Табели 6.7. су приказани услови задуживања Општине. У протеклим годинама Општина је позајмљивала само од једног кредитора и то за потребе извођења инвестиционих радова у Општини.

Општина је у протеклом периоду сервисирала један кредит који је до краја 2011. године у потпуности исплаћен, тако да је Општина у 2013. годину ушла без дугова.

Табела 6.7: Услови задуживања

Опис	Кредит 1	Кредит 2
Намена кредита	набавка и уградња опреме за жичару	
Назив банке кредитора	Амига Краљево ДОО	
Износ кредита у €	689,574 €	
Износ кредита у динарима	55,165,920 Дин.	
Годишња отплата главнице у €	68,957	
Годишња отплата главнице у динарима		

Датум узимања кредита	20/11/07	
Период отплате кредита (број година)	5	
Грејс период	1	
Каматна стопа (еурибор + ... %)	7	

6.4. Коначна оцена стања финансија и кредитне способности Општине

Општина је имала релативно повољну финансијску позицију у протеклом трогодишњем периоду: у свим годинама је оствариван буџетски нето текући суфицит. Такође ниво задужености је био на врло ниском нивоу, а са истеком 2012. године Општина више и нема задужења по овом основу.

На основу горње анализе процењено је да Општина у наредни период улази са следећим потенцијалним износом средстава за финансирање развојних пројеката:

Табела 6.8: Потенцијална средстава за финансирање

Но	Извори средстава	Износ у 000 РСД	
		2012.	2013. (План)
1	Слободна средства буџета	130,602.0	116,605.0
2	Лимит задуживања	176,825.9	271,615.5
	УКУПНО	307,427.9	388,220.5

На крају 2012. године Општина је могла да рачуна на максимални износ средстава за инвестирање (средства буџет заједно са могућим комерцијалним задуживањем) од 307.4 милиона динара. Очекује се да би овај износ на крају 2013. године могао да достигне 388.2 милиона динара.

6.5. Пројекција буџета за период 2014-2018. године

Општина је планирала приходе и примања и расходе и издатке буџета за 2013. и наредне две фискалне године, на основу „Упутства за припрему одлуке о буџету локалне власти за 2013. годину и пројекције за 2014. и 2015. годину“ које је донео министар надлежан за послове финансија на основу одредби члана 36а Закона о буџетском систему (“Службени гласник РС” бр. 54/2009, 73/2010, 101/2010, 101/2011 и 93/2012).

Пројекција за 2016., 2017. и 2018. годину годину извршена је на основу претпоставки о макроекономским показатељима Републике Србије, при чему су узете у обзир специфичности Општине, тј. њени економски потенцијали и планиране мере за подстицање локалног економског развоја.

Табела 6.9: Основне макроекономске претпоставке у периоду 2013-2015. год.

Опис показатеља	Пројекција		
	2013	2014	2015
БДП, мил. Динара (текуће цене)	3.662.437	3.961.200	4.296.793
БДП по становнику, у еврима	4.250,7	4.537,5	4.859,3
Реални раст БДП, %	2	3,5	4,0
Стопа инфлације, %	5,5	5,0	4,5
Реално смањење личне потрошње, %	-1,5	1,0	1,6
Реални пад државне потрошње, %	-5,2	1,4	1,6
Реални раст инвестиција, %	7,9	6,4	7,1
Реални раст извоза робе и услуга у еврима, %	9,7	10,0	11,0

Стопа раста просечне реалне зараде, %	-1,4	1,4	2,2
---------------------------------------	------	-----	-----

Смернице за планирање појединих категорија расхода

Пројекција најважнијих ставки у општинском буџету је начињена на бази следећих претпоставки:

- Планирање масе средстава за плате запослених у 2013. години – детаљно објашњење о усклађивању плата у јавном сектору, дато је у Упутству
- Планирање броја запослених у 2013. години – према Закону о одређивању максималног броја запослених у локалној администрацији („Службени гласник РС“, број 104/09)
- Група конта 42 – Коришћење услуга и роба – потребно је сагледати могућност уштеде у оквиру економских класификација 422 – Трошкови путовања, 423 – Услуге по уговору и 424 – Специјализоване услуге, а настојати да се не угрози извршавање сталних трошкова - 421
- Група конта 45 – Субвенције – планирају се највише до износа који је опредељен буџетом за 2012. годину
- Група конта 48 – Остали расходи – планирају се у износу који је опредељен одлуком о буџету за 2012. годину
- Класа 5 – Издаци за нефинансијску имовину – набавку административне опреме и других основних средстава за редован рад који се не сматрају капиталним инвестицијама у смислу вишегодишњих пројеката, потребно је планирати уз максималне уштеде, само за набавку неопходних средстава за рад.

У табели 6.10. приказани су пројектовани приходи и примања локалног буџета за период 2013. – 2018. година. Очекује се да ће текући буџетски приходи у наредним годинама расти по годишњим стопама између 5.5% и 6%, док се раст капиталних прихода планира на нивоу од око 10%. До краја посматраног периода вредност укупног буџета ће достићи ниво од око 711.7 милиона динара.

Табела 6.10: План и пројекција прихода и примања буџета Општине, у 000 РСД

Но	Приходи и примања	2013	2014	2015	2016	2017	2018
		План	Пројекција	Пројекција	Пројекција	Пројекција	Пројекција
1.	ТЕКУЋИ ПРИХОДИ	520,560	548,215	578,267	610,993	646,708	685,768
1.1.	Порез на имовину	37,000	40,700	44,770	49,247	54,172	59,589
1.2.	Локалне таксе и накнаде	60,250	69,288	79,681	91,633	105,378	121,184
1.3.	Уступљени порези на доходак	160,350	168,368	176,786	185,625	194,906	204,652
1.4.	Остали уступљени порези и накнаде	20,950	21,998	23,097	24,252	25,465	26,738
1.5.	Текући трансфери	229,360	233,947	238,626	243,399	248,267	253,232
1.6.	Остали текући приходи	12,650	13,915	15,307	16,837	18,521	20,373
	Текући приходи / Тренд	100.0	105.3	105.5	105.7	105.8	106.0
2.	КАПИТАЛНИ ПРИХОДИ	16,200	17,800	19,560	21,496	23,626	25,968
2.1.	Самодопринос	200	200	200	200	200	200
2.2.	Накнада за уређивање грађ. земљишта и закуп	0	0	0	0	0	0
2.3.	Капитални трансфери	16,000	17,600	19,360	21,296	23,426	25,768
2.4.	Капиталне донације	0	0	0	0	0	0

Но	Приходи и примања	2013	2014	2015	2016	2017	2018
		План	Пројекција	Пројекција	Пројекција	Пројекција	Пројекција
2.5.	Продаје нефинансијске имовине (класа 8)	0	0	0	0	0	0
2.6.	Продаје финансијске имовине (92)	0	0	0	0	0	0
	Капитални приходи /Тренд	100.0	109.9	109.9	109.9	109.9	109.9
3.	Примања од задуживања	10,000	0	0	0	0	0
	УКУПНИ ПРИХОДИ И ПРИМАЊА (1+2+3+4)	536,760	566,015	597,827	632,489	670,334	711,736

Пројекција буџетских расхода приказана је у Табели 6.11. Раст текућих буџетских расхода је пројектован на нивоу од 4.1%, док је раст капиталних расхода пројектован на вишем нивоу – очекиван је просечан раст од 10%.

Табела 6.11: План и пројекција расхода и издатака буџета Општине, у 000 РСД

Но	Расходи и издаци	2013	2014	2015	2016	2017	2018
		План	Пројекција	Пројекција	Пројекција	Пројекција	Пројекција
1.	ТЕКУЋИ РАСХОДИ	428,085	445,556	463,783	482,800	502,643	523,348
1.1.	Расходи за запослене	118,168	124,076	130,280	136,794	143,634	150,816
1.2.	Коришћење роба и услуга	151,203	155,739	160,411	165,224	170,180	175,286
1.3.	Расходи за камате	1,042	1,094	1,149	1,206	1,267	1,330
1.4.	Текуће субвенције	23,000	24,150	25,358	26,625	27,957	29,354
1.5.	Текући трансфери	89,232	93,694	98,378	103,297	108,462	113,885
1.6.	Остали текући расходи	45,440	46,803	48,207	49,654	51,143	52,677
	Текући расходи / Тренд	100.0	104.1	104.1	104.1	104.1	104.1
2.1.	КАПИТАЛНИ РАСХОДИ	100,405	110,446	121,490	133,639	147,003	161,703
2.2.	Набавка нефинан. Имовине	100,405	110,446	121,490	133,639	147,003	161,703
2.3.	Капиталне субвенције	0	0	0	0	0	0
2.4.	Капитални трансфери	0	0	0	0	0	0
	Капитални расходи /Тренд	100.0	110.0	110.0	110.0	110.0	110.0
3.	Отплата главнице и набавка финансијске имовине	8,270	9,097	10,007	11,007	12,108	13,319
4.	УКУПНИ РАСХОДИ И ИЗДАЦИ (1+2+3)	536,760	565,099	595,280	627,447	661,754	698,370

Полазећи од ових претпоставки у Табели 6.12. приказани су очекиваи збирни буџетски ефекти: кретање текућег буџетског салда. Као што се из табеле може видети општински буџет ће исказивати позитиван салдо (текући суфицит) у свим посматраним годинама. Овај показатељ ће имати тренд сталног раста: од 93.7 милиона динара у 2013. очекује се да ће овај суфицит до 2018. години нарасти на 163.8 милиона динара.

Табела 6.12: Процена укупних буџетска средства за инвестирање, у 000 РСД

Но	Опис	2013	2014	2015	2016	2017	2018
		План	Пројекција	Пројекција	Пројекција	Пројекција	Пројекција
1.	Текући приходи	520,560	548,215	578,267	610,993	646,708	685,768
2.	Текући расходи (без камате)	427,043	444,462	462,635	481,594	501,376	522,018

3.	Текући суфицит/дефицит (1-2)	93,517	103,752	115,632	129,399	145,332	163,750
4.	Сервисирање дуга	20,565	0	0	0	0	0
4.1.	Отплата главнице	16,000	0	0	0	0	0
4.2.	Отплата камате	4,565	0	0	0	0	0
5.	Нето текући суфицит/дефицит (3 – 4)	72,952	103,752	115,632	129,399	145,332	163,750
6.	Капитални приходи	16,200	17,800	19,560	21,496	23,626	25,968
7	Пренета неутрошена средства из ранијих година	47,877	0	0	0	0	0
8	СРЕДСТВА ЗА ИНВЕСТИРАЊЕ (Буџет)	137,029	121,552	135,192	150,895	168,958	189,718

Када се буџетском суфициту додају очекивани капитални приходи долази се до укупног износа средстава које би Општина могла да издваја за инвестирање из буџета. Очекује се такође да ће овај износ имати тренд раста – од 137.0 милиона у 2013. години, он ће до 2018. години нарасти на 189.7 милиона динара.

Табела 6.13: Процена укупних потенцијалних средстава за финансирање

0	Извори средстава	Износ у 000 РСД					
		2013 План	2014 Пројекција	2015 Пројекција	2016 Пројекција	2017 Пројекција	2018 Пројекција
1	Слободна средства буџета	137,029	121,552	135,192	150,895	168,958	189,718
2	Лимит задуживања	387,129	391,687	413,535	437,697	464,461	494,154
	УКУПНО	524,158	513,239	548,727	588,592	633,418	683,872

Конечно, у Табели 6.13. приказан је обрачун укупних средстава на које ће Општина моћи да рачуна за потребе инвестирања током посматраних година. Очекује се да ће она у 2013. години износити 524.2 милиона динара, да би до 2018. години могли да достигну износ од 683.9 милиона динара.

7. УЧЕШЋЕ ГРАЂАНА У ПРОЦЕСУ ПРИПРЕМЕ ПКИ

Општина Нова Варош је општина која има традицију укључивања грађана у израду и доношење кључних одлука. Општина Нова Варош је једна од првих општина у Србији која је држала јавну расправу о буџету. С тога општина је наставила са укључивањем грађана приликом доношења стратешког плана, одлука о буџету и других стратешких одлука.

Како би укључила грађане општина Нова Варош је спровела следеће активности:

- **Састанци са саветима месних заједница о капиталним потребама**

Приликом израде буџета за 2013 годину, спроведен је низ сасатанака са саветима месних заједница. У том процесу прикупљен је одређени број предлога за капиталне пројекте. Део тих пројеката је укључен у буџет за 2013. годину, а део је размотрен и укључен у вишегодишњи План капиталних инвестиција.

- **Интервјуи са пословном заједницом – априла 2013**

Спроведена је телефонска анкета међу представницима пословног сектора којом је представљен процес припреме Плана капиталних инвестиција. Током телефонске анкете

представници пословног сектора дали су своје предлоге за капиталне инвестиције: нова радна места, помоћ акционарском друштву Слога у налажењу стратешког партнера, развој пољопривреде и туризма, изградња туристичких објеката на језеру Златар, изградња кампа на Раоњском језеру, изградња паркинг гараже, систем вештачког оснежавања, регулисање система водоснабдевања, реконструкција трга Петар Бојовић, изградња базена, изградња пољопривредно прерађивачких објекат, реконструкција пута Нова Варош-Сјеница

- **Позив невладиним организацијама да доставе пројектне идеје -април 2013**

У процесу укључивања грађана у израду Плана капиталних инвестиција НВО су препознати као важни актери. С тога, писма су послата локалним НВО у којем је представљен План капиталних инвестиција и НВО-и су позвани да дају своје предлоге о приоритетним капиталним инвестицијама у општини Нова Варош

- **Стратешки документи**

Један од кључних извора идентификације пројектних предлога је Стратегија одрживог развоја општине Нова Варош 2010-2020. Приликом израде овог документа спроведено је низ јавних расправа и консултација са различитим интересним групама, тако да су пројекти преузети из овог документа проистекли из предлога грађана.

Такође, приликом припреме буџета за 2013. Годину организована је јавна расправа и спроведана анкета међу грађанима о приоритетима. Пројектни приоритети који нису укључени у буџет за 2013 укључени су у План капиталних инвестиција.

- **Медијска кампања**

Током процеса припреме Плана капиталних инвестиција Општинска радна група за израду Плана капиталних инвестиција је извештавала медије о свим активностима. Медији су објављивали кратке информације о статусу активности и обавештавали јавност о догађајима.

- **Конкретни резултати учешћа грађана**

Пројекти који су проистекли из активности учешћа грађана а који су уврштени у План капиталних инвестиција су:

- Изградња и реконструкција градских улица
- Изградња система за вештачко оснежавање
- Изградња депоније
- Изградња и реконструкција сеоских путева
- Изградња и реконструкција канализационе мреже
- Изградња сеоских водовода

8. АНЕКСИ

- Правилник о припреми ПКИ
- Одлуке о формирању тимова
- Пројектни образац
- Модел критеријума за оцену пројеката
- Модел збирне листе пројеката

СКУПШТИНА ОПШТИНЕ НОВА ВАРОШ

Број: 06-41/20/2013-02 од 25.11.2013.године

ПРЕДСЕДНИК
СКУПШТИНЕ ОПШТИНЕ
Бранислав Дилпариф

САДРЖАЈ

1.	Одлука о усвајању Плана капиталних инвестиција општине Нова Варош 2014-2018.година	1
2.	План капиталних инвестиција општине Нова Варош 2014-2018.година	2

Издавач: Општина Нова Варош, Нова Варош, Карађорђева 32
Одговорни уредник: Милка Радић