

СЛУЖБЕНИ ГЛАСНИК ОПШТИНЕ ЛАПОВО

ГОДИНА XIV БРОЈ 7 ЛАПОВО, 21. маја 2018. год.
ГЛАСНИК ИЗЛАЗИ ПО ПОТРЕБИ. РОК ЗА РЕКЛАМАЦИЈУ 10 ДАНА. ГОДИШЊА ПРЕПЛАТА ЈЕ 1.000,00 Д.

С А Д Р Ж А Ј

Ред. број	АКТИ СКУПШТИНЕ	стр. Бр.
1	Локални акциони план запошљавања Општине Лапово за 2018	2.

Службени гласник издаје и штампа Скупштина општине Лапово, ул. Његошева
бр. 18

Главни и одговорни уредник - Марина Спасојевић, телефон: 853-159
Гласник је регистрован код Министарства за информисање Србије бр. 1800

65.



**ЛОКАЛНИ АКЦИОНИ ПЛАН ЗАПОШЉАВАЊА
ОПШТИНЕ ЛАПОВО ЗА 2018.ГОДИНУ**

Мај 2018. године

Локални акциони план запошљавања општине Лапово за 2018. годину

Локални акциони план запошљавања за 2018. годину за општину Лапово (у даљем тексту: ЛАПЗ) представља основни инструмент спровођења активне политике запошљавања у 2018. години. Њиме се дефинишу приоритети и циљеви политике запошљавања у 2018. години и утврђују програми и мере који ће се реализовати у 2018. години на територији општине Лапово, како би се достигли циљеви и постигло одрживо повећање запослености.

Правни основ за утврђивање ЛАПЗ-а представља Закон о запошљавању и осигурању случаја незапослености ("Службени гласник РС", бр. 36/09 од 15. маја 2009, 30/10 од 7. маја 2010 - др. закон, 88/10 од 23. новембра 2010. и 38/15 од 29. априла 2015.) и Национална стратегија запошљавања за период 2011- 2020. године ("Службени гласник РС", број 37/2011).

Приоритети активне политике запошљавања у 2018. години у Републици Србији првенствено су усмерени на отварање нових радних места, односно на улагање у људске ресурсе и задовољење потреба тржишта, сагледавање потреба како послодаваца, тако и незапослених лица. У том смислу, уважавајући смернице и препоруке европске политике запошљавања, приоритети политике запошљавања у 2018. години јесу:

1. Подстицање запошљавања у мање развијеним регионима и развој регионалне и локалне политике запошљавања;

- Унапређење квалитета радне снаге;
- Усклађивање понуде и тражње на тржишту рада и подстицање отварања нових радних места;

IV. Унапређење институција тржишта рада;

V. Подстицање запошљавања теже запошљивих лица и веће социјално укључивање маргинализованих група.

Приоритети политике запошљавања у 2018. години произашли су из реалних потреба и део су стратешких опредељења и средњорочних циљева, тако да неће бити у потпуности реализовани у 2018. години. Ипак, неопходно је наставити са реализацијом активности које се на њих односе како би се у наредним годинама достигли жељени резултати.

Приоритети политике запошљавања у 2018. години у општини Лапово су:

- стварање услова за запошљавање младих и смањивање њихове незапослености
- подршка мерама активне политике запошљавања кроз јавне радове преко програма НСЗ.
- у сарадњи са установом за основно образовање смањи број радно способних становника који немају завршено основно образовање, кроз програм функционалног основног образовања.
- пронаћи нове изворе суфинансирања или финансирања, домаће и стране инвестиције за отварање производне индустрије у којој би се ангажовали радници из категорије теже запошљивих.

Општина Лапово налази се у централном делу Републике Србије, у северозападном делу Шумадијског округа коме административно припада. Са укупном површином од 5.522 ха, чини 2,3% укупне површине Шумадијског округа, представљајући, по величини, његову најмању општину. Целокупна дужина границе Општине износи 40 км. Сама Општина окружена је са јужне стране општином Баточина, источне, општином Свилајнац, северне, општином Велика Плана, док се са западне стране граничи са општином Рача. У састав општине Лапово улазе свега два насеља: варошица Лапово и истоимено село.



Општина Лапово се налази на 107м надморске висине и лежи у средишњем делу тока Велике Мораве, између њених притока, река Раче и Лепенице, на прелазу алувијалне равни ове реке у ниско побрђе крајњих изданака планине Рудник.

Са становишта климатских карактеристика, општину Лапово одликује умерено- континентална клима - релативно хладне зиме, јесени незнатно топлије од пролећа и умерено топла лета.

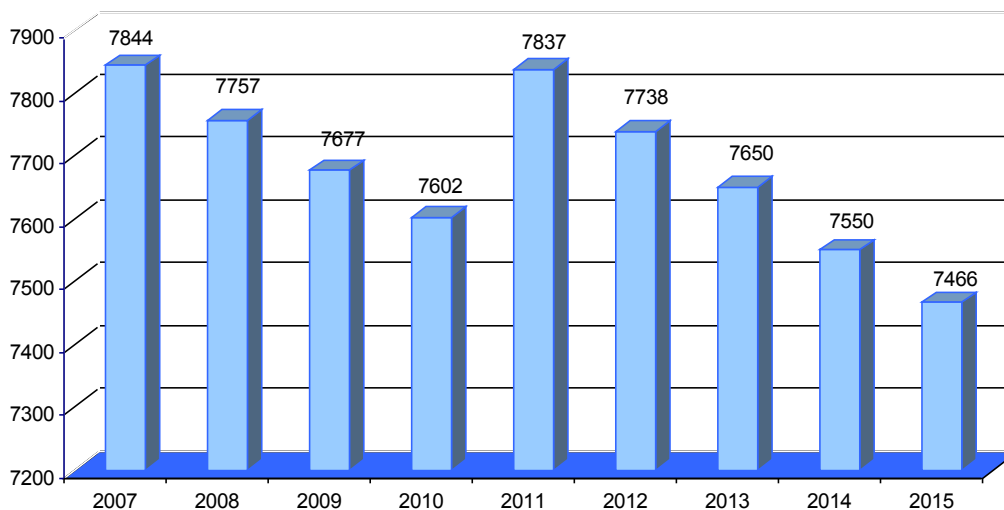
Општина Лапово смештена је на месту где се од тзв. Великоморавског пута меридијанског правца (С-Ј) одвајају упореднички путеви, долинама река Лепенице и Раче. Наведеним природним правцима воде врло значајне комуникације – уздужна, железничко-друмска удвојена Балканска магистрала као и лепеничка и рачанска трансверзала у облику железничко-друмске, односно друмске комуникације. Прва од наведених комуникација која се пружа долином Велике Мораве, од давнина је имала велики значај. Данас се јавља у виду модерног аутопута Е-75 у дужини од 8,7 км на територији лаповске општине, као и у облику међународне железничке пруге Београд - Скопље - Атина у дужини од 8,5 км и са железничким чвором управо на територији општине.

Поред ових, важне саобраћајнице представљају трансверзални комуникациони правци долинама Лепенице и Раче, који повезују Општину са Крагујевцем и Краљевом, односно Тополом, Аранђеловцем и Лазаревцем који, преко суседног Марковца, спаја Лапово са Ибарском магистралом . На другој страни, према истоку, општина Лапово је свилајначким путем повезана са Ресавом.

Постојеће саобраћајнице, уз близину тока Велике Мораве, указују да општина Лапово има изузетно повољан геостартешки положај који се огледа у доброј повезаности са осталим деловима Републике Србије. Удаљеност Општине од града Крагујевца износи 31 км.

Становништво

Преглед броја становника општине Лапово у периоду од 2007 - 2015. године

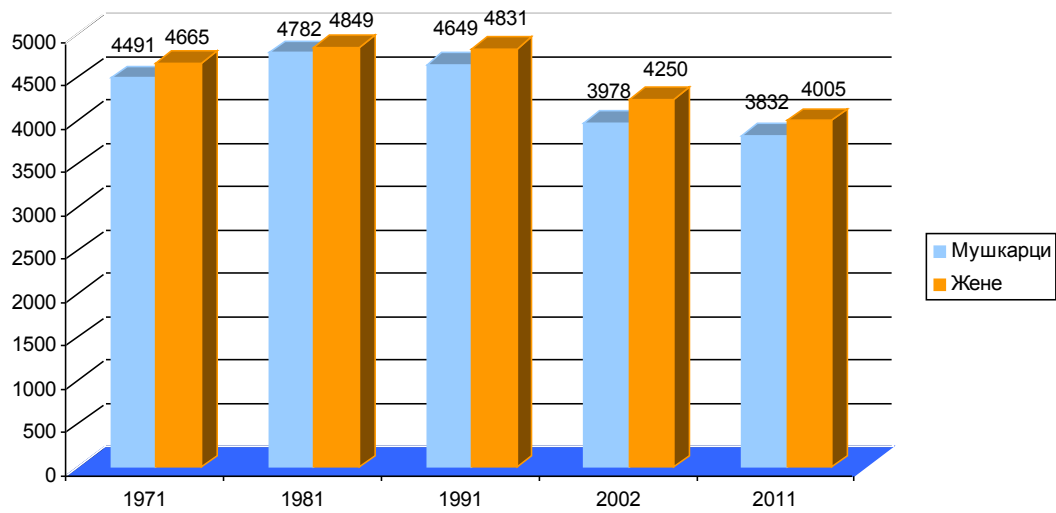


Извор: Републички завод за статистику

Након увида у податке из публикације Општине и региони Републике Србије, Републичког завода за статистику, који се односе на период од 2007. до 2015. године, може се констатовати да је углавном приметан пад броја становника општине Лапово. Последњи званични попис из 2011. године, сведочи да је општина Лапово бројала 7842 становника, што је за 4,69% мање у односу на попис спроведен 2002. године, када је имала 8228 становника. Према проценама Републичког завода за статистику у периоду од 2011. до 2015. године бележи се константан пад становника. Општина Лапово спада у групу малих општина те је уочљива миграција становништва ка већим привредним центрима, пре свега оним у окружењу. На овакав демографски баланс утицала је и природна депопулација као друга, битна компонента демографског процеса.

Структура становништва према полу

Посматрајући полну структуру становника (према подацима прузетим из пет пописа), може се уочити већа бројност женске популације сваке пописне године. Према последњем попису из 2011. године, женска популација је за 4,31% бројнија у односу на мушку, док је осталих година, доминација, изражена у процентима, мања, осим 2011. године, када је износила 6,4%.

Структура становништва општине Лапово према полу

Извор: Републички завод за статистику

Старосна структура становништва

Старосна структура становништва општине Лапово

Године старости	Година пописа становништва				
	1971.	1981.	1991.	2002.	2011.
0 – 4	532	611	543	319	317
5 – 9	583	626	577	429	356
10 – 14	705	548	607	521	379
15 – 19	861	584	596	499	465
20 – 24	731	723	549	559	495
25 – 29	553	850	562	494	449
30 – 34	591	757	701	485	492
35 – 39	753	526	821	499	504
40 – 44	805	620	715	628	515
45 – 49	706	695	503	694	516
50 – 54	372	822	562	592	597
55 – 59	401	682	628	424	695
60 – 64	496	337	723	469	568
65 – 69	449	344	564	503	391
70 – 74	320	399	275	530	383
75 и више	283	496	451	544	715
Непознато	15	11	103	39	

Извор: Републички завод за статистику

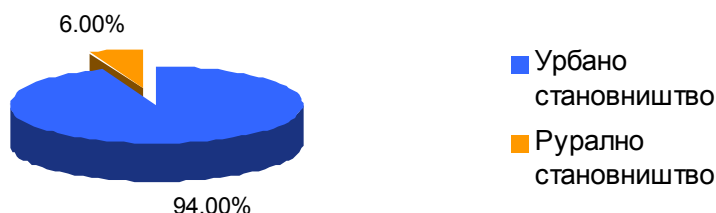
5

Структура становништва општине Лапово према старости формирана је директним дејством фертилитета, односно наталитета, а процес старења је, у највећој мери, условљен секуларним падом наталитета. На структуру становништва према старости утицали су смртност у мањој, односно миграције млађег становништва, у знатно већој мери. Према подацима из пописа становништва спроведеног 2011. године, највећи број становника је старости између 55. и 59. година (695), односно 8,87% укупне популације општине. Видљиво је варирање броја становника до 20. године старости.

Однос урбаног и руралног становништва:

Извор: Републички завод за статистику

На основу података преузетих из пописа становништва спроведеног 2011. године, да се уочити доминација урбаног у односу на рурално становништво општине Лапово. Урбано становништво живи у вароши Лапово и чини 94 % укупне популације општине, док у селу Лапово живи 470 становника – 6 %. Сеоску средину прати депопулација услед престанка биолошког обнављања, али и миграција становништва према урбаним и подручјима атрактивнијим за живот и рад. Густина насељености општине је 149,6 становника/km².



Основни контингенти становништва
Основни контингенти становништва у 2015. години

Територија	Укупно становништво		Основни старосни контингенти становништва										Очекивано трајање живота живорођене деце од 2013-2015	
			Радни 15-64		Пунолетни 18 и више		Предшколски 0-6		Школо – обавезни 7-14		Фертилни 15-49			
	Прос. старост	Индекс старења	број	%	број	%	број	%	број	%	број	%	М	Ж
Шумадија	43,16	145,3	194128	67,46	239557	83,24	17816	6,19	22346	7,76	62092	21,58	73,35	77,9
Поморавље	44,53	163,9	133960	64,87	172820	83,69	11938	5,78	15423	7,47	43056	20,85	72,42	77,16
Шумадија и Поморавље	43,85	154,6	328088	66,17	412377	83,47	29754	5,99	37769	7,62	105148	21,22	72,89	77,53
Лапово	44,27	159,6	5026	67,32	6309	84,5	366	4,9	556	7,45	1596	21,38	75,04	77,28

Извор: Републички завод за статистику

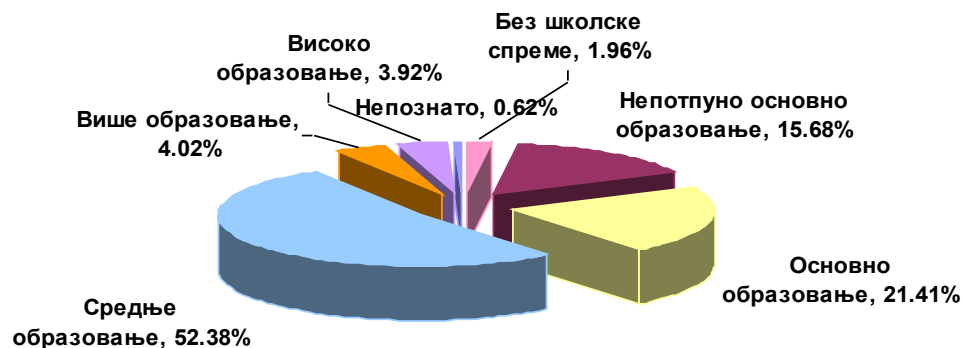
Становништво старије 15 и више година према полу и школској спреми, по попису из 2011. године

Територија	Мушко / Женско	Укупно	Без школ. спреме	Непот. осн. образ.	Осн. образ.	Средње образ.	Више образ.	Високо образ.	Непознато
Лапово	Укупно	6785	133	1064	1453	3554	273	266	42
	Женско	3491	102	717	886	1510	127	130	19
	Мушко	3294	31	347	567	2044	146	136	23

Извор: Републички завод за статистику

У образовној структури становништва старијег од 15 година учева се да најбројнију групацију чине особе са средњим образовањем (52,38%). Само основно образовање има 21,4%, док је 17,64% посматране популације без основног образовања. На основу ових података, учева се доминантност женске популације у групацијама са нижим образовањем, односно без школске спреме или са завршених 3 разреда основне школе. Женска популација, у обема групама, чини преко 68% овог дела популације.

Становништво старије 15 и више година према школској спреми, по попису из 2011. године



Извор: Републички завод за статистику

Становништво према активности

Становништво према активности, по попису из 2011. године

Територија	Активно становништво					Неактивно становништво						
	Свега	Обављ. заним.	Незапослени			Свега	Деца млађа од 15 г.	Пензионери	Лица са прих. Од имов.	Ученици/студенти	Домаћице	Остало
			Свега	Некад радили	Траже 1. посао							
Лапово	2859	2040	819	443	376	4978	1052	1942	29	555	959	441
Шумадија	123743	92124	31619	18950	12669	169565	40760	66554	1148	23054	23236	14813
Поморавље	81441	60824	20617	12307	8310	133095	28980	54683	953	15337	20817	12325
Регион	205184	152948	52236	31257	20979	302660	69740	121237	2101	38391	44053	27138

Извор: Републички завод за статистику
7

Према званичном попису из 2011. године, број активних становника општине Лапово је 2.859, односно 36,48% укупне популације општине. Од овог броја, 71,35% обавља неко занимање, док остатак чине незапослена лица која траже посао или, пак, лица која су привремено прекинула своја занимања. Издржавано становништво чини 63,52% укупне популације општине.

Етничка припадност становништва

Етничка припадност становништва у општини Лапово у 2011. години

Нац ион алн ост	Уку пно	Срб и	Пр ног ор ци	Ма кед он ци	Ма ђар и	Ро ми	Ру му ни	Рус ин и	Хр ват и	Југ осл ове ни	Сл ове нц и	Сл ова ци	Ал бан ци	Буг ар и	Ос тал и	Ни су се из јас н ил и	Рег но нал на при пад ност	Не поз нат о
Бро ј	783 7	761 3	7	7	1	56	1	0	8	0	0	1	5	6	6	39	1	86

Извор: Републички завод за статистику

Према националној структури становништва у општини Лапово најбројнији су Срби - 97,1%. Међу националним мањинама предњаче Роми - 0,71%.

Религијска припадност становништва

Религијска припадност становништва у општини Лапово у 2011. години

Религија	Укупно	Свега	Православци	Католици	Протестанти	Исламисти	Атеисти	Непоредљени	Друго	Непознато
Број	7837	7678	7599	19	2	0	14	44	3	98

Извор: Републички завод за статистику

Сходно националној структури становништва, најзаступљенија религија у општини Лапово је православно хришћанство (96,96%).

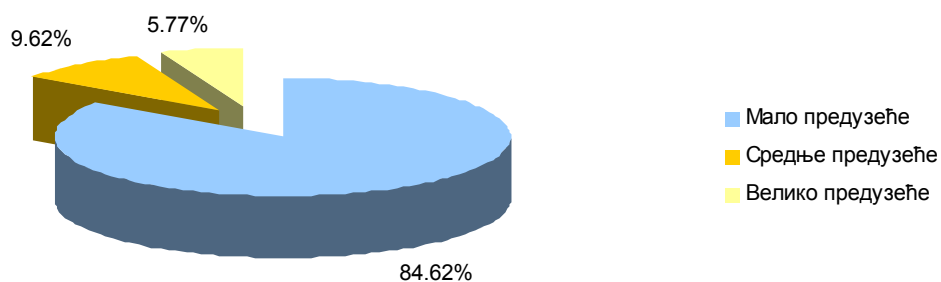
Привредни субјекти у општини Лапово

Предузећа

Број предузећа према величини 2016. године

Мала	Средња	Велика
44	5	3

Извор: Агенција за привредне регистре



Преглед броја предузећа по облику организовања, 2016. године

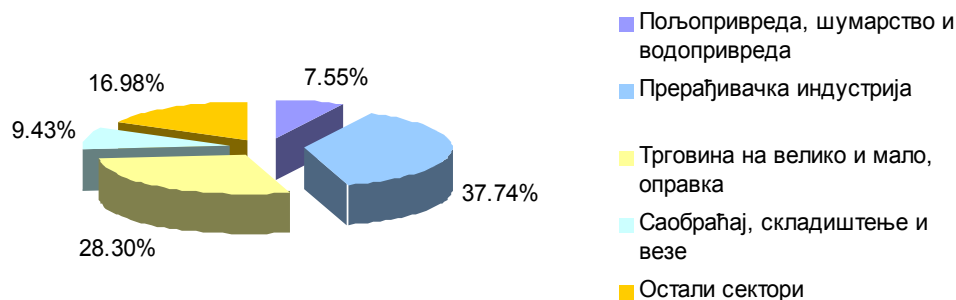
ДОО	АД	ОД	Остали облици
51		1	1

Извор: Агенција за привредне регистре

Преглед броја предузећа према делатности

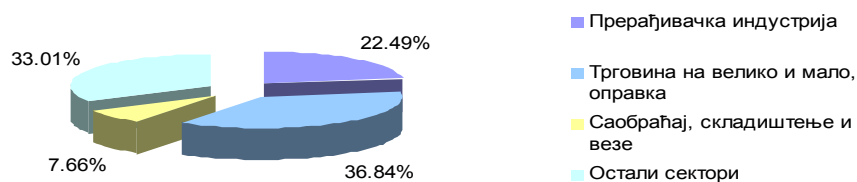
Пољопривреда, шумарство и водопривреда	4
Прерађивчка индустрија	20
Тговина на велико и мало, оправка	15
Саобраћај, складиштење и везе	5
Остали сектори	9

Извор: Агенција за привредне регистре



Предузетници

Преглед броја предузетника према делатности



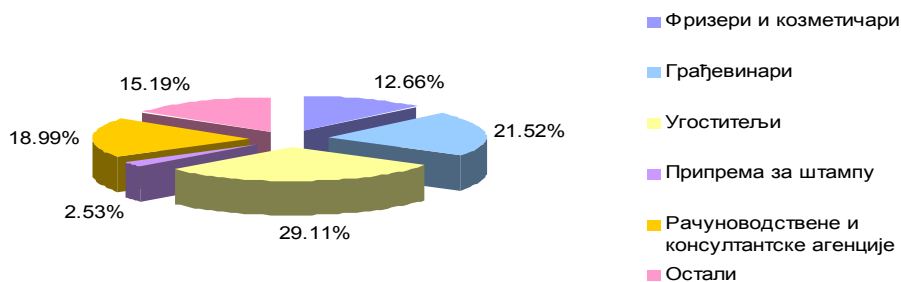
У општини Лапово имамо 34 % предузетника који се баве угоститељском делатношћу. Пословима рачуноводства и консултантским услугама се бави укупно 22% односно 15 предузетника, што може представљати подршку у процесу привлачења инвестиција.

Радње

Према подацима Агенције за привредне регистре, постоји 209 радњи у Општини Лапово на крају 2016. године. Готово 40% ових радњи бави се трговином, док у оквиру прерађивачке индустрије 22% радњи.

Преглед броја радњи разврстаних у осталим областима	
Фризери и козметичари	10
Грађевинари	7
Угоститељи	23
Припрема за штампу	2
Рачуноводствене и консултантске услуге	15
Остали	12

Преглед броја радњи према делатности, 2016. године



Од 49 малих и средњих предузећа која послују у општини Лапово 2016. године према подацима Агенције за привредне регистре, у доњој табели приказана су најзначајнија, која запошљавају највећи број људи.

Преглед најзначајнијих МСП

Назив	Делатност	Број запослених
<i>Колор Прес</i>	Графичка	101
<i>Д и Н Сани</i>	Хемијско-техничка	24
<i>Алфа Нова</i>	Графичко-техничка	65
<i>Сомил</i>	Хемијско-техничка	10
<i>Фит Степ</i>	Хемијско-техничка	30
<i>9. октобар</i>	Хемијско-техничка	13
<i>Ролпак</i>	Хемијско-техничка	10
<i>А.С.А.</i>	Скупљање отпада који није опасан	36
<i>Куч Компани</i>	Узгој музних крава	11
<i>Морава Пром</i>	Остала трговина на мало у неспецијализованим продавницама	72
<i>Кроношпан</i>	Производња фурнира и плоча од дрвета	150

Просперитет се базира и на даљем развоју радно интензивних грана индустрије, пре свега из области прерађивачке индустрије, односно даљем развоју осталих услужних делатности.

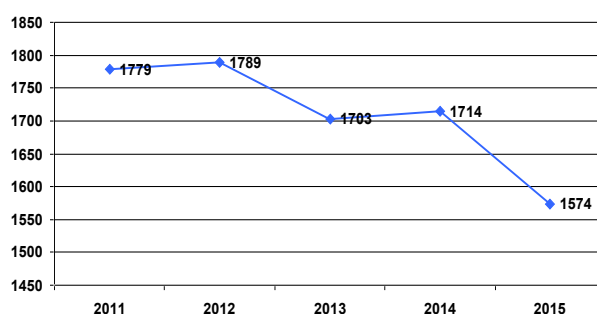
Смањење велике незапосленост на територији општине Лапово захтева инвестиције, како постојећих тако и нових инвеститора.

Циљ општине Лапово је да се у будућности кроз инвестиционо "пријатељски" оквир створе такви услови у којима инвеститор може да сагледа све могућности и ризике средњорочних и дугорочних инвестиционих одлука, пружајући потенцијалним инвеститорима сву могућу помоћ у обезбеђивању неопходних дозвола.

Тржиште рада и ресурси

Запосленост

Обрађени статистички подаци који се односе на 5 посматраних година, од 2011. до 2015. године, показују непрекидно умањење броја запослених лица општине Лапово. На крају посматраног периода 2015. године, општина Лапово је имала 1.574 регистрованих запослених особа, што је, у односу на 2014. годину, представљало умањење за 8%, односно 11,5 % у односу на почетак посматраног периода.



Ово умањење броја запослених општине Лапово последица је неактивности друштвених система који су, у фази приватизације или стечаја, смањили број запослених отпуштањем једног дела радне снаге.

Запосленост – Структура

Година	Укупно	Запослени у правним лицима (привредна друштва, предузећа, установе, задруге и друге организације)	Приватни предузетници и (лица која самостално обављају делатност) и запослени код њих	Регистровани индивидуални пољопривредници	Број запослених на 1000 становника	
					Укупно	Запослени у правним лицима (привредна друштва, предузећа, установе, задруге и друге организације)
2011.	1779	1446	333	-	430	177
2012.	1330	1330	459	231	172	133
2013.	1703	1318	385	-	223	172

2014.	1714	1305	409	-	227	173
2015.	1574	1176	357	41	211	158

Запосленост по секторима делатности

Година	Укупно	Пољопривред, шумарство и рибарство	Прерађивачка индустрија	Снабдевање електричном енергијом, гасом	Снабдевање водом и управљање отпадним водама	Грађевинарство	Трговина на велико и мало, поправка моторних возила	Саобраћај и складиштење	Услуге смештаја и исхране	Стручне, научне, иновационе и техничке делатности	Административне и помоћне услужне делатности	Државна управа и обавезно социјално осигурање	Образовање	Здравствена и социјална заштита	Уметност, забава и рекреација	Остале услужне делатности
2011	1444	1	431	0	79	7	90	543	15	10	37	29	96	89	9	2
2012	1328	1	352	0	83	7	85	529	7	13	25	28	89	93	8	2
2013	1318	7	317	0	88	8	78	541	0	15	24	31	94	94	7	3
2014	1306	15	324	0	84	8	87	511	0	14	30	33	92	86	7	4
2015	1530	10	502	10	80	13	245	328	37	32	10	54	79	98	10	15

Извор: Републички завод за статистику

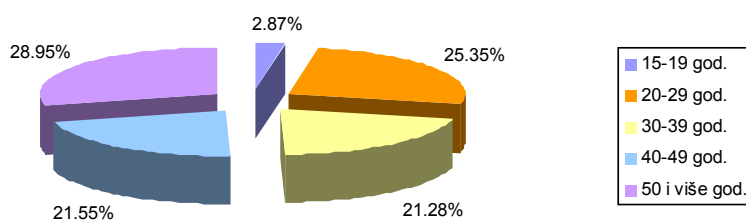
Током читавог посматраног периода, у структури незапосленог становништва, највећи удео имају незапослена лица која први пут траже посао. Учешће ове групације у укупном броју незапослених лица општине је расло да би од 2006. године почело да опада, тако да је у 2015. години износило 34,1% незапослених лица. Учешће лица без квалификација у укупном броју незапослених лица током посматраног периода је варирало, износећи 32 % у 2015. години. У посматраном периоду варирао је и број незапослене женске популације. Учешће женске популације у укупном броју незапослених лица општине Лапово током посматраног периода било је изнад 50%, а по последњим подацима, за 2015. годину износило је 54,9%.

2001.	794	588	74,06	307	38,66	502	63,22
2002.	961	707	73,57	342	35,59	604	62,85
2003.	1.112	780	70,14	413	37,14	661	59,44
2004.	1.045	702	37,18	366	35,02	614	58,76
2005.	1.136	692	60,92	405	35,65	649	57,13
2006.	1.267	746	58,88	469	37,02	736	58,09
2007.	1.132	647	57,16	419	37,01	689	60,87
2008.	1.094	565	51,65	415	37,93	662	60,51
2009.	1.025	469	45,76	338	32,98	652	63,61
2010.	969	346	35,71	314	32,40	511	52,73
2011.	1.001	380	37,96	339	33,87	510	50,95
2012.	1.101	393	35,69	357	32,43	576	52,32
2013.	1.087	391	35,97	354	32,57	544	50,00
2014.	1.112	372	33,45	362	32,55	604	54,32
2015	1,051	358	34,10	336	32,0	577	54,9

Извор: Републички завод за статистику

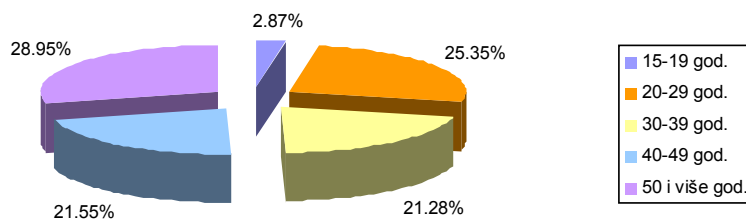
Током читавог посматраног периода, у структури незапосленог становништва, највећи удео имају незапослена лица која први пут траже посао. Учешће ове групације у укупном броју незапослених лица општине је расло да би од 2006. године почело да опада, тако да је у 2015. години износило 34,1,% незапослених лица. Учешће лица без квалификација у укупном броју незапослених лица током посматраног периода је варирало, износећи 32 % у 2015. години. У посматраном периоду варирао је и број незапослене женске популације. Учешће женске популације у укупном броју незапослених лица општине Лапово током посматраног периода било је изнад 50%, а по последњим подацима, за 2015. годину износило је 54,9%.

Старосна структура незапослених на крају 2015. године



Посматрајући старосну структуру незапослених лица општине Лапово уочавамо да највеће учешће остварује групација становништва преко 50 година старости – 28,95% свих регистрованих незапослених лица општине. Незнатно мање учешће остварују и групације између 20. и 29. година (25,35%), односно између 40. и 49. година (21,55%). Занимљив је и индикативан податак о учешћу незапослених лица од 15. до 19. године старости у укупном броју незапослених лица општине - 2,87%.

16



Први пут тражиоци запослења	Са радним стажом	Укупно

	укупно	жене	укупно	жене	укупно	жене
Лица без квалификација	126	92	169	65	295	157
II Ст.стр.спреме	11	8	23	16	34	24
III Ст.стр.спреме	97	52	218	71	315	123
IV Ст.стр.спреме	129	71	239	132	368	203
V Ст.стр.спреме	1	/	2	/	3	/
VI1Ст.стр.спреме	4	3	16	10	20	13
VI2Ст.стр.спреме	10	6	11	8	21	14
VII1Ст.стр.спреме	14	8	18	12	32	20
	392	240	696	314	1088*	554

КВАЛИФИКАЦИОНА СТРУКТУРА НЕЗАПОСЛЕНИХ ЛИЦА**СТАРОСНА СТРУКТУРА НЕЗАПОСЛЕНИХ ЛИЦА**

		Са стажом		Без стажа		укупно	
		укупно	жене	укупно	жене	укупно	жене
Незапослени од	15-19 година	/	/	5	2	5	2
Незапослени од	20-29 година	75	39	165	74	240	113
Незапослени од	30-39 година	139	79	83	43	222	122
Незапослени од	40-49 година	146	76	73	65	219	141
Незапослени преко	50 година	336	120	66	56	402	176
		396	314	392	240	1088	554

***НАПОМЕНА:** Укупан број лица о којима се води евиденција је 1147. Од тога 1088 припада категорији незапослених лица, док 59 лица припада осталим категоријама: студенти, пензионери, пољопривредници, лица која траже промену запослеља и лица која су тренутно ангажована на привременим и повременим пословима.

У фебруару су објављени јавни позиви за субвенционисање запошљавања незапослених лица од стране НСЗ.И то:

-Јавни позив за учешће у финансирању програма обуке за потребе послодавца за запосленог у 2018.год.

-Јавни конкурс за организовање спровођења јавних радова на којима се ангажују незапослене особе са инвалидитетом у 2018.год.

-Јавни позив послодавцима за доделу субвенције за запошљавање незапошљених лица из категорије теже запошљивих на новоотвореним радним местима у 2018.год.

-Јавни позив за реализацију програма стручне праксе у 2018.год.

-Јавни конкурс за рефундацију трошкова подршке особама са инвалидитетом које се запошљавају под посебним условима у 2018.год.

-Јавни позив за реализацију програма стицања практичних знања

-Јавни позив незапосленима за доделу субвенције за самозапошљавање у 2018.год.

-Јавни позив незапосленима ромске националности за доделу субвенције за саомзапошљавање у 2018.год.

-Јавни конкурс за организовање спровођења јавних радова на којима се ангажују незапослена лица у 2018.год.

-Јавни позив за учешће у финансирању програма обуке на захтев послодавца у 2018.год.

-Јавни позив за учешће у финансирању програма обуке за потребе послодавца за запосленог у 2018.год.

-Јавни конкурс за организовање спровођења јавних радова у којима се ангазују незапослене особе са инвалидитетом у 2018.год.

-Јавни позив послодавцима за доделу субвенције за запошљавање незапошљених лица из категорије теже запошљивих на новоотвореним радним местима у 2018.год.

-Јавни позив за реализацију програма стручне праксе у 2018.год.

-Јавни конкурс за рефундацију трошкова подршке особама са инвалидитетом које се запошљавају под посебним условима у 2018.год.

Доношењем Закона о запошљавању и осигурању за случај незапослености, 2003. год. створена је могућност да се формирају локални савети за запошљавање (даље: ЛСЗ) који би са укључивањем социјалних партнера, утицали да се кроз доношење програма активне политике запошљавања на локалном нивоу смањи стопа незапослености. Општина Лапово је препознала неопходност формирања ЛСЗ-а што је и довело до првог формирања Локалног Савета за запошљавање у 2010. години. У 2015. И 2018. години дошло до измена који се односе на чланове у ЛСЗ.

Тренутно ЛСЗ има 5.чланова, од којих су заступљени представници локалне самоуправе и представник НСЗ Лапово.

Мере имају за циљ смањење броја незапослених лица на територији општине Лапово, смањење сиромаштва, итд., а обухвата програм **јавних радова**- у циљу радног ангажовања незапослених лица из свих категорија теже запошљивих, у складу са стањем и потребама локалног тржишта рада утврђеним у ЛАПЗ.

Општина Лапово у буџету за 2018.год. није предвидела средства за суфинансирање програма активне политике запошљавања на територији општине.Програм ће се реализовати уз **финансирање програма или мера активне политике запошљавања предвиђених из републичког буџета (по захтеву аутономне покрајине или јединице локалне самоуправе).**

Захтев се до 31. јануара 2018. године, преко НСЗ, подноси министарству надлежном за послове запошљавања. Услов за подношење захтева за финансирање програма или мера активне политике запошљавања из републичког буџета је да јединица локалне самоуправе има:

- формиран локални савет за запошљавање;
- усвојен ЛАПЗ;
- усаглашен ЛАПЗ са НАПЗ;
- обезбеђено више од половине потребних средстава за финансирање одређеног програма или мере.

Локални акциони план запошљавања општине Лапово за 2018. годину **ПРАЋЕЊЕ, ОЦЕНА И ИЗВЕШТАВАЊЕ О РЕАЛИЗАЦИЈИ ЛАПЗ**

Праћење, оцена и извештавање о реализацији ЛАПЗсу изузетно значајни јер од процеса праћења, оцене и извештавања, односно од одговора да ли су применом одређене мере постигнути очекивани ефекти, зависи да ли ће се и у будућности спроводити иста решења, или их је потребно мењати, односно да ли је и у којој мери потребно вршити корекције буџета ЈЛС у делу који се односи на локалну политику

запошљавања. Праћење реализације ЛАПЗ, степен остварених резултата и ефективности спроведених мера, динамика реализације ЛАПЗ, праћења и извештавања и одговорности за реализацију наведеног процеса, као и јасни, релевантни и мерљиви показатељи успеха биће приказани кроз информације наведене у табели.

Мера/активност	Индикатор	Временски оквир	Одговорност
- подношење захтева за учешће у суфинансирању програма или мера АПЗ у 2018.год.	-потврда о подношењу	Јануар	ЈЛС
- одлука о учешћу у финансирању програма или мера АПЗ	- пријем обавештења	Март	НСЗ
- потписивање споразума о сарадњи са НСЗ	-потписан споразум	Април	ЈЛС и НСЗ
- расписивање јавних позива	- расписано ху јавних позива	Мај-Јун	ЈЛС и НСЗ (уз учешће ЛСЗ)
- укупан број лица по поднетим захтевима који су у поступку одлучивања (по мерама)	- ху лица (по мерама)	Јул	ЈЛС и НСЗ
- одлучивање по захтевима	- ху захтева одобрено	Јул	ЈЛС и НСЗ (уз учешће ЛСЗ)
- укупно укључена лица у мере	- ху лица у мерама (по мерама и циљним групама)	Август - , праћење на месечном нивоу док мера траје	ЈЛС и НСЗ (ЛСЗ)
- укупан број лица која су завршила меру	- ху лица у мерама (по мерама и циљним групама)	По завршетку мере	ЈЛС и НСЗ (ЛСЗ)
- ефекат мере на запошљавање	- ху лица запослено (по мерама и	6 месеци по изласку из	НСЗ

(брutto ефекат)	циљним групама)	мере/уговорне обавезе ¹	(ЛСЗ)
- утрошак средстава	- утрошак средстава по мерама	Након реализације свих финансијских обавеза	ЛЛС и НСЗ
- анализа успешности ЛАПЗ	- израђена анализа	Након завршетка мера ЛАПЗ	ЛСЗ

¹Изузетно, уколико за меру која је реализована у претходној години у тренутку вршења евалуације мера, односно сагледавања бруто ефеката на запошљавање, није прошло 6 месеци од изласка учесника мере из уговорне обавезе, сагледавање ефеката се може урадити и 3 месеца после изласка из уговорне обавезе. Такође, могуће је узети у обзир бруто ефекат на запошљавање учесника исте мере (исти дизајн мере, исте циљне групе), која је реализована у некој од претходних година, где је прошло шест месеци од изласка из уговорне обавезе.

20

Локални акциони план запошљавања општине Лапово за 2018. годину

- припрема извештаја о реализацији ЛАПЗ	- извештај припремљен и верификован	У првом кварталу наредне године за претходну	ЛСЗ
- прикупљање података за припрему ЛАПЗ	- подаци идентификовани, прикупљени, анализирани и инкорпорирани у ЛАПЗ	континуирано	ЛСЗ
- израда нацрта ЛАПЗ и давање инпута за припрему локалног буџета	- израђен Нацрт ЛАПЗ - пројектован потребан износ средстава саставни	Новембар	ЛСЗ

	део Нацрта буџета ЈЛС		
- израда Предлога ЈАПЗ и усвајање	- усвојен ЈАПЗ	Децембар	ЈСЗ и ЈЛС

Табела: Праћење и оцена реализације ЈАПЗ

СКУПШТИНА ОПШТИНЕ ЛАПОВО

Број:020-097/2018-I-04

ПРЕДСЕДНИК

Небојша

Милетић, ср.

Локални акциони план запошљавања општине Лапово за 2018. годину

САДРЖАЈ

1. УВОД.....	1
2. ОПШТИ ПОДАЦИ.....	3
3. СТАНОВНИШТВО.....	4

4. СТАЊЕ У ПРИВРЕДИ.....	9
5. СТАЊЕ НА ТРЖИШТУ РАДА.....	13
6. ЈАВНИ ПОЗИВИ.....	18
7. ПРАЋЕЊЕ, ОЦЕНА И РЕАЛИЗАЦИЈА ЛАПЗ- а.....	20