



# СЛУЖБЕНИ ЛИСТ

## ОПШТИНЕ АЛЕКСИНАЦ

www.aleksinac.org

Година **XXVI** Бр. **26**

**27. децембар 2017. године**

Бесплатан примерак

На основу члана 76. Закона о становању и одржавању зграда („Службени гласник РС“, бр. 104/2016) и члана 52. став 1. тачка 7. Статута Општине Алексинац („Службени лист Општине Алексинац“, број 8/08, 7/13, 23/14, 9/15 и 21/15) Скупштина општине Алексинац на седници одржаној 27.12.2017. године, доноси

### ОДЛУКУ О ОПШТЕМ КУЋНОМ РЕДУ У СТАМБЕНИМ И СТАМБЕНО-ПОСЛОВНИМ ЗГРАДАМА НА ТЕРИТОРИЈИ ОПШТИНЕ АЛЕКСИНАЦ

#### І. ОПШТЕ ОДРЕДБЕ

##### Члан 1.

Овом Одлуком уређују се општа правила кућног реда у стамбеним и стамбено-пословним зградама (у даљем тексту: зграда) на територији општине Алексинац.

Под кућним редом, у смислу става 1. овог члана, подразумевају се општа правила понашања у стамбеним и стамбено-пословним зградама, обавезна за све станаре, чијим поштовањем ће се обезбедити ред, мир и сигурност у стамбеној и стамбено-пословној згради, свим станарима неометано коришћење посебних и заједничких делова зграде, као и земљишта за редовну употребу зграде, очување заједничких делова у чистом, исправном и употребљивом стању, сигурном за коришћење.

Општа правила понашања у смислу става 2. овог члана су обавезујућа за све станаре.

##### Значење израза

##### Члан 2.

Стамбена зграда је зграда намењена за становање и користи се за ту намену, а састоји се од најмање три стана.

Стамбено-пословна зграда је зграда која се састоји од најмање једног стана и једног пословног простора.

Посебан део зграде је посебна функционална целина у згради која може да представља стан, пословни простор, гаражу, гаражно место или гаражни бокс.

Заједнички делови зграде су делови зграде који не представљају посебан или самостални део зграде, који служе за коришћење посебних или самосталних делова зграде, односно згради као целини, као што су: заједнички простори (степениште, улазни простори и ветробрани, заједнички ходник и галерија, тавански простор, подрум, бицикларница, сушионица за веш, заједничка тераса и друге просторије намењене заједничкој употреби

власника посебних или самосталних делова зграде и др.) заједнички грађевински елементи (темељи, носећи зидови и стубови, међусpratне и друге конструкције, конструктивни део зида или зидна испуна, изолација и завршна обрада зида према спољашњем простору или према заједничком делу зграде, стрехе, фасаде, кров, димњаци, канали за проветравање, светларници, конструкција и простори за лифт и друге посебне конструкције и др.) као и заједничке инсталације, опрема и уређаји (унутрашње електричне, водоводне и

канализационе, гасоводне и топловодне инсталације, лифт, громобрани, апарати за гашење, откривање и јављање пожара, безбедносна расвета, телефонске инсталације и сви комунални прикључци који су намењени заједничком коришћењу и др.), ако не представљају саставни део самосталног дела зграде и не чине саставни део посебног дела зграде, односно не представљају део инсталација, опреме и уређаја који искључиво служи једном посебном делу.

Земљиште за редовну употребу је земљиште испод и око објекта које испуњава услове за грађевинску парцелу и које по спроведеном поступку у складу са законом којим се уређује планирање и изградња, постаје катастарска парцела.

Стамбена заједница има статус правног лица који стиче када најмање два лица постану власници два посебна дела зграде и њу чине сви власници посебних делова стамбене, односно стамбено-пословне зграде.

Орган управљања, у смислу одредаба ове одлуке, је управник или професионални управник стамбене, односно стамбено-пословне зграде, коме су поверени послови управљања.

Станар, у смислу ове одлуке, је власник, купац посебног дела зграде (стана или пословног простора), њихови чланови породичног домаћинства (супружник и ванбрачни партнер, њихова деца, рођена у браку или ван њега, усвојена или пасторчад, њихови родитељи и лица која су они дужни по закону да издржавају, а који станују у истом стану), лица која су запослена у пословним просторима, као и лице које је корисник посебног дела зграде по неком другом правном основу.

## II. ПОСЕБНЕ ОДРЕДБЕ

### Члан 3.

О одржавању кућног реда старају се станари у смислу чл.2. став 8. скупштина стамбене заједнице, управник или професионални управник коме су поверени послови управљања зградом и станари.

### Члан 4.

Станари су дужни да посебне, заједничке делове зграде и земљиште за редовну употребу користе са потребном пажњом и чувају их од оштећења и квара, на начин да не ометају остале станаре у мирном коришћењу посебног и заједничког дела зграде и земљишта за редовну употребу зграде и не угрожавају безбедност других.

## Одржавање реда и мира

### Члан 5.

Станари се морају понашати на начин којим се обезбеђује потпуни мир и тишина у згради у време одмора, и то:

Радним данима у времену од 16.00 до 18.00 и од 22.00 до 07.00 часова наредног дана, а у данима викенда у времену од 14.00 до 18.00 часова и од 22.00 до 08.00 часова суботом и 10.00 часова недељом, или;

Изузетно од става 1. овог члана, временски период од 16.00 часова (31. децембар) до 04.00 часа (01. јануар) не сматра се временом одмора.

### Члан 6.

Забрањено је виком, трчањем, скакањем, играњем лопте, извођењем грађевинских радова и сличним поступцима правити буку у време одмора и нарушавати мир у згради.

Коришћење кућних апарата (веш машина, усисивача и слично), вентилационих система, уређаја за музичку репродукцију, ТВ пријемника и других уређаја, машина и апарата у згради, у време одмора, дозвољено је само до собне јачине звука.

Изузетно од става 2. овог члана, у посебним ситуацијама (прославе, обављање радова и сл), у посебним деловима зграде бука може бити изнад дозвољеног нивоа, искључиво уз писану сагласност већине чланова скупштине стамбене заједнице, или на основу одлуке скупштине стамбене заједнице.

У случају из става 3. овог члана, станари су дужни да на видном месту у згради поставе обавештење, односно одлуку скупштине стамбене заједнице, с тим да коришћење машина и уређаја, као и породично славље, не може трајати дуже од 01.00 часа после поноћи.

Време одмора мора се поштовати и при коришћењу машина за одржавање зелених површина око зграде (косачица, моторна тестера и сл.).

У време одмора, бука у затвореним просторима зграде не сме прећи граничну вредност од 30 ДБ, а бука из извора изван зграде не сме прећи граничну вредност од 45 ДБ у стамбеној згради, односно 50 ДБ у стамбено-пословној згради.

Одредбе става 1, 2. 3. и 4. овог члана сходно се примењују и на земљиште које служи редовној употреби зграде.

#### **Члан 7.**

Скупштина стамбене заједнице може да одреди и други временски период као време одмора, као и случајеве одступања од правила понашања за време одмора прописана овом одлуком.

Одлука скупштине стамбене заједнице из става 1. овог члана мора бити истакнута заједно са овом одлуком на огласној табли, или другом видном месту у згради, о чему се стара управник или професионални управник зграде.

#### **Члан 8.**

Извођење грађевинских радова мора се вршити на начин да се не ремети у већој мери мир и ред у згради.

Радови из става 1. овог члана могу се вршити за време дневног одмора само уз писану сагласност већине чланова скупштине стамбене заједнице или на основу одлуке скупштине која се доноси обичном већином.

### **1. КОРИШЋЕЊЕ ПОСЕБНИХ ДЕЛОВА**

#### **Члан 9.**

Није дозвољено на видном месту тераса, лођа и балкона држати и депоновати ствари које нарушавају изглед зграде, као што су: стари намештај, огревни и други материјал, судови за смеће и слично.

На деловима зграде из става 1. овог члана забрањено је држати необезбеђене саксије са цвећем и друге предмете који би услед пада могли повредити, оштетити или упрљати пролазнике и возила.

#### **Члан 10.**

Власник посебног дела зграде, осим права прописаних законом којим се уређује право својине, има право да:

1) изврши поправку или друге радове на заједничким деловима зграде која је неопходна ради отклањања опасности од проузроковања штете на посебном делу који му припада, ако то благовремено не учини лице које је дужно да изврши поправку;

2) свој посебан део зграде мења, односно адаптира у складу са законом, без задирања у посебне делове зграде других власника посебних делова, заједничке делове зграде, односно самосталне делов зграде, осим по добијеном овлашћењу за такве радове;

3) друга права утврђена законом.

#### **Члан 11.**

Власник посебног дела зграде дужан је да:

1) употребом, односно коришћењем свог посебног дела зграде не омета коришћење других делова зграде;

2) свој посебан део зграде одржава у стању којим се не отежава, не омогућава и не ремети уобичајена употреба осталих делова зграде;

3) одржава заједнички део зграде који чини саставни део његовог посебног дела зграде у границама могућности вршења овлашћења употребе тог дела;

4) учествује у трошковима одржавања заједничких делова зграде и земљишта за редовну употребу зграде и управљања зградом, у складу са законом;

5) трпи употребу заједничких делова зграде у складу са њиховом наменом, односно пролажење трећих лица ради доласка до одређеног посебног, односно самосталног дела зграде;

6) дозволи пролаз кроз свој посебан део зграде или њихову употребу на други примеран начин ако је то нужно за поправку, односно одржавање другог дела зграде или испуњења друге законске обавезе;

7) обезбеди приступ самосталном делу зграде лицима која у складу са посебним прописима редовно одржавају и контролишу функционалност мреже, односно трансформаторске станице, инсталације и опреме, као и склоништа уколико се налазе у згради.

#### **Члан 12.**

Није дозвољено са прозора, тераса, балкона и лођа трешење тепиха, просипање воде, као и бацање кућног смећа и отпада свих врста.

Прање тераса, лођа и балкона и заливање цвећа врши се тако да се не кваси фасада зграде, балкон, друге терасе, пролазници и возила.

### **Члан 13.**

Клима уређај се поставља тако да се онемогући изливање кондензаната из клима уређаја на спољне делове те зграде, суседне зграде, као и директно изливање на површину јавне намене.

## **Држање кућних љубимаца**

### **Члан 14.**

Станари могу, у складу са посебним прописима, држати псе, мачке и друге животиње, само у својим посебним деловима зграде, и у том случају су дужни да воде рачуна да те животиње не стварају нечистоћу у заједничким просторијама и на земљишту које служи за употребу зграде и не нарушавају мир у згради.

## **Обављање привредне делатности у стамбеној згради, односно стамбено-пословној згради**

### **Члан 15.**

У стамбеним и стамбено-пословним зградама могу се, у складу са посебним прописима, обављати привредне делатности које су по својој природи такве да се њиховим обављањем не би реметио мир у коришћењу станова и других делова зграде.

Обављање привредне делатности мора бити уређено на начин да пара, дим, мириси и бука буду изоловани, тако да не ометају становање, нити здравље станара.

У току ноћног одмора није дозвољено обављање привредне делатности.

### **Члан 16.**

Угоститељска делатност се може обављати само у приземним деловима стамбених зграда, према радном времену и уз дозвољени ниво буке прописан посебним прописима.

### **Члан 17.**

Коришћење земљишта које служи за употребу зграде, за довоз робе и обављање других послова у вези са привредном, односно угоститељском делатношћу, мора бити такво да се обезбеди несметано коришћење истог станарима за редовне потребе.

## **Извођење грађевинских, грађевинско-занатских и инсталатерских радова у згради**

### **Члан 18.**

Станар који изводи грађевинске, грађевинско-занатске и инсталатерске радове у згради или на згради, дужан је да претходно о томе обавести орган управљања зградом и прикаже му одобрење надлежног органа за извођење радова, уколико је посебним законом прописана обавеза прибављања одобрења за извођење тих грађевинских радова, а потом постављањем обавештења на видном месту у згради обавести станаре о дану почетка извођења радова, врсти и трајању радова.

Станар који изводи радове из става 1. овог члана дужан је да по завршетку радова делове зграде на којима су извођени радови, делове зграде и земљиште за редовну употребу које је коришћено за извођење радова врати у првобитно стање.

Радови из става 1. овог члана осим у случајевима хаварије и потребе за хитним интервенцијама, не могу се изводити у време одмора.

## 2. КОРИШЋЕЊЕ ЗАЈЕДНИЧКИХ ДЕЛОВА ЗГРАДЕ

### Члан 19.

Заједнички делови зграде су делови који служе за коришћење посебних или самосталних делова зграде, сматрају се једном ствари над којом власници посебних делова зграде имају право заједничке недељиве својине.

Станар је дужан да трпи употребу заједничких делова зграде од стране осталих станара, у складу са њиховом наменом.

О коришћењу и унапређењу заједничких делова зграде, као и о постављању и уградњи ствари на заједничким деловима зграде одлучује скупштина стамбене заједнице.

### Члан 20.

Скупштина стамбене заједнице одређује распоред коришћења заједничких просторија (перионице, сушионице, просторије за забаву и сл) и уређаја и стара се о њиховој правилној употреби.

При утврђивању распореда мора се водити рачуна да станари могу бар једанпут недељно да користе одговарајућу просторију, односно уређај.

При коришћењу заједничких просторија и уређаја станари су дужни да се придржавају утврђеног редоследа.

У просторијама из става 1. овог члана забрањено је држати друге ствари, осим оних које су нужне за наменско коришћење тих просторија.

Након коришћења, станари су дужни да заједничку просторију очисте, уреде, коришћене уређаје искључе, а кључеве просторија предају лицу које одреди управник, односно професионални управник зграде.

### Члан 21.

Станари су дужни да воде рачуна о економичности и да употребом заједничких простора не повећавају, неоправдано, укупне трошкове (светла, без потребе отварања прозора у зимском периоду, итд.).

### Члан 22.

Станари су дужни да одржавају чистоћу на улазу зграде, степеништима, у заједничким и помоћним просторијама, самосталним деловима зграде и на земљишту које служи редовној употреби зграде.

Станари су дужни да обезбеде да улаз у зграду, степениште, приступ кровној тераси, светларницима, ходницима и заједничким просторијама буду слободни ради несметаног пролаза и да се у коришћењу истих не понашају на начин који нарушава њихову функционалност, чистоћу и хигијену.

Забрањено је бацање предмета и смећа и просипање воде или друге течности на степеништима, у ходницима и другим заједничким просторијама.

Забрањено је цртати, писати или на било који други начин оштећивати и прљати зидове, врата, прозоре, уређаје и друге делове зграде.

Забрањено је остављање смећа у ходнику или на степеништу зграде. Кућно смеће и други отпад избацују се у посуде или на места која су за то одређена.

Станари су дужни да спрече претерано ширење непријатних мириса и мириса од хране из посебних делова зграде.

На степеништима у ходницима и другим заједничким пролазима не могу се остављати било какве ствари, осим отирача испред улаза у стан или пословну просторију.

Изузетно од става 7. овог члана, уколико су степениште и ходник довољно пространи, може се држати цвеће у одговарајућим посудама.

#### **Члан 23.**

Забрањено је пушење у ходницима или лифтовима зграде.

#### **Члан 24.**

У случају да се у стану или другом посебном делу зграде појаве извори заразе или гамад, станар је дужан да сузбије заразу и уништи гамад.

Станари посебних делова зграде дужни су да учествују у сузбијању заразе и уништавању гамади која се појавила у заједничким деловима зграде, помоћним просторијама и на земљишту које служи за редовну употребу зграде.

Станари морају омогућити дератизацију заједничких просторија у згради по налогу овлашћене установе и надлежне инспекције.

### **Улаз у зграду**

#### **Члан 25.**

Капија и улазна врата на згради морају бити закључана у периоду од 23.00 до 06.00 часа наредног дана лети, и од 22.00 до 06.00 часа наредног дана зими.

У зградама у којима постоје спољни сигнални уређаји за позивање станара, станари на скупштини стамбене заједнице могу донети одлуку да улазна врата у зграду буду стално закључана.

Улазна врата на заједничким просторијама, тавана, подруму, као и улазна врата која воде на равне кровове морају бити стално закључана.

Отвори за убацивање огрева и других предмета морају бити стално затворени и у исправном стању.

Станарима се обезбеђују кључеви од одговарајућих врата, које су дужни да врате када им престане својство станара у смислу ове одлуке, о чему се стара управник, односно професионални управник или лице које они овласте.

Станари који даљинским управљачем отварају улазну капију ради уласка или изласка возила из гараже или дворишта, дужни су да провере да ли је капија закључана након уласка или изласка возила из гараже или дворишта.

#### **Члан 26.**

Забрањено је самовласно вршење поправки и радова на заједничким деловима зграде и уређајима у згради, сем по условима прописаним чланом 10. ове одлуке.

#### **Члан 27.**

Управник или професионални управник дужан је да на видном месту на уласку у стамбену зграду, истакне:

- ову одлуку или правила власника донета у складу са законом;
- време одмора;
- списак заједничких делова зграде, са назнаком њихове намене;
- обавештење о лицу код кога се налазе кључеви од заједничких просторија и просторија са техничким уређајима, просторија трансформаторске станице и склоништа;
- обавештење о томе којем јавном предузећу, другом привредном субјекту или предузетнику је поверено одржавање зграде;
- упутство о начину пријаве квара и оштећења на инсталацијама, уређајима и опреми зграде; обавештење о томе коме се станари могу обратити у случају квара лифта, инсталација, уређаја и опреме зграде;

- друге информације и одлуке скупштине стамбене заједнице од значаја за станаре и успостављање реда, мира и поштовања одредаба закона којима се уређује становање и одржавање зграда и ове одлуке.

На видном месту, на уласку у стамбену зграду, орган управљања зградом из става 1. овог члана може истакнути списак станара по спрату и стану, који садржи име и презиме станара, уз писани пристанака сваког станара.

Уколико се списак станара не истакне у смислу става 2. овог члана, орган управљања зградом из става 1. овог члана дужан је да на видном месту истакне обавештење о томе код кога се списак налази, како би био доступан свим станарима и надлежним органима.

У случају промене станара, односно броја станара, орган управљања зградом из става 1. овог члана дужан је да списак ажурира.

Власник стана, односно пословне просторије дужан је да органу управљања зградом пријави промену станара, односно броја станара, у року од осам дана од дана настале промене.

#### **Члан 28.**

Улазни ходник зграде која нема уређај за аутоматско осветљење мора ноћу бити осветљен до закључавања улазних врата.

#### **Члан 29.**

Станови морају бити обележени бројевима.

Станари могу на вратима стана који користе ставити плочице са именом, презименом и занимањем.

Натписе и рекламе на вратима стана и зидовима ходника, на земљишту за редовну употребу зграде, на фасади и другим спољним деловима зграде, станар може постављати уколико обавља пословну делатност, у складу са важећим прописима, а да тиме не ремети коришћење поменутих делова зграде.

По престанку обављања пословне делатности или по иселењу, станар је дужан да натписе и рекламе уклони и да простор на коме су били постављени доведе у исправно стање.

### **Огревни материјал**

#### **Члан 30.**

Огревни материјал се може држати у подрумима који су намењени и за смештај огревног материјала, односно на местима које одреди скупштина стамбене заједнице.

Забрањено је цепање огревног материјала у стану или другом посебном делу зграде, заједничким и самосталним деловима зграде и помоћном простору, осим на местима која за ту намену одреди скупштина стамбене заједнице.

Станари су дужни да одмах по уношењу огревног материјала у подрум или друго за то одређено место, очисте и уреде простор на којем је огревни материјал био истоварен.

### **Подрумске просторије**

#### **Члан 31.**

Улазна врата у подруму морају бити закључана.

Станари морају имати кључ од врата подрума.

У подруму није дозвољено држање запаљивих течности, нити предмета и течности који испуштају непријатан мирис.

### **Таван, тераса и кров зграде**

#### **Члан 32.**

Улазна врата тавана морају бити стално закључана, а кључ доступан станарима зграде.

На тавану је забрањено држање и употреба запаљивих предмета и течности.

#### **Члан 33.**

На непроходну терасу и кров стамбене зграде приступ је дозвољен само стручним лицима ради поправки, постављања антена и сличних уређаја, уклањања снега и леда.

#### **Члан 34.**

Приликом постављања антена и других сличних уређаја не сме се оштетити кров, као и други заједнички део зграде.

### **Безбедност зграде**

#### **Члан 35.**

Ради заштите од пожара забрањено је:

- 1) држати на степеништима, у ходнику, противпожарним пролазима, подрумским и таванским просторијама лако запаљиви материјал;
- 2) улазити на таван или у подрум са светиљкама са отвореним пламеном;
- 3) ложење ватре на тавану или у подруму, уколико за то у овим просторијама не постоје посебна ложишта;
- 4) држање уља за ложење у подрумима који нису изграђени или адаптирани према прописима који уређују држање и смештај уља за ложење;
- 5) чишћење димњака без присуства димничара;
- 6) затварање славина на улазном вентилу од зидних пожарних хидраната;
- 7) преграђивање-затварање нужних пролаза.

Држање течног гаса, течних горива и других запаљивих материјала на одређеним местима мора бити у складу са законским и другим прописима којима је регулисана ова област.

Управник или професионални управник дужан је да на видном месту у згради истакне извод из прописа о заштити од пожара.

Прозори на подрумима морају имати решетку или густу мрежу која спречава убацивање предмета који могу изазвати пожар или друга оштећења зграде, о чему се стара управник или професионални управник.

#### **Члан 36.**

Скупштина станара стамбене заједнице и управник, односно професионални управник старају се да се редовно врши контрола исправности лифта, противпожарних и других уређаја.

### **Спољни делови зграде**

#### **Члан 37.**

Спољни делови зграде (врата, прозори, излози и сл) морају бити чисти и исправни.

О чистоћи и исправности спољних делова зграде старају се станари, односно корисници станова, пословних просторија и других посебних делова зграде.

Врата, прозори, ролетне и други слични спољни делови зграде у приземљу морају се користити и држати тако да не ометају кретање пролазника.

Приликом појединачне замене ролетни на прозорима и вратима у становима и заједничким просторијама, мора се водити рачуна да ролетне буду једнообразне са постојећим ролетнама у стамбеној згради.

Забрањено је спољне делове зграде оштећивати, цртати, исписивати графитом, прљати или на други начин нарушавати њихов изглед.

#### **Члан 38.**

На прозорима, терасама и балконима могу се држати посуде са цвећем.



Посуде из става 1. овог члана морају бити осигуране од пада и изливања воде, и да су у оквиру габарита фасаде.

#### **Члан 39.**

За време кише, снега и других временских непогода, прозори на степеништу, светларницима, тавану, подруму и другим заједничким просторијама и заједничким деловима зграде морају бити затворени, о чему се стара управник или професионални управник.

Орган управљања из ст. 1. овог члана дужан је да обезбеди чишћење снега и леда са заједничких делова зграде.

Станари су дужни да са прозора, тераса, балкона и ложа уклањају снег и лед, при чему морају водити рачуна да не оштете заједничке просторије и заједничке делове зграде, као и да не угрожавају безбедност осталих станара и пролазника.

Станари су дужни да обезбеде чишћење снега и уклањање леда испред зграде.

Орган управљања зградом је дужан да у зимском периоду обезбеди предузимање мера заштите од смрзавања и прскања водоводних и канализационих инсталација и уређаја у заједничким просторијама, а станари у становима и пословним просторијама.

#### **Члан 40.**

Извођење грађевинских радова у згради и на спољним деловима зграде мора се вршити на начин да се не ремети у већој мери мир и ред у згради.

Радови из ст. 1. овог члана могу се вршити у време одмора само уз писану сагласност већине чланова скупштине стамбене заједнице или на основу одлуке скупштине стамбене заједнице, осим у случају хаварија и потребе за хитним интервенцијама.

### **Коришћење земљишта за редовну употребу зграде**

#### **Члан 41.**

Земљиште за редовну употребу зграде служи свим станарима.

Земљиште за редовну употребу зграде користи се на начин и за потребе утврђене одлуком скупштине стамбене заједнице.

Одлуком скупштине стамбене заједнице може се одредити део на земљишту из става 1. овог члана за држање аутомобила и других моторних возила, при чему се мора водити рачуна да остане довољно простора за уобичајене потребе станара.

О постављању, односно уградњи ствари на земљишту за редовну употребу зграде одлучује скупштина стамбене заједнице, у складу са законом.

#### **Члан 42.**

О уређењу простора за игру и забаву деце одлучује скупштина стамбене заједнице.

Уређење простора за игру и забаву деце врши се у складу са важећим урбанистичким планом, у сарадњи са организационом јединицом општинске управе надлежне за послове урбанизма.

Скупштине стамбених заједница суседних зграда могу споразумом уредити заједнички простор за игру и забаву деце, на начин утврђен ставом 2. овог члана.

#### **Члан 43.**

Управник или професионални управник стара се о одржавању земљишта за редовну употребу зграде.

На земљишту за редовну употребу зграде не сме се депоновати грађевински материјал, осим уколико се изводе грађевински радови, уз одобрење надлежног органа и сагласности скупштине стамбене заједнице.

Ограде, зеленило и други елементи уређења земљишта за редовну употребу зграде морају се одржавати тако да не оштећују зграду и инсталације, омогућавају коришћење зграде и површина на том земљишту.

Забрањено је уништавати и оштећивати ограду, зеленило и друге елементе уређења површине око зграде.

### **3. КОРИШЋЕЊЕ ЗАЈЕДНИЧКИХ ИНСТАЛАЦИЈА, ОПРЕМЕ И УРЕЂАЈА**

#### **Лифт, противпожарни уређаји и уређај за узбуну у згради**

##### **Члан 44.**

Управник или професионални управник дужан је да обезбеди редовну контролу исправности лифта, противпожарних уређаја и уређаја за узбуну у згради.

Орган управљања зградом из ст. 1. овог члана дужан је да на видном месту истакне упутство произвођача за коришћење лифта и других уређаја у згради.

Лифт се не може користити противно својој намени и носивости, односно за пренос тешког грађевинског материјала, намештаја и опреме за стан, који по својој тежини и димензијама нису примерени техничким карактеристикама лифта.

У случају квара, лифт се мора искључити из употребе, на свим вратима лифта орган управљања мора истаћи упозорење да је лифт у квару.

Отклањање кварова на лифтовима може вршити само овлашћена организација.

#### **Склониште**

##### **Члан 45.**

Уколико у стамбеној згради или стамбеном блоку постоји склониште, управник или професионални управник је дужан да на видном месту у згради истакне извод из прописа о цивилној заштити.

#### **Котларница и инсталације грејања**

##### **Члан 46.**

Котларницама и инсталацијама грејања у згради може руковати само стручно лице.

Скупштина стамбене заједнице одређује време, односно време престанка коришћења индивидуалне или блоковске котларнице којом управљају станари зграде.

#### **Унутрашње електричне инсталације**

##### **Члан 47.**

Забрањено је неовлашћено отварање разводне кутије и кутије са електричним уређајима који служе згради као целини или заједничким деловима зграде.

Поправке кварова на електричним инсталацијама и контролно отварање кутија са електричним уређајима могу обављати само стручна лица овлашћена за обављање тих послова.

#### **Водовodne и канализационе инсталације**

##### **Члан 48.**

Станари су дужни да водовodne и канализационе инсталације држе у исправном и уредном стању.

Забрањено је у санитарне уређаје који су повезани на канализациону инсталацију бацати отпатке и друге предмете који могу загушити или оштетити инсталације.

## Громобрани и електричне инсталације

### Члан 49.

Орган управљања зградом дужан је да се стара о исправности и редовном сервисирању громобрана и електричних инсталација.

Послове сервисирања и испитивања громобранских инсталација и отклањање недостатака, као и сервисирање и испитивање електричних инсталација и мера заштите од електричног удара, као и отклањање кварова могу вршити само стручна лица, у складу са правилима прописаним посебним законом.

### Апарати за гашење, откривање и јављање пожара

### Члан 50.

Орган управљања зградом и станари дужни су да воде рачуна о исправности и чувају од оштећења опрему, уређаје и средства за гашење пожара, као и да предузимају друге превентивне мере прописане посебним законом.

### Безбедносна расвета

### Члан 51.

Забрањено је оштећивати и уништавати безбедносну расвету.

### Радови на текућем одржавању заједничких делова зграде

### Члан 52.

Текуће одржавање зграде је извођење радова који се предузимају ради спречавања оштећења која настају употребом зграде или ради отклањања тих оштећења, а састоје се од прегледа, поправки и предузимање превентивних и заштитних мера, односно сви радови којима се обезбеђује одржавање зграде на задовољавајућем нивоу употребљивости.

Радови на текућем одржавању заједничких делова зграде обухватају:

- 1) редовно сервисирање лифтова у складу са важећим прописима;
- 2) поправке или замену аутомата за заједничко осветљење, прекидача, сијалица и сл;
- 3) дератизацију, дезинсекцију и дезинфекцију заједничких просторија у згради у складу са важећим прописима;
- 4) чишћење сливника, олука и олучних цеви зграде;
- 5) поправку или замену окова, брава, катанаца и других уређаја за затварање ормана за струјомере, водомере, телефонске и телевизијске инсталације у згради;
- 6) кречење и бојење заједничких просторија у згради;
- 7) фарбање цевне мреже, грејних тела и других уређаја за затварање ормана за струјомере, водомере, телефонске и телевизијске инсталације у згради;
- 8) одржавање хигијене у заједничким деловима зграде (чишћење и прање улаза, столарије, заједничких просторија, степеништа, ходника, застакљених површина и др.);
- 9) чишћење и одржавање платоа и тротоара око зграде, односно насипа, усека, ригола и сл.;
- 10) друге радове којима се обезбеђује одржавање зграде на задовољавајућем нивоу употребљивости.

Радове на текућем одржавању заједничких делова зграде из става 2. овог члана могу да обављају привредна друштва, односно предузетници који су регистровани за обављање таквих делатности.

#### 4. ОСТАЛЕ ОДРЕДБЕ

##### Члан 53.

Забрањено је у заједничким деловима зграде извођење радова на постављању и демонтирању инсталација, уређаја и делова зграде, као и грађевинских радова без потребног одобрења надлежног државног органа и без сагласности скупштине стамбене заједнице.

#### III НАДЗОР

##### Члан 54.

Надзор над спровођењем одредаба ове одлуке врши организациона јединица Општинске управе надлежна за стамбене послове.

Инспекцијски надзор над применом ове одлуке врши комунална инспекција.

Надзор над применом одредби ове одлуке које се односе на заштиту од буке врши инспекција за заштиту животне средине.

##### Члан 55.

У вршењу послова инспекцијског надзора комунални инспектор има овлашћење да прегледа акте, евиденције и другу документацију, саслуша и узима изјаве од одговорног лица стамбене заједнице (управника или професионалног управника), као и да предузима друге радње везане за инспекцијски надзор у циљу утврђивања чињеничног стања.

Против решења комуналног инспектора може се изјавити жалба Општинском већу у року од 15 дана од дана достављања решења.

Комунални инспектор издаје прекршајни налог за прекршај за који је одређена новчана казна у фиксном износу.

На овлашћења комуналног инспектора која нису прописана овом одлуком сходно се примењују одредбе закона којима се уређује инспекцијски надзор.

#### IV КАЗНЕНЕ ОДРЕДБЕ

##### Члан 56.

За непоштовање кућног реда одговорни су станари и орган управљања.

Власник и закупац посебног дела зграде одговоран је и за понашање свог малолетног детета, усвојеника или лица над којим има старатељство, као и за понашање других лица која су у његовом стану или пословној просторији, а нису станари у смислу одредаба ове одлуке.

##### Члан 57.

О непоштовању кућног реда станари најпре обавештавају скупштину стамбене заједнице или професионалног управника, који ће по пријему обавештења поучити прекршиоца да је у обавези да поштује кућни ред, о датој поуци сачинити белешку, а након тога, уколико је то потребно, учињени прекршај пријавити и надлежној инспекцији како би предузела мере у складу са Законом о становању и одржавању зграда и одредбама Одлуке о општем кућном реду у стамбеним и стамбено пословним зградама на територији општине Алексинац.

##### Члан 58.

Новчаном казном у износу од 10.000 динара казниће се за прекршај физичко лице, ако:

- 1) поступају противно одредбама чл. 5 ;
- 2) поступају противно одредбама чл.6.став1.;
- 3.) поступају противно одредбама чл. 6.став2;
- 4) поступа противно одредбама чл.6.став 6,7;

- 5) поступа противно одредбама чл.9;
- 6) поступа противно одредбама чл.14;
- 7) поступа противно одредбама чл.22;
- 8) поступа противно одредбама чл.25;
- 9) поступају противно одредбама чланова 31, 32, 33 и 34;
- 10) оставља отворене отворе за убацивање горива (чл. 35);
- 11) огревни материјал држи противно одредби чл. 30;
- 12) цепање огревног материјала врши противно одредби чл. 30. ст. 2;
- 13) поступа противно одредбама чл. 37, 38, 39 и 40;
- 14) лифт користи противно одредби чл. 44;
- 15) поступа противно одредбама чл. 47, 48 и 49;

За прекршај из ст. 1. овог члана казниће се предузеће или друго привредно друштво, односно правни субјекат новчаном казном у износу од 50.000 динара, одговорно лице у правном лицу новчаном казном у износу од 15.000 динара, а предузетник новчаном казном у износу од 20.000 динара.

#### **Члан 59.**

Новчаном казном у износу од 60.000 динара казниће се за прекршај привредно друштво, ако:

- 1) привредну делатност обавља противно одредбама чл. 15;
  - 2) угоститељску делатност обавља противно одредби чл. 16;
  - 3) земљиште које служи редовној употреби зграде користи за довоз робе и обављање других послова у вези са привредном, односно угоститељском делатношћу противно одредби чл. 17.
- За прекршај из ст. 1. овог члана казниће се одговорно лице у правном лицу новчаном казном у износу од 15.000 динара, а предузетник новчаном казном у износу од 30.000 динара.

#### **Члан 60.**

Новчаном казном у износу од 10.000 динара казниће се за прекршај управник или професионални управник, ако:

- 1) не поступи у складу са одредбама чл.27;

#### **Члан 61.**

Новчаном казном од 8.000 динара казниће се за прекршај физичко лице, ако:

- 1) власник посебног дела зграде не обезбеди приступ самосталном делу зграде лицима која у складу са посебним прописима редовно одржавају и контролишу функционалност мреже, односно трансформаторске станице, инсталације и опреме, као и склоништа уколико се налазе у згради (чл. 11. ст. 1. тач. 7);
- 2) власник посебног дела зграде не учествује у трошковима одржавања заједничких делова зграде и земљишта за редовну употребу зграде и управљања зградом (чл. 11. ст. 1. тач. 4);
- 3) управник не врши попис посебних, заједничких и самосталних делова и њихово означавање;
- 4) управник не успоставља и не води евиденцију о власницима посебних и самосталних делова и лицима којима су заједнички или посебни делови зграде издати у закуп, односно на коришћење по другом основу, у складу са законом;
- 5) управник не извршава одлуке скупштине стамбене заједнице;
- 6) професионални управник се не стара о одржавању земљишта које служи за редовну употребу зграде;
- 7) професионални управник не прима пријаве кварова и других проблема (непоштовање кућног реда, бука и други штетни утицаји у згради, у складу са законом);
- 8) професионални управник на основу примљених пријава не обавештава надлежне органе о томе, односно не захтева предузимање одговарајућих мера од надлежног органа;

9) професионални управник не евидентира сваку примљену пријаву са подацима о проблему и времену пријема, као и са другим подацима ако су познати.

## **V ПРИМЕНА ПРОПИСА**

### **Члан 62.**

На питања о кућном реду која нису уређена овом одлуком примењују се одредбе Закона о становању и одржавању зграда („Службени гласник РС“, бр. 104/2016).

## **VI ПРЕЛАЗНЕ И ЗАВРШНЕ ОДРЕДБЕ**

### **Члан 63.**

Кућни ред прописан правилима власника посебних делова у стамбеној заједници не може бити у супротности са општим правилима кућног реда прописаним овом одлуком.

### **Члан 64.**

На питања која нису уређена овом одлуком непосредно се примењују одредбе закона којима се регулише област становања.

### **Члан 65.**

Ступањем на снагу ове одлуке престаје да важи Одлука о кућном реду у стамбеним зградама на територији општине Алексинац ("Службени лист општине Алексинац", број 4/94,5/03,1/06).

### **Члан 66.**

Одлука ступа на снагу осмог дана од дана објављивања у "Службеном листу општине Алексинац".

**I Број: 011-145**

**У Алексинцу, 27.12.2017. године**

**СКУПШТИНА ОПШТИНЕ АЛЕКСИНАЦ**

**ПРЕДСЕДНИК**

**Грујица Вељковић, с.р.**

На основу члана 189. Закона о основама система образовања и васпитања („Службени гласник РС“, број 88/2017), члана 50. Закона о предшколском васпитању и образовању („Службени гласник РС“, број 18/2010), члан 15. тачка 17. и члан 72. тачка 12. Статута Општине Алексинац („Службени лист општине Алексинац“, број 7/2013, 23/2014, 9/2015 и 21/2015) и Правилника о мерилима за утврђивање економске цене програма васпитања и образовања у предшколским установама („Службени гласник РС“, број 146/2014), Скупштина општине Алексинац на седници одржаној 27.12.2017. године, д о н е л а ј е

## **ОДЛУКУ**

### **О УТВРЂИВАЊУ ЕКОНОМСКЕ ЦЕНЕ ПРОГРАМА ВАСПИТАЊА И ОБРАЗОВАЊА У ПРЕДШКОЛСКОЈ УСТАНОВИ „ЛАНЕ“ У АЛЕКСИНЦУ**

#### **Члан 1.**

Овом одлуком утврђује се економска цена програма васпитања и образовања у Предшколској установи „Лане“ у Алексинцу, чији је оснивач општина Алексинац.

#### **Члан 2.**

Економска цена програма васпитања и образовања у Предшколској установи „Лане“ у Алексинцу утврђује се у износу од 25.015,00 месечно по детету.

Дневна економска цена по детету утврђује се дељењем месечне економске цене по детету из става 1. овог члана са бројем радних дана у месецу.

Економска цена се утврђује за целодневне облике рада у трајању од 10 часова дневно.

**Члан 3.**

Учешће корисника услуга у економској цени по детету на месечном нивоу износи 5.003,00 динара или 20% од утврђене економске цене по детету.

Учешће локалне самоуправе у економској цени утврђује се у износу од 20.012,00 динара што је 80% од утврђене економске цене по детету.

**Члан 4.**

Саставни део ове одлуке је Предлог економске цене програма васпитања и образовања у Предшколској установи „Лане“.

**Члан 5.**

Ову одлуку објавити у Службеном листу општине Алексинац, а примењиваће се од 01.01.2018.године.

**I Број:011-146**

**У Алексинцу, 27.12.2017. године**

**СКУПШТИНА ОПШТИНЕ АЛЕКСИНАЦ**

**ПРЕДСЕДНИК**

**Грујица Вељковић, с.р.**

На основу члана 35. Закона о планирању и изградњи („Службени гласник РС“, бр.72/2009, 81/2009 – испр.64/2010 – одлука УС 24/2011, 121/2012, 42/2013 – одлука УС 50/2013 – одлука УС 98/2013 – одлука УС, 132/2014 и 145/2014) и члана 52.тачка 6. Статута општине Алексинац („Службени лист општине Алексинац“, бр. 7/2013, 23/2014, 9/2015 и 21/2015), Скупштина општине Алексинац на седници одржаној дана 27.12.2017. године, донела је

**ОДЛУКУ****О ДОНОШЕЊУ ПЛАНА ДЕТАЉНЕ РЕГУЛАЦИЈЕ  
ДЕЛА ЗАШТИТНОГ ЛЕВООБАЛНОГ НАСИПА РЕКЕ ЈУЖНЕ МОРАВЕ****Члан 1.**

Доноси се План детаљне регулације дела заштитног левообалног насипа реке Јужне Мораве

**1. ОПШТЕ ОДРЕДБЕ ПЛАНА****1.1. Правни и плански основ за израду плана**

**Правни основ** за израду Плана детаљне регулације:

- Закон о планирању и изградњи („Службени гласник РС“, бр. 72/09, 81/09, 64/10, 24/11, 121/12, 42/13 - Одлука УС, 50/13 - Одлука УС, 54/13 - Решење УС и 98/13 - Одлука УС, 132/14 и 145/14);
- Правилник о садржини, начину и поступку израде планских докумената („Службени гласник РС“, бр.64/15);
- Одлука о изради Плана детаљне регулације дела заштитног левообалног насипа реке Јужне Мораве I бр. 011-111 од 23.09.2016.г. („Службени лист општине Алексинац“, бр. 20/16).

**Плански основ** за израду Плана детаљне регулације:

- Просторни план општине Алексинац („Сл. лист општине Алексинац“, бр. 4/11).

**1.2. Обавезе, услови и смернице из плана вишег реда и других докумената значајних за израду плана**

Подручје Плана детаљне регулације обухваћено је Просторним планом општине Алексинац („Сл. лист општине Алексинац“, бр. 4/11).

## Просторни план општине Алексинац

Просторним планом општине Алексинац су прописани услови заштите насеља од утицаја реке Јужне Мораве.

### Одреднице и услови из Просторног плана општине Алексинац

*„Воде и водно земљиште*

#### *Заштита водног земљишта*

Како би се спречио пораст потенцијалних штета спроводи се стриктна заштита тзв. водног земљишта. Водно земљиште (ВЗ) је заштићена и резервисана зона уз све водотоке и око Бованске и других мањих акумулација. ВЗ дуж река захвата површину коју обухвата успор од тзв. стогодишње велике воде, увећану за појасеве дуж обе обале ширине по 20÷50м, зависно од положаја објеката и заштитних система. Код Јужне Мораве и других река које су уређене и насипима, ВЗ је простор унутар насипа, као и простор од најмање 50м од најудаљеније границе ножице насипа унутар брањене стране, који је резервисан искључиво за дренажне системе, као и за могуће касније доградње и надвишења насипа, уређење приобалног појаса и друге мере заштите.

#### *Мере уређења водотока и заштите од поплава*

На подручју општине неопходни су регулациони радови на више водотока. Могу се поделити, према обиму и врсти радова:

- (а) радови на уређењу тока Јужне Мораве,
- (б) регулација Моравице,
- (в) радови на регулацији других притока Јужне Мораве.

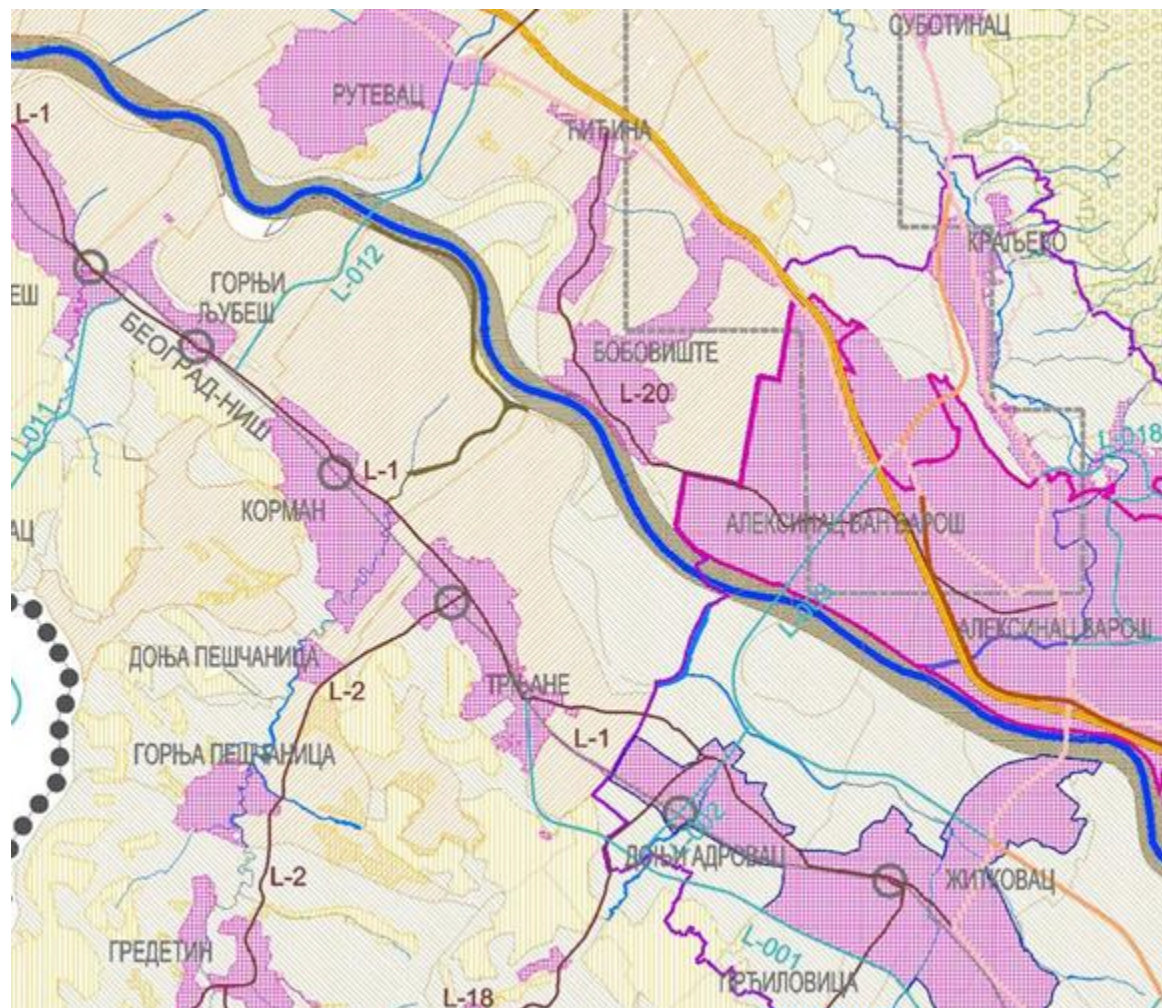
#### *Регулације тока Јужне Мораве обављају се:*

- уређењем и стабилизацијом минор корита које је морфолошки нестабилно (додатно дестабилизовано непланском експлоатацијом песка и шљунка);
- изградњом линијских заштитних система - насипа за велике воде по критеријуму заштите од поводња вероватноће 2% (педесетогодишња велика вода).

Положај насипа се плански дефинише фиксираним линијским системима у простору, док се положај минор корита може мењати чак и у односу на постојеће пројекте, јер ће тачан положај бити дефинисан тек при извођењу. Приоритет у регулацији има деоница од око 6,6км у зони Љубеш. Већ регулисане и новорегулисане деонице тока Јужне Мораве треба повезати у хидрауличку целину која обезбеђује степен заштите на целом потезу од велике воде 2%, с тим што магистрална пруга треба да буде конструкцијски и хидраулички безбедна и при поводњу вероватноће 0,5%. У складу са дефиницијом водног земљишта, под забраном изградње нових објеката је и појас од 50м, мерено од ножице насипа са брањене стране, који је предвиђен за доградњу заштитних система и проширење насипа, јер ће се током времена степен заштите свакако морати да повећа на велике воде 1% (стогодишње воде).

У водном земљишту је дозвољена пољопривредна производња без ограничења. Забрањује се експлоатација песка и шљунка било где на брањеном делу водног земљишта, а унутар небрањених инундација само уколико је усклађена се пројектом уређења минор корита.“





Слика 1 – Извод из ПП Општине Алексинац – Реферална карта 1: Намена простора

Остала документација од значаја за израду Плана

### Главни пројекат

За предметно подручје урађен је главни пројекат Иновација главног пројекта левообалног одбрамбеног насипа Ј. Мораве на потезу Витковац – Трњане: свеска 1 - км 0+000,00 до км 2+888,88 и свеска 2 – км 2+888,88 до км 15+594,97 који је израдио Друштвено водопривредно предузеће Смедерево са по (Смедерево, 2010.г.).

### Овим пројектом се предвиђају регулациони радови на заштити дела корита уз постојеће и пројектоване Пројекат експропријације

За предметно подручје урађен је Пројекат експропријације Левообални насип Јужне Мораве за локацију: Општина Алексинац, КО Срезовац и Доњи Љубеш, који садржи парцеле за планиране намене са геодетским планом обележавања, као и површине свих катастарских парцела у обухвату плана одређене за планирану намену, бр. 2016 – 0364 од маја 2016.г., који је израдио „АВ&СО Geosistem“ из Новог Сада.

Пројекат је рађен на основу „Измена главног пројекта левообалног насипа реке Јужне Мораве“ који је израдио институт за водопривреду „Јарослав Черни“ ад из Београда, којим је дефинисана зона за изградњу сервисне саобраћајнице, насипа и обалоутврде.

Површина обухвата пројекта експропријације је 14х4а 72м<sup>2</sup>, и ова површина представља обухват предметног Плана детаљне регулације.

### 1.3. **Опис обухвата плана са пописом катастарских парцела**

Граница ПДР-а левообалног насипа Јужне Мораве почиње са севера ка југу од источне границе катастарских парцела бр. 17, 510, 20, 19, 18, 515, 62/1, 62/2, 63/1 све КО Срезовац, 920, 374, 373/1 све КО Горњи Љубеш, наставља североисточном границом катастарских парцела бр. 921, 330 обе КО Горњи Љубеш, северном границом катастарских парцела бр. 256, 923, 252, 253, 254, 255, 928, 8, 9 све КО Горњи Љубеш и северозападном границом катастарских парцела бр. 7, 6, 5, 4, 3, 2, 1 све КО Горњи Љубеш. Даље наставља ка југозападу и сече катастарске парцеле бр. 1, 2, 3, 4, 5, 6, 7, 9, 928, 255, 254, 253, 252, 251, 250, 249, 248, 247, 923 све КО Горњи Љубеш, наставља ка североистоку и сече катастарску парцелу бр. 256, 257, 922, 328, 327, 326, 325, 324, 323, 322, 329, 330 све КО Горњи Љубеш, и наставља ка северу и сече катастарске парцела бр. 921, 373/1, 374, 920 све КО Доњи Љубеш и катастарске парцеле бр. 64, 63/2, 62/2, 62/1, 515, 18, 19, 20, 21, 22, 23, 510 до к.п.бр 17 све КО Срезовац одакле је и почела.

План детаљне регулације обухвата простор земљишта у дужини од око 2км на 13 парцела у КО Срезовац и 35 парцела у КО Горњи Љубеш.

Површина обухвата плана је око 14ха 44а 72м<sup>2</sup>.

Граница плана је дефинисана у односу на планирани левообални насип, а у складу са постојећим стањем и правилима и смерницама прописаним Просторним планом општине Алексинац („Службени лист општине Алексинац“ бр. 4/11).

### 1.4. **Опис постојећег стања**

#### 1.4.1. **Положај и природне карактеристике подручја**

Основне карактеристике рељефа на подручју плана одређује ток реке Јужне Мораве, који представља и најизраженији геоморфолошки облик.

**Јужна Морава је десна притока Велике Мораве и од Сталаћа са Западном Моравом чине Велику Мораву. Доњи део тока пролази кроз Сталаћки теснац, а од Трубаревачког моста код Молетине и Ђуниса излази из теснаца и тече Моравском долином. На делу од излаза из теснаца до почетка Трњанског процепа, деоница је нестабилна на деловима где нису вршени интервентни радови, јер пролазе кроз материјал врло слабе грађе.**

Деснообални насип на одговарајућем потезу је већ изведен.

#### Морфолошке карактеристике

На настанак и развој данашњег рељефа ширег подручја Алексинца највећи значај имали су херцинска орогенеза у Карбону, затим олиго-миоцени, савремени тектонски покрети, као и постнеогено формирање тока Јужне Мораве и њених бочних притока. Долински рељеф Алексиначке котлине чине две морфолошке целине: алувијална раван и неогено побрђе. Алувијална раван састављена је од кварталних наслага као творевине ерозивно денудационог рада Јужне Мораве, Моравице и њихових бочних притока. Неогено побрђе у свом вертикалном распрострањењу је уметнуто између алувијалне равни и дилувијалне терасе с једне и зоне планинског рељефа с друге стране. Терасе Јужне Мораве је најочљивији морфолошки облик у зони долинског рељефа Алесиначке котлине. Најшира и најупечатљивија је са десне стране Јужне Мораве од Алексинца до Делиграда а са леве од Житковца и Прђиловице до Горњег Љубеша.

Просечна надморска висина на територији општине Алексинац износи око 180м.

#### Геолошке карактеристике

Различита старост и генеза средина проузроковала је појаву терена врло сложеног састава, грађе и особина. Један део котлине припада кречној зони са карактеристика красне хидрографије, а други нижи делови области састављени су од дебелих језерских наслага, док је западни обод од кристалних шкриљаца. Левоу страну горњег тока слива Моравице, карактеришу слојеви који су јако испуцали и веома водопропусни. Површински делови су безводни. Десну страну горњег тока карактерише порозност и водопропустљивост. Долине карактерише водопропустљивост. Средњи и доњи ток чине испуцали и водонепропусни слојеви, због чега је површинско распадање знатно и дубоко. Склони су клижењу и интензивној ерозији. У овој зони изграђена је брана „Бован”. Формација земљишта је таква да испод слоја хумуса се налазе слојеви кречњака, а испод њега слојеви креде. Због порозности кречњака земљиште је оцедно, обилује изворима питке воде, а нема мочвара ни блата. Хумусни

хоризонт износи 10-15cm у форми зрелог хумуса. У овом подручју су изражени ерозиони покрети. Најизраженија је површинска ерозија, а јавља се и јарижна и браздаста.

#### Сеизмолошке карактеристике

Највећи део територије општине Алексинац припада терену који је претежно стабилан у природним условима и свртава се у VII<sup>о</sup> Меркалијеве скале. Теренима са микросеизмичком нестабилношћу од VIII<sup>о</sup> МЦС припадају простори на којима се налази град Алексинац и Алексиначки рудници где се сустичу више раседа и где је људска делатност јако увећана.

#### Хидрографске карактеристике

##### Хидрографија и стање водности

Хидрографску осовину подручја општине чини ток Јужне Мораве, који територију општине пресеца правцем југоисток-северозапад. Река је морфолошки нестабилна и захтева сталне радове на регулацији и одржавању корита. Дестабилизацији корита доприноси и неконтролисана експлоатација песка и шљунка. Најважније десне притоке су: Мозговачка река, Моравица, Катунска, Белобрешка и Велопољска река, а леве: Срезевачка, Радевачка река и Турија. Све реке имају бујичне режиме, са брзим концентрацијама поводња и дугим маловодном периодима. Једини објекат за регулисање протока и уређење водних режима је акумулација Бован на Моравици, са истоименом браном узводно од села Бован на подручју општине. Резервисан простор за одбрану од поплава од  $7 \times 106 \text{ m}^3$  чини је драгоцен објектом у систему заштите од поплава града Алексинца, али и низводног дела тока Јужне Мораве. Акумулација је вишенаменска, чији су корисници: снабдевање водом, одбрана од поплава, побољшавање режима малих вода, мала хидроелектрана. Подручје општине се налази у зони „падавинске депресије“ која има мање падавина од просека за Србију, који износи 734 mm. Ову чињеницу чине неповољнијом уочене тенденције због глобалних климатских промена: постоји тенденција смањења укупних падавина у том делу Србије и погоршавају се екстремни хидролошки феномени: смањују се мале воде и продужавају се маловодни периоди, посебно у вегетационом делу године, а екцесивни поводњи постају све опаснији, са све краћим временима концентрације таласа. И просечни отицаји су нешта мањи од просечних за Србију, тако да се подручје општине налази у зони које има специфичне отицаје око  $3 \div 5 \text{ L/s} \cdot \text{km}^2$  (просек за Србију  $5,7 \text{ L/s} \cdot \text{km}^2$ ).

Све реке су са изразитим бујичним режимима, са односом између карактеристичних минималних и максималних протока који се пење и преко 1:500. У дугим маловодним периодима се протоци спуштају испод граница које би омогућиле било какво захватање за коришћење, без угрожавања еколошких функција водотока. То упућује на неопходност регулисања протока у мањим вишенаменским акумулацијама. Насупрот, у периодима поводња због оголелог слива и режима екстремних падавина – времена концентрација таласа великих вода су веома кратка, чак само 2÷4 сата, са модулима отицаја који су око  $4 \div 6 \text{ m}^3/\text{s} \cdot \text{km}^2$ , па чак и више од тога, што реке тог подручја сврстава у екстремно неповољне бујичне водотоке Србије.

#### Уређење река и заштита од поплава

План одбране од бујичних поплава (2007.) и Генерални пројекат уређења Јужне Мораве (2005.) дефинисали су угрожене зоне од поплава. Изведени су бројни регулациони радови, који су значајно побољшали стање.

Врло значајни радови су урађени на Јужној Морави: л.о. насип код Витковца (2,9 km), д.о. насип од 6 km од Дреновачког потока до Мозговачке реке, д.о. насип од Мозговачке реке до петље (9,5 km), л.о. насип од Житковца до Тешице (11,4 km). Међутим, и поред тих радова на Јужној Морави нису још увек постигнути захтевани критеријуми заштите од вода вероватноће 2% на целој дужини тока кроз општину. Неопходна су регулационе интервенције, напре на деоници у зони насеља Љубеш на патезу од око 6,6 km, за коју је већ припремљена техничка документација.

#### Стање ерозије

Ерозиони процеси у општини су на нивоу средње ерозије, али са зонама које захтевају проглашење бројних ерозионих подручја. Има жаришта и на нивоу екцесивне I категорије око  $1,5 \text{ km}^2$ , јаке ерозије, II категорија - око  $53 \text{ km}^2$ , у III средњој категорији је преко 47%, или око  $161 \text{ km}^2$ . Од око  $733 \text{ km}^2$  обухваћених ерозијом у прве три категорије, које захтевају антиерозионе интервенције налази се око  $216 \text{ km}^2$ . Решење је у активирању Плана за проглашење ерозионих подручја и у реализацији мера заштите.

#### Педолошки састав

Педолошке карактеристике су последица геолошког састава, вегетације, климатских прилика и осталих чинилаца. Типови земљишта који преовладавају у равничарском делу су гајњача и алувијални наноси (око 17%).

У зависности од физичко-географских услова, утицаја времена и човека, као главних педогенетских чиниоца у стварању продуктивног земљишта, развило се више типова, подтипова и варијација земљишта, која су по вертикалној зоналности сврстана у три зоне: зона алувијалне равни, побрђа и зона обода Котлине. Овде говоримо о првој зони земљишта која обухвата дно Алексиначке котлине са алувијалним равнима и њиховим речним наносима који су послужили као основа за формирање карбонатног песковито-иловасто алувијума, карбонатног иловастог алувијума, забороног алувијума. Претежно су песковитог састава, пропустљиве за воду и лаке за обраду, па спадају у ред потенцијално најплоднијих земљишта на којима се најчешће гаје ратарске и повртарске културе.

#### Опште климатске карактеристике

На подручју општине влада умерено-континентална клима која се одликује већим годишњим температурним колебањима, са често израженим екстремним температурним вредностима. Климатске одлике ширег подручја Алексинца условљене су између осталог и пространством котлине и отвореношћу долине Јужне Мораве у правцу југ-север. Присутан је и утицај климатских фактора који су овде знатно измењени изградњом вештачке акумулације Бован. Најчешћи ветрови су северозападни, источни и југоисточни, као последица положаја тока Јужне Мораве кроз територију општине, односно због конфигурације терена. Климатске карактеристике овог подручја формиране су на основу података са климатолошке станице у Алексинцу (210m) изражени у средњим вредностима за период од десет година (1981/2000) године. Средња годишња температура ваздуха за Алексинац 11,8°C, најхладнији је месец јануар са средњом температуром од 0,7°C, најтоплији је август са 22,1°C. Годишња амплитуда износи 22,8°C. На падавински режим ширег подручја Алексинца преовладајући утицај имају циклонске активности које се манифестују у продорима влажних и хладних ваздушних маса са запада и северозапада, топлих са југа и југоистока из области Средоземља, као и зимских продора хладних ваздушних маса са севера и североистока. На основу података са климатолошке станице се види да је просечна годишња сума падавина за посматрани период 532,1mm, стим што је највећа у јуну (60,5mm) а најмања у јануару (27,9mm).

#### 1.4.2. Грађевинско подручје

Подручје у обухвату плана је водно земљиште – део корита Јужне Мораве и пољопривредно земљиште уз корито реке Јужне Мораве.

#### 1.4.3. Начин коришћења простора

Обухват плана чини део речног корита – огледало воде, са делом изливања и формираног рукавца.

Простор у обухвату плана изван речног корита користи се као обрадиво пољопривредно земљиште, или неплодно земљиште услед промене речног тока кроз дужи временски период. Део обухваћеног подручја чине шуме и растиње, и делови пољских путева.

Основне намене земљишта у оквиру обухвата Плана, у постојећем стању су: пољопривредно земљиште, шумско земљиште и водно земљиште.

Постојећа намена	Површина	Заступљеност (%)
Огледало воде	3ха 74а 89м <sup>2</sup>	25,95
Шуме и растиње	95а 13м <sup>2</sup>	6,6
Пољски путеви	3а 63м <sup>2</sup>	0,25
Пољопривредно земљиште	9ха 71а 07м <sup>2</sup>	67,2
<b>Укупно</b>	<b>14ха 44а 72м<sup>2</sup></b>	<b>100%</b>

Табела 1 – Постојећа намена површина

### ***Пољопривредно земљиште***

Пољопривредно земљиште заузима површину од 9ха 71а 07м<sup>2</sup>, односно 67,2% укупне површине обухвата Плана.

Територија обухваћена планом је пре свега рејон ратарских култура и повртарства у равничарском подручју.

Пољски путеви, као део пољопривредног земљишта заузимају површину од 3а 63м<sup>2</sup>, односно 0,25%.

### ***Шумско земљиште***

У односу на укупну површину Плана, шуме и растиње заузимају око 95а 13м<sup>2</sup>, односно 6,6% укупне површине.

На подручју Плана не постоје државне шуме.

#### Водно земљиште

Водно земљиште чини део водотока реке Јужне Мораве.

Водно земљиште односно огледало воде, заузима површину од 3ха 74а 89м<sup>2</sup>, односно 25,95% укупне површине Плана.

### ***Основна ограничења***

Ограничења за реализацију планског решења не постоје. На подручју плана не постоје изграђени објекти.

## **1.4.4. Трасе, коридори и капацитети инфраструктуре**

### ***1.4.4.1. Саобраћајнице и саобраћајне површине***

На простору обухваћеном Планом детаљне регулације постоје некатегорисани путеви који се користе као прилази до пољопривредних површина и реке Јужне Мораве.

### ***1.4.4.2. Комунална инфраструктура***

#### Хидротехничке инсталације

У границама плана не постоји водоводна мрежа, канализациона мрежа и атмосферска канализација, као и остала водопривредна инфраструктура.

#### Електроенергетика

У границама плана не постоје електроенергетски објекти и водови.

#### Телекомуникације

У границама плана не постоји ТК мрежа.

#### Топлотна енергија и гасификација

У границама плана не постоји топлификациона мрежа и не постоји гасоводна мрежа.

### ***1.4.4.3. Зеленило***

Зеленило у оквиру Плана чине пољопривредно земљиште, а у мањој мери заступљене су шуме и растиње.

## **ПРАВИЛА УРЕЂЕЊА**

### **2.1. Планирана намена површина и објеката са билансом површина**

Површина обухвата Плана је опредељена за изградњу одбрамбеног насипа леве обале Јужне Мораве са циљем уређења и заштите планског подручја развојем система заштите од великих вода израдом утврђених обала и израдом заштитног насипа са циљем заштите приобаља тј. становништва и материјалних добара.

Код Јужне Мораве и других река које су уређене и насипима, водно земљиште је простор унутар насипа, као и простор од најмање 50м од најудаљеније границе ножице насипа унутар брањене стране, који је резервисан искључиво за дренажне системе, као и за могуће касније доградње и надвишења насипа, уређење приобалног појаса и друге мере заштите.

Водно и грађевинско земљиште у обухвату овог плана је планирано на рачун пољопривредног земљишта како би се изградиле планирани садржаји. За ту сврху врши се експропријација земљишта. Изузимање земљишта врши се за труп насипа, површине 7ха 68а 25м<sup>2</sup> и сервисну саобраћајницу, површине 80а 21м<sup>2</sup> у ширини од 55м. Поред ове површине експропријацијом су обухваћени и делови појединих парцела који су уништени услед природног померања тока реке, што представља обалоутврду у површини од око 5ха 96а 26м<sup>2</sup>.

Пројектом иновације главног пројекта левообалног одбрамбеног насипа Јужне Мораве на потезу Витковац – Трњање дата је траса левообалног насипа од км.30 до км.4? по нерегулисаном речном кориту. Пројектом је растојање осовине насипа од леве обале Јужне Мораве промењливо и износи од 20 до 150м. Насипом се брани угрожено подручје од изабране меродавне велике воде одређене вероватноће појаве, као и на проблеме техничке природе у вези са одређивањем размака насипа и његових основних димензија. Изабрана меродавна велика вода одређене вероватноће појаве је пројектом  $p=1,00\%$  (за димензионисање главног насипа), што је устаљена пракса када је реч о заштити пољопривредног земљишта од изливања великих вода.

Овим планом обухваћен је део насипа у КО Срезовац и КО Доњи Љубеш.

Техничко решење одбрамбеног насипа на третираној деоници, поред осталог, засновано је на садашњем морфолошком стању и основним принципима и критеријима који се односе на уређење и заштиту планског подручја. Корито се овим решењем не регулише,

већ је поред леве обале главног корита предвиђен насип за прихват меродавних великих вода са осовином која је на различитом растојању од речног корита.

Подручје у обухвату план није подељено на карактеристичне зоне и целине обзиром на специфичност намене.

Планирана намена	Површина	Заступљеност (%)
Обалоутврда	5ха 96а 26м <sup>2</sup>	41,3
Насип	7ха 68а 25м <sup>2</sup>	53,2
Сервисна саобраћајница	80а 21м <sup>2</sup>	5,5
<b>Укупно</b>	<b>14ха 44а 72м<sup>2</sup></b>	<b>100%</b>

Табела 2 – Планирана намена површина

Планирана намена површина је регулациона грађевина која представља површину јавне намене у укупној површини обухвата плана. Планом се утврђује линија експропријације за обалоутврду, насип и сервисну саобраћајницу.

Објекти који су предмет плана су линијског карактера и не дефинишу их одреднице које се односе на урбанистичке параметре и бруто развијену грађевинску површину.

### 2.1.1. Планирано грађевинско подручје

Грађевинско подручје се поклапа са границом обухвата плана. Водно земљиште чине обалоутврда и насип, а грађевинско земљиште сервисна саобраћајница.

Намена земљишта	Површина	Заступљеност (%)
Водно земљиште – обалоутврда и насип	13ха 64а 51м <sup>2</sup>	94,5

Грађевинско земљиште – сервисна саобраћајница	80а 21м <sup>2</sup>	5,5
<b>Укупно</b>	<b>14ха 44а 72м<sup>2</sup></b>	<b>100%</b>

Табела 3 – Планирана намена земљишта

## 2.2. Општи услови уређења и изградње простора

### 2.2.1. Услови за уређење и изградњу површина јавне намене, попис парцела и опис локација

План детаљне регулације се ради за потребе утврђивања јавног интереса и изузимања земљишта за јавну намену.

Земљиште које је овим планом опредељено као површина јавне намене, а које није тренутно у јавној својини, биће прибављено у поступку експропријације.

Од површина јавне намене у подручју у обухвату плана заступљени су објекти јавне намене: обалоутврда и насип и јавна површина – сервисна саобраћајница.

#### **Објекти јавне намене**

##### Обалоутврда

Планом детаљне регулације обалоутврда је дефинисана као грађевинска парцела бр. 1.

Обалоутврда обухвата следеће катастарске парцеле: делове катастарских парцела бр. 63/1, 62/2, 62/1 све КО Срезовац и делове катастарских парцела бр. 6, 7, 8, 9, 928, 255, 254, 253, 252, 251, 250, 923, 256, 922, 330, 921, 373/1, 374 и 920 све КО Горњи Љубеш.

##### Насип

Планом детаљне регулације насип је дефинисан као грађевинска парцела бр. 2.

Насип обухвата следеће катастарске парцеле: делове катастарских парцела бр. 17, 510, 22, 21, 20, 19, 18, 515, 62/1, 62/2, 63/1 све КО Срезовац и делове катастарских парцела бр. 920, 374, 373/1, 921, 330, 329, 323, 324, 325, 326, 327, 328, 922, 256, 923, 249, 250, 251, 252, 253, 254, 255, 928, 9, 7, 6, 5, 4, 3, 2 и 1 све КО Горњи Љубеш.

##### Јавне површине

##### Сервисна саобраћајница.

Планом детаљне регулације сервисна саобраћајница је дефинисана као грађевинска парцела бр. 3. Са северозападне стране сервисна саобраћајница се надовезује на катастарску парцелу бр. 509 КО Срезовац (некатегорисани пут), док се са североисточне стране надовезује на катастарску парцелу бр. 927 КО Горњи Љубеш (некатегорисани пут).

Сервисна саобраћајница обухвата следеће катастарске парцеле: делове катастарских парцела бр. 17, 510, 23, 22, 21, 20, 19, 18, 515, 62/1, 62/2, 63/2 и 64 све КО Срезовац и делове катастарских парцела бр. 920, 374, 373/1, 921, 329, 323, 324, 325, 326, 327, 328, 922, 256, 257, 923, 247, 248, 259, 250, 251, 252, 253, 254, 255, 928, 9, 7, 6, 5, 4, 3, 2 и 1 све КО Горњи Љубеш.

У случају неслагања бројева и обухвата катастарских парцела у графичком и текстуалном делу које су наведене за површине јавне намене у обухвату плана, важе бројеви и обухват парцела дат у графичком делу Плана.

### 2.2.2. Услови за уређење инфраструктуре

#### 2.2.2.1. Саобраћајна инфраструктура и нивелација

##### Техничке карактеристике саобраћајнице

Сервисна саобраћајница је постављена уз границу пројектованог насипа и користи се за приступ насипу у случају потреба за интервенцијама на истом, као и за приступ парцелама пољопривредног земљишта које се налазе уз саобраћајницу са друге стране. Саобраћајница је ширине 4м. Саобраћајница је од сложеног камена.

##### Нивелација

### Насип

Нивелациона решење насипа су дата у главном пројекту за левообални заштитни насип, који је коришћен приликом израде овог Плана.

Сагледавањем графичких прилога Главног пројекта Прегледна ситуација регулисаног тока реке Ј. Мораве левообалног насипа од км 2+888,88 до 9+193,10 (Р 1:5000) и Подужни профил насипа од 5+015,02 до 7+323,08, дата је нивелација одбрамбеног насипа у овом Плану,

На основу главног пројекта подручје у обухвату Плана је на приближно км 6+752,89 до 7+206,87. За ову позицију кота круне насипа се креће од 154,99 м.н.в. до 155,22 м.н.в., док је кота терена у осни насипа од 150,90 м.н.в. до 152,00 м.н.в.

Обзиром на комплексност радова и могућност природних промена, ЈВП Србија воде је у обавези да прати развој (динамику и обим) деформација корита. У складу са интезитетом промена предузимаће се одговарајуће мере и радови.

Нивелационе коте су дате су у апсолутним вредностима преко К.Н.В.( кота надморске висине), на основу главног пројекта.

### Сервисна саобраћајница

У нивелационом смислу сервисна саобраћајница задржава постојеће висинске коте терена, односно постојећу нивелацију због конфигурације терена.

Саобраћајница има дефинисани подужни пад. Подужни пад се креће од 0,3% до 5,0%. Попречни пад саобраћајнице, је по прописима, мин. вредности 2,5%.

Нивелационо решење саобраћајнице је максимално могуће уклопљено у околни терен.

## **2.2.2.2. Комунална инфраструктура**

### Хидротехничке инсталације

#### Водоводна мрежа

На подручју у обухвату плана није планирана изградња водоводне мреже.

#### Мрежа канализације отпадних вода

На подручју у обухвату плана није планирана изградња канализационе мреже.

#### Мрежа атмосферске канализације и водопривредна инфраструктура

На подручју у обухвату плана није планирана изградња мреже атмосферске канализације.

#### Електроенергетика

На подручју у обухвату плана није планирана изградња електроенергетске мреже и објеката.

#### Телекомуникације

На подручју у обухвату плана није планирана изградња елекомуникационе мреже.

#### Топлотна енергија и гасификација

На подручју у обухвату плана није планирана изградња топлификационе или гасоводне мреже.

## **2.2.3. Услови за уређење зеленила**

У подручју које је у обухвату плана, није дозвољена садња растиња које својим кореном или стаблом може да угрози регулацију или које онемогућава радове везане за регулацију.

Затравњивање земљаног насипа треба да допринесе очувању природног амбијента. За озелењавање се не користе агресивне алохтоне врсте, као и врсте које су детерминисане као алергене. У каснијем одржавању зелених површина потребно је контролисати алергене и инвазивне врсте.

## **2.3. Општи услови уређења водног земљишта**

Водно земљиште у обухвату плана чини обалоутврда и одбрамбени насип, површине 13ха 64а 51м<sup>2</sup>.



Водно земљиште и водотоци, као добра од општег интереса су под посебном заштитом и користе се према прописаним условима, у складу са Законом о водама („Службени гласник РС“, бр.30/10 и 93/12).

Водно земљиште у заштићеној зони водотока дефинисано је положајем регулационе линије насипа и обалоутврде.

Утврђује се зона сервисне саобраћајнице у појасу од 4м од насипа за прилаз возилима при интервенцијама или радовима.

Уређење водног земљишта подразумева пре свега могућност евакуације великих вода, одводњавање, стабилизацију корита, као и очување флоре и фауне токова и приобаља.

Јединица локалне самоуправе обезбеђује заштиту од штетног дејства вода, у складу са проценом ризика од поплава и спровођењем редовне и ванредне одбране од поплава.

Саставни део Плана је Сагласност Јавног водопривредног предузећа „Србијаводе“ Београд, Водопривредни центар „Морава“ Ниш бр. 2-07-4162/2 од 21.06.2017.г. на измене ради израде Плана детаљне регулације дела заштитног левообалног насипа Јужне Мораве.

#### **2.4. Степен комуналне опремљености грађевинског земљишта по целинама или зонама који је потребан за издавање локацијских услова, односно грађевинске дозволе**

Степен комуналне опремљености грађевинског земљишта који је потребан за издавање локацијских услова, односно грађевинске дозволе, у обухвату плана, се не утврђује обзиром на намену планског подручја.

#### **2.5. Услови и мере заштите планом обухваћеног подручја**

##### **2.5.1. Услови и мере заштите непокретних културних добара и амбијенталних целина и заштите културног наслеђа**

На подручју у обухвату плана нема утврђених непокретних културних добара нити евидентираних добара. На предметном простору није извршена проспекција терена.

Када је у питању заштита непокретних културних добара, културних добара под претходном заштитом и евидентираних културних добара, Планом се предвиђа израда Студије којом се обухватају активности дефинисане Актом Завода за заштиту споменика културе Ниш.

Што се тиче мера заштите непокретних културних добара, добара која уживају предходну заштиту и евидентираних културних добара, уколико се у току извођења грађевинских и

других радова наиђе на археолошка налазишта или археолошке предмете, извођач радова је дужан да одмах, без одлагања прекине радове и обавести надлежни Завод за заштиту споменика културе и да предузме мере да се налаз не уништи и не оштети и да се сачува на месту и у положају у коме је откривен. Планом се утврђују и остале мере заштите дате Актом Завода за заштиту споменика културе Ниш.

Саставни део Плана је Акт о условима чувања, одржавања, коришћења и утврђеним мерама заштите културних добара и добара која уживају претходну заштиту на подручју Плана детаљне регулације дела заштитног левообалног насипа реке Јужне Мораве, општина Алексинац, бр. 763/2 од 29.06.2017.г., Завод за заштиту споменика културе Ниш

##### **2.5.2. Услови и мере заштите природе и природних добара**

Предметно подручје се не налази унутар заштићеног подручја за које је спроведен или покренут поступак заштите, али улази у обухват националне еколошке мреже као еколошки коридор од међународног значаја „Јужна Морава“. На локацији нема других евидентираних природних добара.

Увидом у централни регистар заштићених природних добара и документацију Завода, а у складу са прописима који регулишу област заштите природе, Решењем Завода за заштиту природе Србије прописани су услови и мере заштите природе у подручју у обухвату Плана.

У складу са траженим условима планским решењем се чува, унапређује и одржава водно земљиште око тока реке Јужне Мораве и одржава се високи ниво квалитета животне средине и евентуални негативни утицај на природу је сведен на најмању могућу меру. Планираним радовима на сабилизацији и уређењу корита реке Јужне Мораве и изградњом заштитног система се и постиже очување околног простора и подручја у обухвату плана. Планским решењем се не изазива појава деградације земљишта у широј

зони регулације и хидрографевинским радовима се не мењају инжењерскогеолошка својства терена, одн. на изазива се поремећај стабилности околног терена нити процес ерозије у зони речног корита.

У току извођења радова придржавати се услова датих Решењем Завода за заштиту природе. За извођење планираних радова користе се постојеће саобраћајнице за приступ локацији, које се након завршетка радова морају санирати од последица транспорта. Уколико извођач током изградње планираног објекта наиђе на геолошко-палеонтолошке или минеролошко-петолошке објекте у обавези је да предузме све мере како се природно добро не би оштетило до доласка овлашћеног лица.

Планским решењем се утврђује коришћење природних материјала за уређење планираних површина у обухвату плана.

Саставни део Плана је и Решење Завода за заштиту природе, 03 бр. 020-1534/2 од 27.07.2017.г., са утврђеним условима заштите природе.

### 2.5.3. Услови и мере заштите животне средине

Изградом плана који се ради искључиво ради стварања услова за утврђивање јавног интереса и експропријацију, такође се стварају услови и за реализацију пројекта левообалног заштитног насипа Јужне Мораве, са циљем заштите приобаља, материјалних добара и становништва, а све у складу са прописима о заштити животне средине који подразумева очување постојећег природног режима.

Прописи о заштити животне средине захтевају анализу утицаја пројектованог техничког решења на основне елементе животне средине: земљиште, ваздух и воду.

Јужна Морава представља важан еколошки репер и фактор позитивног утицаја на животну средину. Основни захтев прописа за заштиту животне средине, када је реч о заштити вода је очување постојећег природног режима. Степен заштите који треба обезбедити насипом и радовима у главном кориту, захтева незнатну промену постојећег режима течења у условима појава великих вода што на неки начин може бити супротно природном режиму, али се може правдати потребом да се заштити приобално становништво и материјална добра.

Техничко решење заштите је базирано на постојећим морфолошким и другим параметрима реке. Хоризонтална диспозиција корита се не мења у односу на постојеће стање или неко стање које је било раније када није долазило до померања-рушења обала. Пројектовани заштитни насип чија је функција периодична је од земљаног материјала са затрављеним површинама и у потпуности се уклапа у постојећи природни амбијент.

До сада изведеним радовима и интервенцијама које је неопходно извршити, корито реке Јужне Мораве биће донекле стабилизирано, али се у каснијој фази мора приступити његовој регулацији, полазећи од чињенице да ће се извести заштитни насипи.

Решењем Одсека за урбанизам, стамбено комуналну делатност и заштиту животне средине, Општине Алексинац утврђени су минимални услови заштите животне средине.

- Ради праћења стања водних објеката и заштите вода и заштите од штетног дејства вода радове на изградњи извести тако да се не ремети режим вода у водотоку, односно под сталним надзором Јавног водопривредног предузећа „Србијаводе“ Београд, Водопривредни центар „Морава“ Ниш. прописно уклањање контаминираних слоја земљишта и предавање оператеру са одговарајућом дозволом за управљање овом врстом отпада,
- да сав комунални отпад који ће настајати као последица боравка радника током изградње буде организовано уклањан са локације и збринут у договору са локалним комуналним предузећем одлагањем у постојеће контејнере у насељеним местима дуж трасе насипа или прикупљањем у сопственим одговарајућим посудама уз уговарање организованог одвоза на општинску депонију возилима ЈКП-а или сопственим транспортним средствима,
- да се са трасе одбрамбеног насипа и материјалног рова који ће бити формиран дуж трасе насипа уклања плодни хумусни слој и исти користити за спољашње уређење насипа, односно затрављивање круне и косина насипа одабраним смешама трава које се бокоре и имају дубок корен, које се уклапају у пејзаж, а које нису инвазивне или алергене врсте,
- да по завршетку радова на изградњи уклони све привремене објекте (помоћни радни и санитарни објекти градилишта, за паркирање механизације и складиштење средстава рада и

горива), укључујући и привремене путеве који ће бити изграђени у току изградње насипа и земљиште врати у првобитно стање,

- да уколико у границама предметног Пројекта наиђе на геолошка или палеонтолошка документа (фосили, минерали, кристали и др.), која би могла представљати заштићену природну вредност, у складу са одредбама Закона о заштити природе, у року од осам дана од проналаска о налазу обавести министарство надлежно за послове заштите животне средине и предузме мере заштите од уништења, оштећивања или крађе до доласка овлашћеног лица

Носилац пројекта је дужан да одмах, а најкасније у року од 24 часа, обавести органе јединице локалне самоуправе надлежне за послове заштите животне средине о ванредном догађају који може имати значајне последице по животну средину.

Одбрамбени насип представља услов за заштиту животне средине на овом простору јер ће истим бити спречено плављење, а самим тим и одношење плодног површинског слоја земљишта у брањеном подручју, спирање хемијских средстава која се користе у пољопривреди и загађују воде, као и засипање пољопривредног земљишта некавалитетним материјалом и отпадом који се задржава након плављења. Насип спречава причињавање штете на ловној дивљачи и рибљем фонду које настају због потапања ловишта која постоје дуж Јужне Мораве, односно због изношења рибе током поплава на пољопривредно земљиште где после повлачења воде риба остаје и угињава или чешће постаје лака мета рибокрадица.

Саставни део Плана је и Решење којим се утврђује да није потребна процена утицаја на животну средину за Пројекат „Изградња левообалног насипа на Јужној Морави у дужини

За време извођења радова, без обзира на динамику изградње, не реметити нормално функционисање постојећих водних објеката, не наносити штете и оштећења и не нарушавати постојећи водни режим. За време извођења радова не сме се депоновати материјал у корито водотока, а по завршетку радова сав евентуално заостали материјал уклонити ван корита водотока, терен испланирати, а евентуално оштећене објекте довести у првобитно функционално и безбедно стање; Водити рачуна и обезбедити услове да не дође до замућења и погоршања квалитета вода низводно од предвиђених радова и предвидети могућност узорковања воде ради контроле квалитета.

Приликом извођења радова потребно је да:

- буду изграђени пројектовани контролисани пропусти којима ће се омогућити миграторно кретање водених животиња из Јужне Мораве у притоке и остатке старог корита,
- да не долази до хаваријског исцуривања горива и мазива из механизације и транспортних средстава као и да приликом евентуалног исцуривања врши прописно уклањање контаминираниог слоја земљишта и предавање оператеру са одговарајућом дозволом за управљање овом врстом отпада,
- да сав комунални отпад који ће настајати као последица боравка радника током изградње буде организовано уклањан са локације и збринут у договору са локалним комуналним предузећем одлагањем у постојеће контејнере у насељеним местима дуж трасе насипа или прикупљањем у сопственим одговарајућим посудама уз уговарање организованог одвоза на општинску депонију возилима ЈКП-а или сопственим транспортним средствима,
- да се са трасе одбрамбеног насипа и материјалног рова који ће бити формиран дуж трасе насипа уклања плодни хумусни слој и исти користити за спољашње уређење насипа, односно затрављивање круне и косина насипа одабраним смешама трава које се бокоре и имају дубок корен, које се уклапају у пејзаж, а које нису инвазивне или алергене врсте,
- да по завршетку радова на изградњи уклони све привремене објекте (помоћни радни и санитарни објекти градилишта, за паркирање механизације и складиштење средстава рада и горива), укључујући и привремене путеве који ће бити изграђени у току изградње насипа и земљиште врати у првобитно стање,
- да уколико у границама предметног Пројекта наиђе на геолошка или палеонтолошка документа (фосили, минерали, кристали и др.), која би могла представљати заштићену природну вредност, у складу са одредбама Закона о заштити природе, у року од осам дана од проналаска о налазу обавести министарство надлежно за послове заштите животне средине и предузме мере заштите од уништења, оштећивања или крађе до доласка овлашћеног лица

Носилац пројекта је дужан да одмах, а најкасније у року од 24 часа, обавести органе јединице локалне самоуправе надлежне за послове заштите животне средине о ванредном догађају који може имати значајне последице по животну средину.

Одбрамбени насип представља услов за заштиту животне средине на овом простору јер ће истим бити спречено плављење, а самим тим и одношење плодног површинског слоја земљишта у брањеном подручју, спирање хемијских средстава која се користе у пољопривреди и загађују воде, као и засипање пољопривредног земљишта некавалитетним материјалом и отпадом који се задржава након плављења. Насип спречава причињавање штете на ловној дивљачи и рибљем фонду које настају због потапања ловишта која постоје дуж Јужне Мораве, односно због изношења рибе током поплава на пољопривредно земљиште где после повлачења воде риба остаје и угињава или чешће постаје лака мета рибокрадица.

Саставни део Плана је и Решење којим се утврђује да није потребна процена утицаја на животну средину за Пројекат „Изградња левообалног насипа на Јужној Морави у дужини

од 15,6км, а атару села Витковац, Доњи Љубеш, Срезовац, Горњи Љубеш, Корман и Трњање“ (Јавно водопривредно предузеће „Србијаводе“ Београд, Водопривредни центар „Морава“ Ниш), Општина Алексинац, Одсек за урбанизам, стамбено комуналну делатност и заштиту животне средине Алексинац

#### **2.5.4. Услови и мере заштите од пожара**

Обзиром на карактеристике планираних објеката нема ризика од избијања пожара на предметном објекту.

#### **2.5.5. Услови и мере заштите од елементарних непогода**

Потребно је континуирано спроводити мере заштите и одбране од природних непогода, које настају као последица климатских, хидролошких и сеизмичких карактеристика на овом простору.

Заштита становништва, материјалних добара од поплава се овим Ппланом спроводи у потпуности у складу са извршеном проценом угрожености и изградњом одбрамбеног насипа.

#### **2.5.6. Сеизмика**

На основу карата сеизмичких хазарда Републичког сеизмолошког завода, подручје обухваћено Планом у целини припада зони 8° МЦС, што означава условну повољност са аспекта сеизмичности и није област са сопственим трусним жариштем.

#### **2.5.7. Геотехнички услови**

Пројектом је утврђена израда насипа од материјала у његовој непосредној близини. Ради утврђивања квалитета материјала извршено је сондажно бушење и урађен елаборат геотехничких услова. Елаборатом је утврђено да испитивани терен граде алувијални седименти које чини прашинасто – заглињени песак, средњезрни песак и шљунак.

#### **2.5.8. Услови прилагођавања потребама одбране земље и мере заштите од ратних дејстава**

Нема посебних захтева којисе односе на прилагођавање потребама одбране земље и спровођењу мера заштита од ратних дејстава.

#### **2.5.9. Услови којима се површине и објекти јавне намене чине приступачним особама са инвалидитетом**

За врсту и намену објеката који су обухваћени овим планом, нису утврђени услови којима се површине и објекти јавне намене чине приступачним особама са инвалидитетом.

### **3. ПРАВИЛА ГРАЂЕЊА**

#### **3.1. Локације за које је обавезна израда пројекта парцелације, односно препарцелације**

Планом се одређује израда пројеката парцелације, одн. препарцелације за:

- за све површине јавне намене у оквиру плана ради формирања грађевинских парцела.

### 3.2. Општи урбанистички услови за парцелацију, регулацију и изградњу

#### 3.2.1. Општи услови парцелације

**Катастарске парцеле унутар регулационе линије планиране су за потребе Јавног предузећа „Србија воде“ и потребе општине Алексинац.**

Катастарске парцеле и делови катастарских парцела у оквиру пољопривредног земљишта, изван регулационе линије утврђене планом налазе се у приватном власништву.

Грађевинске парцеле се формирају у складу са пројектованим стањем у главном пројекту за изградњу одбрамбеног левообалног насипа Јужне Мораве и пројекта Експропријације.

#### 3.2.2. Општи услови регулације

##### *Регулациона линија и појас регулације*

Регулациона линија јесте линија разграничења између површине одређене јавне намене и површина предвиђених за друге јавне и остале намене.

Регулација обалоутврде и насипа је пројектована главним пројектом и као таква утврђена овим планом детаљне регулације.

Регулациона линија јавног пута је основни елемент за утврђивање саобраћајне мреже.

Ширине појаса регулације за планирану сервисну саобраћајницу износи 4.0м.

#### 3.2.3. Општи услови изградње

##### *Планирана врста и намена објеката*

Планом је дефинисана могућност изградње објеката у који су у функцији заштите приобаља:

- Обалоутврде
- Насипа
- Сервисне саобраћајнице

##### *Врста и намена објеката чија је градња забрањена*

Забрањује се изградња објеката који су у супротности са наменом утврђеном планом, објеката чији садржаји неповољно утичу на квалитет воде, ваздуха и земљишта, као и на стварање прекомерне буке.

##### *Положај објекта*

Положај објеката је одређен предходном планском и пројектном документацији и везан је за утврђен положај планираних садржаја. Објекти су линијског карактера и везани су за ток реке Јужне Мораве.

##### *Карактеристике насипа*

Укупна дужина пројектованог насипа је око 15,6км, просечне висине 2,71м, са нагибом косине 1:2 и ширине круне насипа 3,00м. Овим планом је обухваћено око

##### *Општи услови изградње одбрамбеног насипа*

- Нивелета круне насипа зависи од карактера водотока и величине брањеног појаса што се утврђује посебним условима, а минимално надвишење у односу на ниво меродавне велике воде износи 30цм
- Насип се ради од кохерентног материјала (углавном песковита глина одређених геотехничких карактеристика), из позајмишта
- Уобичајен профил насипа је трапезног облика са ширином у круни потребном за пролазак возила за интервенције у водотоку (мин. 3м)
- Потребна збијеност насипа износи 90% по стандардном Прокторовом опиту
- Нагиб косина мора бити такав да се избегне њихово клизање и зависи од врсте уграђеног материјала. Уобичајени минимални нагиб косине износи 1:1.5, а уобичајени повољни нагиби косина су од 1:2 и више

- Изради насипа претходи скидање хумуса (уобичајено мин. 20цм) и збијање подтла
- Уобичајена заштита косине и круне насипа је хумусом дебљине 10цм, са садњом одговарајуће мешавине семена траве. Слој хумуса се у круни поставља као надвишење изнад пројектоване круне насипа

#### 4. СМЕРНИЦЕ ЗА СПРОВОЂЕЊЕ ПЛАНА

##### 4.1. Подручја за директну примену плана

Изградња објеката и извођење грађевинских и других радова мора бити у складу са правилима грађења и уређења прописаних овим Планом.

##### 4.2. Израда пројекта препарцелације

Пројекат препарцелације се израђује у складу са законом ради формирања грађевинских парцела, а према захтеву корисника простора и урбанистичким условима за парцелацију.

##### 4.3. Графички прилози

Саставни део Плана су следећи графички прилози, у размери 1:1000

1. Постојећа намена површина
2. Планирана намена површина
3. Регулационо нивелациони план
4. План грађевинских парцела јавне намене
5. Аналитичко геодетски елементи за обележевање

##### 4.4. Прибављање земљишта у јавну својину

Земљиште које је овим планом опредељено као површина јавне намене, а које није тренутно у јавној својини, биће прибављено у поступку експропријације.

##### 4.5. Прелазне одредбе

Након ступања на снагу овог плана детаљне регулације, а у границама његовог обухвата, примењиваће се само одредбе овог плана.

У складу са Законом, овај план се може мењати искључиво на начин и у поступку који је исти као и поступак њиховог доношења.

#### ЗАВРШНЕ ОДРЕДБЕ

План детаљне регулације ступа на снагу даном објављивања у „Службеном листу општине Алексинац”.

**I Број: 011-147**

**У Алексинцу, 27.12.2017.године**

**СКУПШТИНА ОПШТИНЕ АЛЕКСИНАЦ**

**ПРЕДСЕДНИК**  
**Грујица Вељковић, с.р.**

На основу члана 157. и 158. Закона о безбедности саобраћаја на путевима („Сл. гласник РС“, бр. 41/09, 53/10, 101/11, 32/13, 55/14, 96/15 и 9/16 ), члана 35. став 2. ,39. став 2. и 3. Закона о прекршајима („Сл. гласник РС“, бр.65/13, 13/16 и 98/16 ) и члана 52.тачка 7. Статута општине Алексинац („Службени лист општине Алексинац“, бр. 7/13, 23/14, 9/15 и 21/15) Скупштина општине Алексинац, на седници одржаној дана 27.12.2017.год., донела је

## О Д Л У К У

### о регулисању саобраћаја на путевима на територији општине Алексинац

#### І ОПШТЕ ОДРЕДБЕ

##### Члан 1.

Мере безбедности и услови у погледу безбедности и техничког регулисања саобраћаја унапређењем саобраћаја на локалним путевима и улицама на територији општине Алексинац ( у даљем тексту: путеви) спроводе се по одредбама Закона о безбедности саобраћаја на путевима и по одредбама ове Одлуке.

##### Члан 2.

Јавни путеви морају бити пројектовани, изграђени, реконструисани и одржавани тако да се саобраћај на њима може одвијати несметано и безбедно и морају испуњавати прописане услове.

У пословима управљања локалним путевима и улицама, Општинска управа општине Алексинац-Одељење за комуналне и грађевинске послове ( у даљем тексту: Управљач) прати стање безбедности саобраћаја на путевима, у складу са законом и другим прописима којима се уређује област саобраћаја.

##### Члан 3.

Општина Алексинац , у оквиру својих права и дужности, обезбеђује средства за финансирање унапређења безбедности саобраћаја, у складу са законом.

##### Члан 4.

Саобраћај на територији општине Алексинац обавља се на путевима, улицама, паркиралиштима, аутобуским станицама и осталим местима где је то овом Одлуком дозвољено.

Сви учесници у саобраћају дужни су да се придржавају одредба ове Одлуке.

#### ІІ ТЕХНИЧКО РЕГУЛИСАЊЕ САОБРАЋАЈА НА ЈАВНИМ ПУТЕВИМА

##### Члан 5.

Под техничким регулисањем саобраћаја подразумевају се све мере и акције којима се утврђује режим саобраћаја у редовним условима и у условима радова на путу, а нарочито: усмеравање и вођење саобраћаја, управљање брзинама у функцији густине саобраћајног тока, ограничења брзине у функцији стања коловоза и временских услова, одређивање једносмерних путева и улица, утврђивање путева и улица у којима се забрањује саобраћај или саобраћај одређене врсте возила, ограничење брзине кретања за све или поједине категорије возила, одређивање простора за паркирање и заустављање возила, снабдевање, усмеравање и преусмеравање корисника, одређивање безбедног и ефикасног начина регулисања саобраћаја на раскрсницама, локације аутобуских стајалишта, дозвољена осовинска оптерећења, ради заштите животне средине и слично.

##### Члан 6.

Саобраћајно-техничке мере којима се уређује режим саобраћаја на подручју града Алексинца у редовним условима, обухватају:

1. ограничење брзине за све или поједине категорије возила;
2. одређивање првенства пролаза;
3. одређивање једносмерних улица;
4. одређивање места за обележене пешачке прелазе;
5. одређивање простора за паркирање и заустављање возила;
6. одређивање забране заустављања и паркирања;
7. усмеравање транзитног саобраћаја;

8. одређивање зоне забране кретања одређене врсте возила тј. усмеравање теретног саобраћаја, снабдевање, усмеравање бицикличког саобраћаја, трактора, саобраћаја запрежних возила и слично;
9. утврђивање путева и улица намењених јавном превозу путника;
10. усмеравање пешачког саобраћаја;
11. одређивање пешачких зона;
12. одређивање зона успореног саобраћаја;
13. одређивање зона "30";
14. одређивање зона школе;
15. одређивање зона заштите животне средине;
16. одређивање локација такси стајалишта;
17. одређивање раскрсница за постављање уређаја за давање светлосних саобраћајних знакова за регулисање саобраћаја;
18. одређивање безбедног и ефикасног начина регулисања саобраћаја на раскрсницама;
19. остале саобраћајно-техничке мере.

#### **Члан 7.**

Техничко регулисање саобраћаја и одређивање привремених и трајних режима саобраћаја врши организациона јединица општинске управе надлежна за послове саобраћаја, у складу са законом. План техничког регулисања саобраћаја за подручје општине Алексинац доноси Савет за безбедност саобраћаја на путевима општине Алексинац уз сагласност Општинског већа општине Алексинац .

#### **Члан 8.**

Под техничким регулисањем саобраћаја у ужем смислу подразумева се одређивање места постављања хоризонталне и вертикалне саобраћајне сигнализације, светлосних уређаја, саобраћајне, заштитне и друге опреме на јавним саобраћајним површинама на основу саобраћајног пројекта. Техничку регулацију саобраћаја спроводи Управљач. Сагласност на пројекат из става 1. овог члана даје организациона јединица општинске управе надлежна за послове саобраћаја.

#### **Члан 9.**

Када је ванредним догађајима као што су поплаве, пожари и слично непосредно угрожена безбедност саобраћаја, организациона јединица општинске управе надлежна за послове саобраћаја одобрава начин привременог регулисања саобраћаја, на предлог Штаба за ванредне ситуације. О увођењу привременог режима саобраћаја из става 1. овог члана, организациона јединица општинске управе надлежна за послове саобраћаја је дужна да обавести Полицијску управу и Управљача.

#### **Члан 10.**

Утврђени режим саобраћаја може се привремено изменити или привремено обуставити саобраћај, ради одржавања спортских и других манифестација на путу, под условима и на начин утврђеним законом. Захтев за измену или привремено обуставу саобраћаја из разлога утврђених претходним ставом доставља се организационој јединици општинске управе надлежној за послове саобраћаја, најкасније 15 дана пре дана одржавања манифестације.

Уз захтев се доставља: сагласност Полицијске управе и Управљача са скицом саобраћајне сигнализације за време трајања одржавања манифестације.

Трошкове постављања саобраћајне сигнализације и обезбеђења за време трајања манифестације, сноси организатор.

#### **Члан 11.**

Саобраћајну сигнализацију на основу решења организационе јединице општинске управе надлежне за послове саобраћаја и саобраћајне скице поставља организатор манифестације.

#### **Члан 12.**

Против решења организационе јединице општинске управе надлежне за послове саобраћаја може се изјавити жалба у року од 8 дана од дана пријема решења Општинском већу општине Алексинац.



### Члан 13.

Саобраћајну сигнализацију поставља и одржава Управљач тако да их учесници у саобраћају могу на време и лако уочити и дању и ноћу и правовремено поступити у складу са њиховим значењем. Саобраћајни знакови морају се уклонити, допунити или заменити ако њихово значење не одговара промењеним условима саобраћаја или захтевима безбедности и ако су оштећени или уништени.

### Члан 14.

На пешачким површинама испред установа за предшколску децу, школа, биоскопа, позоришта, спортских објеката, игралишта и других објеката испред којих се редовно окупља већи број људи, морају се поставити заштитне ограде.

У циљу заштите пешака у саобраћају, најавним саобраћајним површинама могу се постављати стубићи, ограде и посуде са украсним биљем (жардинијере).

Заштита из става 1. и 2. овог члана мора бити постављена тако да спречи могућност директног изласка пешака на коловоз и да обезбеди њихово несметано кретање. Локације на којима ће се постављати заштитне ограде, стубићи и жардинијере одобрава Одељење за привреду – Одсек за урбанизам уз Мишљење Савета за безбедност саобраћаја на путевима на територији општине Алексинац.

Заштитне ограде, стубиће и жардинијере из става 1. и 2. овог члана, поставља и одржава Управљач.

### Члан 15.

Ради безбедности пешака, пешачке стазе морају бити ширине најмање 1,60 м и издигнуте или на други начин одвојене од коловоза. Изузетно, у зонама где је пешачки саобраћај мали и у урбанистички изграђеним просторима и поред уређених простора за паркирање, пешачка стаза може бити ужа, али не мања од 1,00 м.

## III САОБРАЋАЈНО–ТЕХНИЧКЕ МЕРЕ

### 1. ОГРАНИЧЕЊЕ БРЗИНЕ КРЕТАЊА ВОЗИЛА

#### Члан 16.

Брзина кретања возила у границама насеља на подручју града Алексинца ограничава се на 50 км/х.

Изузетно, на путу у насељу чији саобраћајно-технички елементи то омогућавају, може се саобраћајним знаком дозволити кретање возила брзином до 80 км/х.

Брзина кретања возила на општинским путевима изван граница насеља ограничава се на 80 км/х, уколико саобраћајним знаком није другачије одређено.

Орган надлежан за послове саобраћаја може решењем наложити да се, у деловима насеља из става 1. овог члана, највећа дозвољена брзина смањи до нивоа који обезбеђује безбедност учесника у саобраћају, а где разлози безбедности то захтевају (зона успореног саобраћаја, зона "30", зона школе).

Орган надлежан за послове саобраћаја може решењем наложити да се, у деловима изван граница насеља из става 3. овог члана, највећа дозвољена брзина смањи до нивоа који обезбеђује безбедност учесника у саобраћају, а где разлози безбедности то захтевају (подаци о броју саобраћајних незгода, елементи пута...).

### 2. ЗОНА ШКОЛЕ

#### Члан 17.

Зона школе је део пута или улице која се налази у непосредној близини школе, и као таква обележена је одговарајућом саобраћајном сигнализацијом.

У зони школе орган надлежан за послове саобраћаја наложиће Управљачу примену посебних техничких средстава за успоравање саобраћаја.

### 3. ПЕШАЧКА ЗОНА

#### Члан 18.

Пешачка зона на територији Града је део пута, улице или део насеља по коме је дозвољен искључиво саобраћај пешака. У Алексинцу пешачка зона је део улице Књаза Милоша од улице Мајора

Тепића до улице Момчила Поповића и део улице Таушановићеве од улице 7 јула до улице Књаза Милоша и у истој је забрањен саобраћај за сва возила у оба смера .

Забрана саобраћаја у пешачкој зони не односи се на:

- возила хитне помоћи, ватрогасна возила и возила МУП-а РС, када постоји неодложна службена потреба,
- возила за неопходне интервенције у сврху отклањања кварова на ТТ, електричним, водоводним, канализационим и сличним инсталацијама, када постоји неодложна потреба .

#### **4. ЗОНА „30“**

##### **Члан 19.**

Зона "30" је део пута, улице или насеља у којој је брзина кретања возила ограничена до 30 км/х.

#### **5. ПОСТАВЉАЊЕ ТЕХНИЧКИХ СРЕДСТАВА ЗА УСПОРАВАЊЕ САОБРАЋАЈА**

##### **Члан 20.**

Техничким средствима за успоравање саобраћаја учесницима у саобраћају се физички ограничава брзина кретања возила, односно додатно се упозоравају да брзина којом се крећу није безбедна.

Физичке препреке за успоравање саобраћаја дозвољено је постављати само на улицама и општинским путевима у насељу.

Изузетно, физичке препреке за успоравање саобраћаја могу се постављати на државним путевима у зонама школа, вртића и других објеката поред којих је, ради безбедности свих учесника у саобраћају, додатно ограничена дозвољена брзина у насељу.

Техничка средства за успоравање саобраћаја постављају се према пројекту односно елаборату на који сагласност даје орган надлежан за послове саобраћаја.

##### **Члан 21.**

Киосци , телефонске говорнице, рекламни панои и други објекти, не смеју се постављати на кривинама и раскрсницама, уколико би се њиховим постављањем смањило видно угао прегледности.

##### **Члан 22.**

Надлежни општински орган, који издаје дозволу за постављање објеката из члана 21. ове Одлуке , дужан је да пре издавања дозволе прибави сагласност Савета за безбедност саобраћаја на путевима.

##### **Члан 23.**

Забрањено је свим правним и физичким лицима неовлашћено исцртавање или постављање физичких препрека на саобраћајним површинама у циљу спречавања, заустављања или паркирања возила.

На захтев власника или корисника стамбеног, односно пословног објекта, управљач може издати одобрење за постављање заштитних ограда, стубића или других препрека у циљу обезбеђења слободног приступа у објекат.

Управљач може, на захтев власника или корисника гараже, привредног објекта и колског прилаза до гараже или природног објекта, односно дворишног простора, одобрити постављање запрека у циљу спречавања, заустављања или паркирања испред улаза у ове објекте.

Трошкове постављања и одржавања заштитних ограда, стубића или запрека из претходна два става овог члана, сноси власник, односно корисник објекта.

Крошње стабала и друго зеленило, рекламни објекти, као и други предмети (стубови, камење, грађевински материјал итд.) не смеју заклањати, саобраћајне знакове и светлосне сигнале на семафорским уређајима, улазити у габарит коловоза и смањивати или онемогућавати прегледност на саобраћајницама о укрштањима саобраћајница.

#### IV ЗАУСТАВЉАЊЕ И ПАРКИРАЊЕ

##### Члан 24.

Постављање саобраћајне сигнализације везано за забрану заустављања и паркирања на коловозу и ван коловоза у улицама на подручју насеља Алексинац регулише се планом техничке регулације саобраћаја. Забрањено је заустављање и паркирање возила, теретног возила, трактора, прикључног возила, прикључног возила за трактор и прикључака за извођење радова на: пешачким стазама, тротоарима, трговима, платоима намењеним пешацима, парковима, травњацима, осталим јавним површинама, као и осталим коловозним површинама утврђеним законом, осим ако је за поједине јавне саобраћајне површине саобраћајним знацима друкчије одређено.

##### Члан 25.

Привредно друштво, односно друго правно лице које обавља јавни превоз путника и ствари дужно је да аутобусе паркира на обезбеђеним паркинг просторима.

##### Члан 26.

На коловозу, тротоарима, посебно уређеним саобраћајним површинама за кретање пешака и зеленим јавним површинама, забрањено је паркирати возила.

На јавним површинама из претходног става и јавним паркиралиштима забрањено је остављати возила која се не употребљавају у саобраћају због дотрајалости (нерегистрована, оштећена, неисправна, хаварисана и др.) и други предмети (све врсте приколица и слично), којима се омета саобраћај.

На јавним површинама из става 1. и 2. забрањено је прање, подмазивање и оправка возила.

Возила из става 1. и 2. овог члана по налогу Одељења за инспекцијски надзор – Комуналне инспекције или Органа за безбедност саобраћаја, биће уклоњена и премештена на за то одређена места.

Уклањање возила, односно предмета врши се о трошку власника истих или носиоца права коришћења.

Послови уклањања, премештања и чувања возила поверавају се Јавно комуналном предузећу „Комуналне услуге“ Алексинац.

Место, начин уклањања возила и других предмета и износ трошкова уклањања регулисаће се посебном актом Јавног комуналног предузећа „Комуналне услуге“ Алексинац.

Општинско Веће општине Алексинац даје сагласност на ценовник услуга за уклањање возила и других предмета.

##### Члан 27.

Предузећа и друга правна лица дужна су да обезбеде простор са одговарајућим уређајима за остављање бицикла, бицикла са мотором и мотоцикла својих радника.

##### Члан 28.

У пешачкој зони града забрањено је снабдевање моторним возилима. У пешачкој зони дозвољено је снабдевање искључиво ручним колицима.

##### Члан 29.

У Алексинцу у улици Књаза Милоша од улице Војске Југославије до улице Мајора Тепића и од улице Момчила Поповића до улице Тихомира Ђорђевића забрањује се саобраћај за теретна моторна возила, аутобусе, тракторе, радне машине, мотокултиваторе и запрежна возила.

##### Члан 30.

Забрањује се заустављање и паркирање у Алексинцу на коловозу и тротоару у следећим улицама:

- у улици Леле Поповић од улице Тихмира Ђорђевића до изласка из Алексинца,
- у улици Таушановићевој од улице Момчила Поповића до улице Љупче Николића,
- у улици Момчила Поповића од улице Таушановићева до Пиварског моста,

- у улици Тихомира Ђорђевића од улице Косовске до прикључка на аутопут на Алексиначком Руднику,
- у улици Петра Зеца од улаза у Касарну Делиград до Хладњаче,
- у улици Драгчета Миловановића од ул. Др.Боривоја Станковића до улице Момчила Поповића,
- у улици Проте Стевана Димитријевића од моста на Моравици до проширења за паркирање испред Мотела Морава,
- у улици Аце Милојевића од улице Тихомира Ђорђевића до улице Лоле Рибера ,
- у улици Делиградској од улице Т. Ђорђевића до М. Поповића.

#### Члан 31.

У току превоза путника забрањује се аутобусима узимање горива на бензинским пумпама.

#### Члан 32.

Поред случајева предвиђених прописима о безбедности саобраћаја на путевима и овом Одлуком забрањено је паркирати возило:

1. на економском прилазу, коловозу и тротоару испред улаза, на месту одређеном за контејнере.
2. на површинама јавног саобраћаја /стамбеним блоковима кад је ширина слободног тороара мања од три метра.
3. на делу тротоара између уличних травњака намењеном за прелаз пешака.
4. на зеленим јавним површинама.

#### Члан 33.

Возила паркирана противно забрани из члана 31 и 33. ове Одлуке и прописима о безбедности саобраћаја, имају се уклонити и то о трошку власника или корисника возила.

Уклањање, премештање и чување непрописно паркираних возила поверава се Јавном комуналном предузећу „Комуналне услуге“ Алексинац, а по налогу Одељења за инспекцијски надзор – Комуналне инспекције или Органа за безбедност саобраћаја.

#### Члан 34.

За паркирање путничких аутомобила, мопеда и мотоцикла, одређује се простор:

1. У ул. Проте Стевана Димитријевића, паркиралиште поред аутобуске станице
2. У Шуматовачкој улици, паркиралиште „стара аутобуска станица“, уједно намењена за паркирање и моторних возила других категорија
3. У ул. Петра Зеца, на коловозу, уз десну ивицу коловоза (поред касарне), испред раскрснице са ул. Проте Стевана Димитријевића, уједно намењена за паркирање и моторних возила других категорија, подужно паркирање
4. У ул. Војске Југославије, између улица Д. Тривунца и ул. Књаза Милоша, на коловозу, уз леву ивицу коловоза, гледано у смеру дозвољеном за одвијање саобраћаја, подужно паркирање
5. У ул. Војске Југославије, између улица Књаза Милоша и ул. 7. јула, на коловозу, уз леву ивицу коловоза, гледано у смеру дозвољеном за одвијање саобраћаја, подужно паркирање
6. У ул. 7. јула, између раскрсница са ул. Војске Југославије и ул. Мајора Милана Тепића, на коловозу, уз десну ивицу коловоза, гледано у смеру дозвољеном за одвијање саобраћаја, подужно паркирање
7. У ул. 7. Јула, између раскрсница са ул. Мајора Милана Тепића и ул. Спортском, на коловозу, уз десну ивицу коловоза, гледано у смеру дозвољеном за одвијање саобраћаја, подужно паркирање
8. У ул. 7. јула, између раскрсница са ул. Спортском и ул. Таушановићевом, на коловозу, уз десну ивицу коловоза, гледано у смеру дозвољеном за одвијање саобраћаја, подужно паркирање
9. У ул. 7. јула, уређени простор за паркирање ван коловоза, са леве стране код апотеке
10. У ул. 7. Јула, између раскрсница са ул. Момчила Поповића и ул. Станка Милосављевића, на коловозу, уз десну ивицу коловоза, гледано у смеру дозвољеном за одвијање саобраћаја, подужно паркирање
11. У ул. Тихомира Ђорђевића, између раскрсница са ул. Књаза Милоша и ул. 7. Јула, на коловозу, уз десну ивицу коловоза, подужно паркирање
12. У ул. Тихомира Ђорђевића, између раскрсница са ул. Душана Тривунца и ул. Књаза Милоша, на коловозу, уз десну ивицу коловоза, подужно паркирање

13. У ул. Душана Тривунца, између раскрсница са ул. Тихомира Ђорђевића и ул. Момчила Поповића, , на коловозу, уз десну ивицу коловоза, гледано у смеру дозвољеном за одвијање саобраћаја и на уређеном простору за паркирање са леве стране ван коловоза, подужно паркирање
14. У ул. Душана Тривунца , између раскрсница са ул. Момчила Поповића и ул. Дракчета Миловановића, на коловозу, уз десну ивицу коловоза, гледано у смеру дозвољеном за одвијање саобраћаја, подужно паркирање
15. У ул. Душана Тривунца, између раскрсница са ул. Дракчета Миловановића и ул. Животе Цветковића, на уређеном простору за паркирање ван коловоза, на левој и десној страни, подужно паркирање
16. У ул. Душана Тривунца, између раскрсница са ул. Мајора Милана Тепића и ул. Вука Караџића, на коловозу, уз леву ивицу коловоза, гледано у смеру дозвољеном за одвијање саобраћаја, подужно паркирање
17. У ул. Душана Тривунца, између раскрсница са ул. Вука Караџића и ул. Војске Југославије, на коловозу, уз леву ивицу коловоза, гледано у смеру дозвољеном за одвијање саобраћаја, подужно паркирање
18. У ул. Књаза Милоша , између раскрсница са ул. Војске Југославије и ул. Мајора Милана Тепића, на коловозу, уз леву и десну ивицу коловоза, подужно паркирање
19. У ул. Књаза Милоша, између раскрсница са ул. Момчила Поповића и ул. Тихомира Ђорђевића, , на коловозу, уз леву и десну ивицу коловоза, подужно паркирање
20. У ул. Дракчета Миловановића, паркиралиште код раскрснице са ул. Душана Тривунца
21. У ул. Спортској, између раскрснице са ул. 7.јула и раскрснице са новоизграђеном улицом, на коловозу, уз десну ивицу коловоза и са леве стране делом на коловозу и делом на уређеном простору за паркирање, гледано у смеру дозвољеном за одвијање саобраћаја, подужно паркирање
22. У ул. Момчила Поповића, између раскрсница са ул. Таушановићевом и ул. 7.јула, , на коловозу, уз леву и десну ивицу коловоза, подужно паркирање
23. У ул. Момчила Поповића , између раскрсница са ул. 7 јула и ул. Књаза Милоша, на коловозу, уз десну ивицу коловоза, подужно паркирање
24. У ул. Момчила Поповића , између раскрсница са ул. Књаза Милоша и ул. 7.јула, са десне стране на уређеном простору за паркирање, управно паркирање
25. У ул. Момчила Поповића, између раскрсница са ул. Књаза Милоша и ул. Душана Тривунца, на коловозу , уз леву ивицу коловоза, подужно паркирање
26. У ул. Момчила Поповића, између раскрсница са ул. Душана Тривунца и ул. 13. Октобра, , на коловозу, уз леву и десну ивицу коловоза, подужно паркирање
27. У ул. Момчила Поповића, између раскрсница са ул. 13. Октобра и ул. Раше Милошевића, на коловозу, уз леву и десну ивицу коловоза, подужно паркирање
28. У ул. Момчила Поповића , између раскрсница са ул. Раше Милошевића и ул. Омладинских бригада, на коловозу, уз леву и десну ивицу коловоза, подужно паркирање
29. У ул. Момчила Поповића, паркиралиште између улаза у болницу и раскрснице са ул. Горанском, управно паркирање
30. У ул. Мајора Милана Тепића, између раскрсница са ул. 7.јула и ул. Књаза Милоша, на коловозу, уз десну ивицу коловоза, подужно паркирање
31. У ул. Мајора Милана Тепића, паркиралиште између раскрсница са ул. Књаза Милоша и ул. 7. Јула, управно паркирање
32. У ул. Мајора Милана Тепића, између раскрсница са ул. Душана Тривунца и ул. Др. Б. Станковића, на коловозу, уз десну ивицу коловоза, гледано у смеру дозвољеном за одвијање саобраћаја, подужно паркирање
33. У ул. Мајора Милана Тепића, паркиралиште између раскрснице са ул. Душана Тривунца и улаза у пијачу, са леве стране коловоза, гледано у смеру дозвољеном за одвијање саобраћаја, управно паркирање
34. У ул. Мајора Милана Тепића, паркиралиште између улаза у пијачу и раскрснице са ул. Вука Караџића, , са леве стране коловоза, гледано у смеру дозвољеном за одвијање саобраћаја, управно паркирање
35. У ул. Мајора Милана Тепића, између раскрснице са ул. Вука Караџића и ул. Војске Југославије, , на коловозу , уз леву ивицу коловоза, подужно паркирање
36. У ул. Вука Караџића , између пијачног улаза и раскрснице са ул. Душана Тривунца, са десне стране на уређеном простору за паркирање, гледано у смеру дозвољеном за одвијање саобраћаја, управно паркирање

37. У ул. Вука Караџића, између раскрснице са ул. Мајора Милана Тепића и пијачног улаза, са десне стране на уређеном простору за паркирање, гледано у смеру дозвољеном за одвијање саобраћаја, управно паркирање
38. У ул. Вука Караџића, паркиралиште са супротне стране од пијачног улаза-излаза
39. У ул. Дракчета Миловановића, између раскрсница са ул. Душана Тривунца и ул. Др.Б.Станковића, на коловозу, уз леву ивицу коловоза, гледано у смеру дозвољеном за одвијање саобраћаја, подужно паркирање.

#### Члан 35.

За паркирање теретних моторних возила, аутобуса и трактора одређује се:

1. део паркинг простора старе аутобуске станице у улици Шуматовачка;
2. део улице Петра Зеца у дужини од 50 метара испред раскрснице са ул. Проте Стевана Димитријевића.

Део паркинг простора старе аутобуске станице у улици Шуматовачкој одређује се за паркирање аутобуса приликом организованог одласка деце на екскурзије, рекреативну наставу и излете.

#### Члан 36.

Транзитни саобраћај за Ниш, Ражањ, Житковац, Сокобању и ауто-пут се усмерава трасом: Нишка улица (део државног пута ПА реда бр.158) - ул. Проте Стевана Димитријевића (део државног пута ПА реда бр.158) - аутопутска петља - државни пут ПА реда бр.158 - ул. Тихомира Ђорђевића – ул. Леле Поповић (део државног пута ПА реда бр.217).

#### Члан 37.

Саобраћај за теретна возила чија највећа дозвољена маса прелази 7,5 t забрањује се у:

- Ул. Књаза Милоша од ул. Војске Југославије
- Ул. Душана Тривунца од ул. Тихомира Ђорђевића
- Ул. Душана Тривунца од ул. Момчила Поповића
- Ул. Дракчета Миловановића од ул. Момчила Поповића
- Ул. Саве Ковачевића од ул. Момчила Поповића
- Ул. Омладинских бригада
- Ул. Мајора Милана Тепића од ул. 7. јули
- Ул. Васе Николића од ул. Петра Зеца
- Ул. 7. јули

#### Члан 38.

Запрежни саобраћај забрањује се у:

- Ул. Проте Стевана Димитријевића од моста ка центру
- Ул. 7. јули од ул. Кеј Живорада Костића
- Ул. Војске Југославије од ул. Устаничке
- Ул. Дракчета Миловановића од ул. Кумановске ка центру
- Ул. Момчила Поповића од ул. 13. октобра ка центру
- Ул. Момчила Поповића од ул. Спортске ка центру
- Ул. Тихомира Ђорђевића од ул. 13. октобра ка центру
- Ул. Леле Поповић од ул. Косовске ка центру
- Ул. Косовска од ул. Петра Жунића ка ул. Тихомира Ђорђевића
- Ул. Аце Милојевића од ул. др. Буцека ка центру
- Ул. Таушановићева од ул. Партизанске ка центру
- Ул. Руже Леринц
- Ул. Спортска од ул. Кеј Живорада Костића ка центру

#### Члан 39.

Одвијање бицикличког саобраћаја дозвољено је у свим улицама на коловозу осим у ул. Тихомира Ђорђевића (од ул. Павла Савића до Делиградске улице), где постоји двосмерна бицикличка стаза са десне стране коловоза.

**Члан 40.**

Ограничава се брзине за сва возила од 30km/h, услед техничких средстава за успорење саобраћаја у улицама :

- Ул.Проте Стевана Димитријевића у зони раскрснице са улицама: Нишавска и Шуматовачка
- Ул.7.јули у зони раскрсница са улицама: Мајора Милана Тепића, Спортском и Таушановићевом
- Ул.Тихомира Ђорђевића у зони наспрам спортске хале
- Ул.Леле Поповић у зони раскрснице са Косовском улицом
- Ул.Станка Милосављевића наспрам ОШ "Смех и суза" за децу са посебним потребама
- Ул.Момчила Поповића у зони раскрснице са улицама: Дракчета Миловановића и Мишићевом
- Ул.Мишићева наспрам вртића „Лане“
- Ул.Душана Тривунца у зони раскрсница са улицама: Дракчета Миловановића и Мајора Милана Тепића
- Ул.Косовска у зони раскрснице са ул.Ратка Жунића
- Ул.Мајора Милана Тепића од ул.Душана Тривунца до ул.Вука Караџића
- Ул.Душана Тривунца од ул.Мајора Милана Тепића до ул.Вука Караџића
- Ул.Вука Караџића од ул.Душана Тривунца до ул.Мајора Милана Тепића

**Члан 41.**

Ограничава се брзина за сва возила од 40km/h у зони раскрсница :

- Ул.Проте Стевана Димитријевића у зони аутопутске петље
- Ул.Нишка у зони раскрснице са ул.Проте Стевана Димитријевића
- Ул.Нишка у близини раскрснице са ул.Бранка Милојевића

**Члан 42.**

За време зимског одржавања улица, забрањује се саобраћај свим возилима у оба смера у условима снега на коловозу у улицама:

- Пиварска, Ратка Жунића и Радомира Вујошевића-Ристе ( део од раскрснице са улицом Дринском до раскрснице са улицом Горанском ).

**Члан 43.**

Зона школе се налази у улицама :

- Ул.Тихомира Ђорђевића од ул.Церска до ул.Милана Маринковића
- Ул.Делиградска у дужини од 20 m од ул.Тихомира Ђорђевића
- Ул.Тихомира Ђорђевића од ул.Косовске до ул.Таушановићеве
- Ул.Косовска
- Ул.Леле Поповић 36 m испред ул.Косовске до ул.Тихомира Ђорђевића
- Ул.Јелке Радуловић у дужини од 25 m од ул.Леле Поповић
- Ул.13.октобар у дужини од 25 m од ул.Тихомира Ђорђевића
- Ул.Душана Тривунца у дужини од 20 m од ул.Тихомира Ђорђевића
- Ул.Књаза Милоша у дужини од 50 m од ул.Тихомира Ђорђевића
- Ул.Аце Милојевића у дужини од 28 m од ул.Тихомира Ђорђевића
- Ул.7.јули у дужини од 25 m од ул.Тихомира Ђорђевића
- Ул.Лоле Рибара од ул.Таушановићеве до ул.Станка Милосављевића
- Ул.Станка Милосављевића од ул.Лоле Рибара до ул.Таушановићеве
- Ул.Таушановићева од 84 m након ул.Момчила Поповића до ул.Нова Буцекова
- Ул.Руже Леринц 23 m испред ул.Таушановићеве
- Ул.Партизанска у дужини од 26 m од Таушановићеве
- Ул.Озренска од ул.Рударске до 89 m након ул.Јастребачке
- Ул.Виноградска
- Ул.Јастребачка у дужини од 178 m од ул.Озренске

- Ул.Стевана Сремца од ул.Рујевичка I до ул.Озренска
- Ул.Пиварска од ул.Моравичка до ул.Озренска.

#### Члан 44.

Техничка средстава за успорење саобраћаја ће се налазити у следећим улицама :

1. Када су у питању раскрснице на пуном, асфалтном, платоу, оне ће се налазити у:
  - Ул.7.јули са улицама: Мајора Милана Тепића и Таушановићевом
  - Ул.Тихомира Ђорђевића у зони раскрснице са улицама: 7.јули и Књаза Милоша
  - Ул.Душана Тривунца у зони раскрсница са улицама: Дракчета Миловановића и Мајора Милана Тепића
2. Када су у питању пешачки прелази на пуном, асфалтном, платоу, они ће се налазити у:
  - Ул.Проте Стевана Димитријевића у зони раскрснице са улицама: Нишка и Шуматовачка
  - Ул.7.јули у зони раскрснице са ул.Спортском
  - Ул.Тихомира Ђорђевића у зони раскрснице са улицама: Душана Тривунца, Косовском, Филипа Вишњића и наспрам спортске хале
  - Ул.Леле Поповић у зони раскрснице са Косовском улицом
  - Ул.Момчила Поповића у зони раскрснице са улицама: Дракчета Миловановића и Мишићевом
3. Када су у питању вештачке избочине, оне ће се налазити у:
  - Ул.Таушановићева у зони раскрсница са улицама: Руже Леринц (x1), Тихомира Ђорђевића (x1) и Партизанском (x1)
  - Ул.Станка Милосављевића наспрам ОШ "Смех и суза" за децу са посебним потребама (x2)
  - Ул.Косовска у зони раскрснице са ул.Ратка Жунића (x2)
  - Ул.Мишићева наспрам вртића „Лане“(x1)

#### Члан 45.

Одређује се паркинг простор за такси возила:

- у улици Мајора Тепића на коловозу у смеру од раскрснице са ул .Душана Тривунца до раскрснице са улицом Књаза Милоша – обострано ,
- у улици Момчила Поповића на паркингу испред Болнице,
- обележени паркинг простор на углу улица 22.децембар и Шуматовачка-локација стара аутобуска станица у Алексинцу,
- ул. Проте Стевана Димитријевића , паркинг код аутобуске станице ,
- железничка станица „ Житковац,, –на платоу и
- Тржни центар „ Житковац,,-на уређеном платоу .

### V ОДРЕЂИВАЊЕ ЈЕДНОСМЕРНИХ УЛИЦА.

#### Члан 46.

За једносмерне улице одређују се улице:

- Душана Тривунца са смером кретања од улице Тихомира Ђорђевића;
- 7. јули са смером кретања од улице Војске Југославије;
- Војске Југославије са смером кретања од улице Душана Тривунца до улице 7.јули;
- Брђакова са смером кретања од улице Тихомира Ђорђевића;
- Раше Милошевића са смером кретања од улице Брђакове;
- Јелке Радуловић са смером кретања од улице Леле Поповић ;
- Омладинских бригада са смером кретања од Момчила Поповића;
- Кумановска са смером кретања од улице Саве Ковачевића;
- Ратних војних инвалида са смером кретања од улице Саве Ковачевић;
- Мајора Милана Тепића са смером кретања од улице Књаза Милоша до улице Војске Југославије ;
- Ул.Кумановска са смером кретања од Устаничке улице до ул.Наредника Влајка;



- Ул.Кумановска са смером кретања од прилазне саобраћајнице Кумановској улици (слепи пут) до ул.Ратних војних инвалида;
- Ул.Наредника Влајка са смером кретања од Кумановске улице;
- Ул.Радомира Вујошевића-Ристе са смером кретања од ул.Горанске до ул.Тихомира Ђорђевића;
- Ул.Свете Петровића-Бранка са смером кретања од прилазне саобраћајнице (веза са ул.Леле Поповић) до ул.Леле Поповић;
- Улица без имена (веза ул.Леле Поповић и ул.Свете Петровића-Бранка) са смером кретања од ул.Леле Поповић;
- Ул.Партизанска са смером кретања од Таушановићеве улице до Спортске;
- Ул.Партизанска са смером кретања од ул.Озренске до ул.Стевана Сремца;
- Ул.Партизанска (прилаз) са смером кретања од ул.Стевана Сремца;
- Ул.Руже Леринц са смером кретања од ул.Спортске;
- Ул.Дечанска са смером кретања од Шуматовачке до Липовачке улице;
- Ул.Липовачка са смером кретања од ул.Хајдук Вељкове до ул.Тимочке буне;
- Ул.Тимочке буне са смером кретања од Липовачке улице до ул. Рујевичке; I
- Ул.Рударска са смером кретања од ул.Стевана Синђелића до ул.Станка Пауновића;
- Ул.Дунавска са смером кретања од Озренске улице;
- Ул.Вука Караџића са смером кретања од ул.Душана Тривунца до ул.Мајора Милана Тепића;
- Ул. Спортска од 7 јула до новоизграђене улице ;
- Ул. Косовска од улице Леле Поповић до улице Тихомира Ђорђевића ;
- Ул. Дракчета Миловановића од улице Душана Тривунца до улице Др. Б. Стевановића ;
- Улица Др.Б. Стевановића од улице Дракчета Миловановића до улице мајора Милана Тепића;
- Ул. 13октобар од улице Момчила Поповића до ул. 7 новембра .

## **VI УСЛОВИ ЗА ИЗВОЂЕЊЕ РАДОВА НА ПОВРШИНАМА НА КОЈИМА СЕ ОДВИЈА САОБРАЋАЈ И КРЕТАЊЕ ПЕШАКА**

### **Члан 47.**

Предузетници, правна и физичка лица када због извођења радова на згради морају да заузму тротоар, дужни су да обезбеде слободан пролаз за пешаке у ширини од најмање 1,20 метара. Ако због радова из става 1. заузму целу ширину тротоара дужни су на коловозу оградити простор за кретање пешака или на зеленој површини изградити подлогу за кретање пешака у ширини од 1,20 метара.

## **VII УСЛОВИ ЗА ПОСТАВЉАЊЕ НАТПИСА И РЕКЛАМНИХ ТАБЛИ ПОРЕД ПОВРШИНА НА КОЈИМА СЕ ОДВИЈА САОБРАЋАЈ**

### **Члан 48.**

Управљач одобрава постављање рекламних табли, натписа и ознака поред општинских и путева и улица којима се обележавају: непокретна културна добра, туристички објекти и други објекти као и рекламне поруке.

## **VIII НАДЗОР**

### **Члан 49.**

Надзор над спровођењем одредаба ове Одлуке врши организациона јединица општинске управе надлежна за послове саобраћајне инспекције у оквирима својих овлашћења.

## **IX КАЗНЕНЕ ОДРЕДБЕ**

### **Члан 50.**

Новчаном казном од 10.000 динара казниће се за прекршај правно лице, а новчаном казном од 5.000 динара казниће се за прекршај предузетник, ако:

1. Постави киоске, телефонске говорнице, рекламне паное и друге објекте супротно члану 21. ове Одлуке;
2. Изда дозволу за постављање објекта из члана 21. ове Одлуке без прибављања сагласности Савета за безбедност саобраћаја (члан 22);
3. Ако нареди или дозволи прање, подмазивање и оправку возила и остављање неисправних и дотрајали возила на улицама и тротоарима (члан 8.);
4. Нареди или дозволи вожњу, заустављање и паркирање на тротоарима, травњацима и парковима (члан 26.);
5. Не обезбеди простор са оговарајућим уређајима за остављање бицикла мотоцикла својих радника (члан 27);
6. Врши утовар и истовар робе у улицама у којима је саобраћај забрањен (члан 28);
7. Нареди или дозволи саобраћај за запрежна возила, теретна моторна возила, аутобусе, тракторе, мотокултиваторе и радне машине у улици у којој је саобраћај забрањен за поменуто возила (члан 29);
8. Нареди заустављање или паркирање теретних моторних возила, трактора, радних машина и аутобуса у ужем центру града (члан 29.);
9. Нареди или дозволи заустављање или паркирање возила у улицама означеним у члану 30;
10. Нареди или дозволи заустављање или паркирање теретних моторних возила, аутобуса и трактора противно одредби из члана 34. ове Одлуке;
11. Неизврши постављање вертикалне и обележавања хоризонталне путне сигнализације (члан 11.) За прекршај из овог члана казниће се новчаном казном од 1.000 динара и одговорно лице.

#### **Члан 51.**

Новчаном казном од 1.000 динара казниће се физичко лице ако:

1. поставља киоске, рекламне паное и друге објекте противно одредбама члана 21. ове одлуке;
2. пере, подмазује, оправља, паркира или оставља неисправна, хаварисана и дотрајала возила супротно члану 26. ове одлуке;
3. на јавном паркиралишту паркира возило супротно саобраћајном знаку, односно ознаци;
4. оштети саобраћајни знак или друге ознаке.

#### **Члан 52.**

За прекршаје прописане овом Одлуком које учини малолетно физичко лице казниће се прописаном новчаном казном родитељ или старатељ ако је прекршај учињен као последица пропуста старања о овом лицу.

### **X ПРЕЛАЗНЕ И ЗАВРШНЕ ОДРЕДБЕ**

#### **Члан 53.**

Ступањем на снагу ове Одлуке престаје да важи Одлука о режиму саобраћаја на путевима на територији општине Алексинац („Службени лист општине Алексинац“, број 9/15).

#### **Члан 54.**

Ова одлука ступа на снагу осмог дана од дана објављивања у Службеном листу општине Алексинац.

**Г Број:011-148**

**У Алексинцу, 27.12.2017.године**

**СКУПШТИНА ОПШТИНЕ АЛЕКСИНАЦ**

**ПРЕДСЕДНИК**  
**Грујица Вељковић, с.р.**

На основу члана 20. став 1. тачка 16. и члана 32. став 1. тачка 8. Закона о локалној самоуправи („Службени гласник РС“, број 129/07 и 83/2014), члана 52. став 1. тачка 9. Статута општине Алексинац („Службени лист општине Алексинац“, број 7/2013, 23/2014, 9/2015 и 21/2015) и члана 486. Закона о привредним друштвима („Службени гласник Републике Србије“, број 36/2011, 99/2011, 83/2014 и 5/2015), Скупштина општине Алексинац, на седници одржаној дана 27.12.2017. године, донела је

**О Д Л У К У**  
**О ПОКРЕТАЊУ ПОСТУПКА**  
**ПРИПАЈАЊА УСТАНОВЕ „ЗАВИЧАЈНИ МУЗЕЈ“ АЛЕКСИНАЦ УСТАНОВИ ЦЕНТАР ЗА**  
**КУЛТУРУ И УМЕТНОСТ АЛЕКСИНАЦ**

**Члан 1.**

Овом одлуком покреће се поступак припајања установе „Завичајни музеј“ Алексинац установи Центар за културу и уметност Алексинац.

**Члан 2.**

У складу са овом Одлуком спровешће се процена вредности имовине установе „Завичајни музеј“ Алексинац.

**Члан 3.**

На статусну промену описану у члану 1. ове Одлуке сагласност даје Управни одбор установе „Завичајни музеј“ Алексинац и Управни одбор установе Центар за културу и уметност Алексинац.

**Члан 4.**

Одређује се Александар Никезић из Ниша, ул. Жртва фашизма 7/22, за лице овлашћено да спроведе статусну промену из члана 1. Ове Одлуке.

**Члан 5.**

Ова Одлука ступа на снагу даном објављивања у „Службеном листу општине Алексинац“.

**I Број: 011-149**

**У Алексинцу, 27.12.2017. године**

**СКУПШТИНА ОПШТИНЕ АЛЕКСИНАЦ**

**ПРЕДСЕДНИК**  
**Грујица Вељковић, с.р.**

На основу члана 32. став 1. тачка 6. Закона о локалној самоуправи („Службени гласник РС“, број 129/07, 83/2014), члана 44. до 47, 55, 10, 111. и 209. Закона о социјалној заштити („Службени гласник РС“, број 24/11) и члана 52. став 1. тачка 7. Статута општине Алексинац („Службени лист општине Алексинац“ број 7/2013, 23/2014, 9/2015 и 21/2015), Скупштина општине Алексинац, на седници одржаној дана 27.12.2017.године, донела је

**ОДЛУКУ**  
**О ИЗМЕНАМА И ДОПУНАМА**  
**ОДЛУКЕ О СОЦИЈАЛНОЈ ЗАШТИТИ ОПШТИНЕ АЛЕКСИНАЦ**

**Члан 1.**

У члану 7. став 2. Одлуке о социјалној заштити општине Алексинац („Службени лист општине Алексинац“ број: 10/13, 23/14, 4/15, 13/15, 29/15 и 6/16) после тачке 19. додају се нове тачке са називима услуга социјалне заштите:\

Тачка 20. - Услуга информисања

Тачка 21. - Услуга СОС телефона за жене са искуством насиља

#### Члан 2.

Члан 12. Одлуке о социјалној заштити мења се у целости, тако да нови текст гласи:

„Саветовање се пружа од стране стручних лица у циљу подршке жртвама свих врста насиља са територије општине Алексинац.

Центар, у сарадњи са другим установама и институцијама (просвета, здравство, полиција, тужилаштво), организује рад на превенцији негативних појава чије је постојање установљено, као и рад на превенцији са децом и младима у циљу сузбијања уочених негативних појава, као што су дрога, алкохол, секте и др“.

#### Члан 3.

Мења се члан 45. Одлуке о социјалној заштити општине Алексинац у целости, а нови текст гласи:

„Сигурне куће су прихватилишта намењена свим женама и њиховој деци који су угрожени физичким, психичким, сексуалним и економским насиљем у породици. То је привремени смештај са циљем да се деца и женама пружи заштита и подршка у изласку из насиља“.

#### Члан 4.

Мења се члан 47. Одлуке о социјалној заштити општине Алексинац у целости, а нови текст гласи:

„Услуга превенција подразумева активности (трибине, радионице, кампање, скупове) у циљу превенције појаве насиља у породици и партнерским односима.

Центар за социјални рад општине Алексинац у сарадњи са другим установама и институцијама (просвета, здравство, полиција, тужилаштво), организује рад на превенцији негативних појава чије је постојање установљено“.

#### Члан 5.

Иза члана 50. Одлуке о социјалној заштити општине Алексинац, додају се нови чланови:

Члан: 50а – Услуга информисања

„Услуга информисања пружа се особама са инвалидитетом, лицима са сметњама у психичком функционисању, жртвама свих врста насиља у породици и партнерском односу са територије општине Алексинац“.

Члан: 50б – Услуга СОС телефона за жене са искуством насиља

„Сврха социјалне услуге СОС телефона је оснаживање жена са искуством родно заснованог насиља да остваре живот без насиља. Корисници услуге су жене које су имале искуство, односно које су доживеле насиље“.

#### Члан 6.

Ова Одлука ступа на снагу осмог дана од дана објављивања у Службеном листу општине Алексинац.

**Г број: 011-150**

**У Алексинцу, 27.12.2017.године**

**СКУПШТИНА ОПШТИНЕ АЛЕКСИНАЦ**

**ПРЕДСЕДНИК**  
**Грујица Вељковић, с.р.**

На основу члана 6. Закона о начину одређивања максималног броја запослених у јавном сектору („Службени гласник Републике Србије 68/2015 и 81/2016-УС), Одлуке о максималном броју запослених на неодређено време у систему државних органа, систему јавних служби, систему Аутономне покрајине Војводине и систему локалне самоуправе за 2017. годину („Службени гласник Републике Србије“, број 61/2017) и члана 52. тачка 7. Статута општине Алексинац ("Службени лист општине Алексинац", бр. 7/2013, 23/2014, 9/2015 и 21/2015), Скупштина општине Алексинац, на седници од 27.12.2017. године, донела је

**О Д Л У К У**  
**О ИЗМЕНИ ОДЛУКЕ**  
**О МАКСИМАЛНОМ БРОЈУ ЗАПОСЛЕНИХ НА НЕОДРЕЂЕНО ВРЕМЕ У СИСТЕМУ ЛОКАЛНЕ**  
**САМОУПРАВЕ - ОПШТИНЕ АЛЕКСИНАЦ ЗА 2017. ГОДИНУ**

**Члан 1.**

У Одлуци о максималаном број запослених на неодређено време у систему локалне самоуправе - општине Алексинац за 2017. годину („Службени лист општине Алексинац“, број 19/17 и 22/17) у члану 3. став 1. алинеја 3. мења се и гласи:

- „-ЈКП „Комуналне услуге“ Алексинац.....94 запослена“  
У члану 3. став 1. алинеја 4. мења се и гласи:
- „-ЈКП „Водовод и канализација“ Алексинац.....82 запослена“  
У члану 3. став 1. алинеја 6. мења се и гласи:
- „- Предшколска установа „Лане“.....135 запослена“  
У члану 3. став 1. алинеја 7. мења се и гласи:
- „- Општинска организација за туризам и спорт „ОТИС“.....13 запослена“  
У члану 3. став 1. алинеја 8. мења се и гласи:
- „- Градско позориште „Театар 91“ Алексинац.....4 запослена“  
У члану 3. став 1. алинеја 9. мења се и гласи:
- „- Установа за одмор и рекреацију деце „Липовац“..... 10 запослена“  
У члану 3. став 1. алинеја 10. мења се и гласи:
- „- Центар за културу и уметност Алексинац.....22 запослена“  
У члану 3. став 1. алинеја 11. мења се и гласи:
- „- Библиотека „Вук Караџић“ Алексинац.....18 запослена“

**Члан 2.**

Ова Одлука ступа на снагу даном објављивања у „Службеном листу општине Алексинац“.

**Члан 3.**

Одлуку доставити: Министарству финансија, Министарству државне управе и локалне самоуправе, организационим облицима из система локалне самоуправе и Архиви општине Алексинац.

**Г Број: 011-151**

**У Алексинцу, 27.12.2017. годин**

**СКУПШТИНА ОПШТИНЕ АЛЕКСИНАЦ**

**ПРЕДСЕДНИК**  
**Грујица Вељковић, с.р.**

На основу члана 51. и 52. став 1. тачка 7. Статута општине Алексинац („Службени лист општине Алексинац“, број 8/08, 7/13, 23/14, 9/15 и 21/15), Скупштина општине Алексинац, на седници од 27.12.2017. године, д о н е л а ј е

**О Д Л У К У**  
**ИЗМЕНИ И ДОПУНИ ОДЛУКЕ О НАКНАДИ ТРОШКОВА ОДБОРНИЦИМА И ДРУГИМ ЛИЦИМА**  
**У ОРГАНИМА ОПШТИНЕ АЛЕКСИНАЦ**

**Члан 1.**

У Одлуци о накнади трошкова одборницима и другим лицима у органима општине Алексинац („Службени лист општине Алексинац“, број 29/15, 27/16 и 25/2017), у члану 4. став 2 мења се и гласи:

„За рад на седницама Општинског већа члановима Општинског већа припада накнада у нето износу од 4.000,00 динара по одржаној седници. За рад на седницама Скупштине општине члановима Општинског већа припада накнада у висини од 50% од накнаде која је прописана за одборнике, по одржаној седници.“

**Члан 2.**

Ова измена и допуна одлуке ступа на снагу даном објављивања у „Службеном листу општине Алексинац“, а примењује се од 01.01.2018.године.

**I Број: 011-152**

У Алексинцу, 27.12.2017.године.

**СКУПШТИНА ОПШТИНЕ АЛЕКСИНАЦ**

**ПРЕДСЕДНИК**

**Грујица Вељковић, с.р.**

На основу члана 130. став 3. Закона о здравственој заштити („Сл. гласник РС“, бр.107/2005, 72/2009-др.закон, 88/2010, 99/2010, 57/2011, 119/2012, 45/2013-др.закон, 93/2014, 96/2015, 106/2015 и 105/2017-др.закон) и члана 52. тачка 10. Статута општине Алексинац („Сл. лист општине Алексинац“, број: 7/13, 23/14, 9/15 и 21/15), Скупштина општине Алексинац, на седници одржаној дана 27.12.2017.године, донела је

**РЕШЕЊЕ****О ИМЕНОВАЊУ ПРЕДСЕДНИКА И ЧЛАНОВА УПРАВНОГ ОДБОРА ДОМА ЗДРАВЉА АЛЕКСИНАЦ****I**

У Управни одбор Дома здравља Алексинац именују се:

**- за председника:**

- др Зоран Алексић из Лоћике, представник локалне самоуправе;

**- за чланове:**

-Милош Максимовић, бачелор примењене физиотерапије, из Алексинца, ул.Ратка Жунића бб, представник локалне самоуправе;

-Никола Стевановић, грађ.инжењер, из Алексинца, ул.7.јули 16/3, представник локалне самоуправе;

-др Маша Милчић из Алексинца, представник Здравствене установе;

-др Милена Пешић из Алексинца, представник Здравствене установе.

**II**

Даном доношења овог решења престаје мандат члановима Управног одбора Дома здравља, именованим Решењем Скупштине општине Алексинац број:020-146 од 17.12.2013.године.

**III**

Ово Решење је коначно и против њега се може покренути управни спор тужбом Управном суду Србије, у року од 30 дана од дана пријема овог Решења.

**IV**

Решење ступа на снагу даном доношења а објавиће се у „Сл. листу општине Алексинац“.

**V**

Решење доставити: именованима, Дому здравља Алексинац и архиви општине Алексинац.

**I Број: 020-311**

У Алексинцу, 27.12.2017. године

**СКУПШТИНА ОПШТИНЕ АЛЕКСИНАЦ**

**ПРЕДСЕДНИК**

**Грујица Вељковић, с.р.**

На основу члана 130. став 3. Закона о здравственој заштити („Сл. гласник РС“, бр.107/2005, 72/2009-др.закон, 88/2010, 99/2010, 57/2011, 119/2012, 45/2013-др.закон, 93/2014, 96/2015, 106/2015 и 105/2017-др.закон) и члана 52. тачка 10. Статута општине Алексинац („Сл. лист општине Алексинац“, број: 7/13, 23/14, 9/15 и 21/15), Скупштина општине Алексинац, на седници одржаној дана 27.12.2017.године, донела је

## РЕШЕЊЕ

### О ИМЕНОВАЊУ ПРЕДСЕДНИКА И ЧЛАНОВА НАДЗОРНОГ ОДБОРА ДОМА ЗДРАВЉА АЛЕКСИНАЦ

#### I

У Надзорни одбор Дома здравља Алексинац именују се:

**- за председника:**

-Тања Марковић из Алексинца, представник локалне самоуправе;

**- за чланове:**

-Варвара Радивојевић из Алексинца, представник локалне самоуправе;

-Маја Николић Срејић из Суботинца, представник Здравствене установе;

#### II

Даном доношења овог решења престаје мандат члановима Надзорног одбора Дома здравља, именованим Решењем Скупштине општине Алексинац број:020-147 од 17.12.2013.године.

#### III

Ово Решење је коначно и против њега се може покренути управни спор тужбом Управном суду Србије, у року од 30 дана од дана пријема овог Решења.

#### IV

Решење ступа на снагу даном доношења а објавиће се у „Сл. листу општине Алексинац“.

#### V

Решење доставити: именованима, Дому здравља Алексинац и архиви општине Алексинац.

**I Број: 020-312**

**У Алексинцу, 27.12.2017. године**

**СКУПШТИНА ОПШТИНЕ АЛЕКСИНАЦ**

**ПРЕДСЕДНИК**

**Грујица Вељковић, с.р.**

На основу члана 58. Закона о запосленима у аутономној покрајини и јединицама локалне самоуправе („Службени гласник РС“ број 21/2016), Уредбе о критеријумима за разврставање радних места и мерилима за опис радних места службеника у аутономним покрајинама и јединицама локалне самоуправе („Службени гласник РС“, број 88/2016), Уредбе о критеријумима за разврставање радних места и мерилима за опис радних места намештеника у аутономним покрајинама и јединицама локалне самоуправе („Службени гласник РС“ број 88/2016), као и члана 19. Одлуке о организацији Општинске управе општине Алексинац („Службени лист општине Алексинац“ број 15/2017), члана 13. Одлуке о правобранилаштву („Службени лист општине Алексинац“ број 21/14 и 27/16), Општинско веће, на предлог начелника Општинске управе и Правобраниоца општине Алексинац, дана 27.12.2017.године, усвојило је

## ПРАВИЛНИК

### О

### ИЗМЕНАМА И ДОПУНАМА ПРАВИЛНИКА О ОРГАНИЗАЦИЈИ И СИСТЕМАТИЗАЦИЈИ РАДНИХ МЕСТА У ОПШТИНСКОЈ УПРАВИ И ПРАВОБРАНИЛАШТВУ ОПШТИНЕ АЛЕКСИНАЦ

### Члан 1.

У Правилнику о организацији и систематизацији радних места у Општинској управи и правобранилаштву општине Алексинац П/01 број:110-17/17 и 110-19/17 („Службени лист општине Алексинац“ број 17/2017; 19/2017), мења се:

#### У члану 4. Систематизација радних места:

- У табели **службеници извршиоци**- код звања „Саветник“, мења се број службеника, тако што се број „43“ замењује бројем „42“;
- У табели **службеници извршиоци**- код звања „Млађи саветник“, мења се број радних места, тако што се број „4“ замењује бројем „18“ и број службеника, тако што се број „4“ замењује бројем „19“;
- У табели **службеници-извршиоци** – код звања „Сарадник“, мења се број радних места тако што се број „20“ замењује бројем „8“, и број службеника, тако што се број „21“ замењује бројем „8“.
- У табели **службеници-извршиоци** – код звања „Референт“ мења се број радних места тако што се број „3“ замењује бројем „2“, и број службеника, тако што се број „3“ замењује бројем „2“.
- У табели **службеници-извршиоци**- „Укупно“, мења се број радних места, тако што се број „100“ замењује бројем „101“.

### Члан 2.

#### У члану 12. Систематизација радних места у Општинској управи:

- У табели **службеници извршиоци**- код звања „Саветник“, мења се број службеника, тако што се број „43“ замењује бројем „42“;
- У табели **службеници извршиоци**- код звања „Млађи саветник“, мења се број радних места, тако што се број „4“ замењује бројем „18“ и број службеника, тако што се број „4“ замењује бројем „19“;
- У табели **службеници-извршиоци** – код звања „Сарадник“, мења се број радних места тако што се број „20“ замењује бројем „8“, и број службеника, тако што се број „21“ замењује бројем „8“.
- У табели **службеници-извршиоци** – код звања „Референт“ мења се број радних места тако што се број „3“ замењује бројем „2“, и број службеника, тако што се број „3“ замењује бројем „2“.
- У табели **службеници-извршиоци**- „Укупно“, мења се број радних места, тако што се број „98“ замењује бројем „99“.

### Члан 3.

#### У члану 14. Одељење за финансије, Одсек финансијске оперативе:

- радно место бр. 9., „Послови интерне контроле директних и индиректних корисника буџета“, мења се број извршилаца, тако што се број „2“ замењује бројем „1“;
- после радног места бр.9. додаје се радно место бр. 9а. „Послови интерне контроле директних корисника буџета“

#### **Звање: Млађи саветник**

**Услови:** Стечено високо образовање, на основним академским студијама у обиму од најмање 240 ЕСПБ бодова, мастер академским студијама, мастер струковним студијама, специјалистичким академским студијама, специјалистичким струковним студијама, односно на основним студијама у трајању од најмање четири године или специјалистичким студијама на факултету у образовно научном пољу економских наука.

- завршен приправнички стаж,
- положен државни стручни испит и
- познавање рада на рачунару.

Број службеника:

1

#### **Опис послова:**

Учествује у изради финансијских планова свих директних корисника буџета, при изради нацрта одлуке о буџету. Ради кварталне планове извршења буџета, прати њихово извршење и извршење финансијских планова, писаним путем обавештава о усвојеним апропријацијама и квотама. Врши пријем, проверу и оверавање захтева корисника за пренос средстава и води евиденцију о добијеним, одобреним и



плаћеним захтевима. Врши обраду захтева за измену апропријација, контролише потпуност, истинитост, рачунску тачност и законитост књиговодствене исправе и настале промене. Врши непосредну израду консолидованих рачуноводствених извештаја. Обавља и друге послове по налогу начелника Одељења и начелника Општинске управе.

#### Члан 4.

У члану 15. **Одељење за општу управу и друштвене делатности, Одсек за општу управу:**

- код радног места бр.27:“Матичар за матично подручје Алексинац“, мења се звање, тако што се звање „Сарадник“ замењује звањем „Млађи саветник“.
- код радног места бр.28:“Заменик матичара за матично подручје Алексинац“, мења се звање, тако што се звање „Сарадник“ замењује звањем „Млађи саветник“.
- код радног места бр.29:“Матичар за матично подручје Катун и послови месне канцеларије“, мења се звање, тако што се звање „Сарадник“ замењује звањем „Млађи саветник“.
- код радног места бр. 30:“Заменик матичара за матично подручје Катун и послови месне канцеларије“, мења се звање, тако што се звање „Сарадник“ замењује звањем „Млађи саветник“.
- код радног места бр.31:“Матичар за матично подручје Тешица и послови месне канцеларије“, мења се звање, тако што се звање „Сарадник“ замењује звањем „Млађи саветник“.
  
- код радног места бр.32:“ Заменик матичара за матично подручје Тешица и послови месне канцеларије“, мења се звање, тако што се звање „Сарадник“ замењује звањем „Млађи саветник“.
- код радног места бр.33:“Матичар за матично подручје Житковац и послови месне канцеларије“, мења се звање, тако што се звање „Сарадник“ замењује звањем „Млађи саветник“.
- код радног места бр.34:“ Заменик матичара за матично подручје Житковац и послови месне канцеларије“, мења се звање, тако што се звање „Сарадник“ замењује звањем „Млађи саветник“.
- код радног места бр.35:“Матичар за матично подручје Трњане и послови месне канцеларије“, мења се звање, тако што се звање „Сарадник“ замењује звањем „Млађи саветник“.
- код радног места бр.36:“ Заменик матичара за матично подручје Трњане и послови месне канцеларије“, мења се звање, тако што се звање „Сарадник“ замењује звањем „Млађи саветник“.
- код радних места од бр. 27. до закључно са бр.36., у делу услова, став1. „Стечено високо образовање на основним академским студијама у обиму од најмање 180 ЕСПБ бодова, основним струковним студијама, односно на студијама у трајању до три године у образовно научном пољу правних наука“, мења се и гласи „Стечено високо образовање, на основним академским студијама у обиму од најмање 240 ЕСПБ бодова, мастер академским студијама, мастер струковним студијама, специјалистичким академским студијама, специјалистичким струковним студијама, односно на основним студијама у трајању од најмање четири године или специјалистичким студијама на факултету у образовно научном пољу правних наука“, код услова, став 2. „ - 3 године радног искуства у струци“, мења се и гласи: „- завршен приправнички стаж“.
  
- код радног места бр.37.“Послови планирања одбране“, мења се звање, тако што се звање „Сарадник“ замењује звањем „Млађи саветник“, у делу услови став1. „Стечено високо образовање на основним академским студијама у обиму од најмање 180 ЕСПБ бодова, основним струковним студијама, односно на студијама у трајању до три године у образовно научном пољу правних наука“, мења се и гласи: „Стечено високо образовање, на основним академским студијама у обиму од најмање 240 ЕСПБ бодова, мастер академским студијама, мастер струковним студијама, специјалистичким академским студијама, специјалистичким струковним студијама, односно на основним студијама у трајању од најмање четири године или специјалистичким студијама на факултету у образовно научном пољу правних наука“, код услова, став 2. „ - 3 године радног искуства у струци“, мења се и гласи : „- завршен приправнички стаж.“

#### Члан 5.

У члану 16. **Одељење за привреду, Одсек за локални економски развој.**

- код радног места бр.75.“ Координатор Канцеларије за младе и PR локалне самоуправе“, мења се звање, тако што се звање „Референт“ замењује звањем „Млађи саветник“, у делу услови став 1. „стечено средње образовање друштвеног, техничког и економског

смера у четворогодишњем трајању“, мења се и гласи: „Стечено високо образовање, на основним академским студијама у обиму од најмање 240 ЕСПБ бодова, мастер академским студијама, мастер струковним студијама, специјалистичким академским студијама, специјалистичким струковним студијама, односно на основним студијама у трајању од најмање четири године или специјалистичким студијама на факултету у образовно научном пољу правних наука“, код услова, став 2. „ - 3 године радног искуства у струци“, мења се и гласи : „- завршен приправнички стаж.“

#### **Члан 6 .**

У члану 20. **Одељење за комуналне и грађевинске послове.**

код радног места бр.105.“Послови уређења грађевинског земљишта нискоградње и припрема документације“, мења се звање, тако што се звање „Сарадник“ замењује звањем „Млађи саветник“, у делу услови став 1. „Стечено високо образовање на основним академским студијама у обиму од најмање 180 ЕСПБ бодова, основним струковним студијама, односно на студијама у трајању до три године у образовно научном пољу грађевинарства“, мења се и гласи: „Стечено високо образовање, на основним академским студијама у обиму од најмање 240 ЕСПБ бодова, мастер академским студијама, мастер струковним студијама, специјалистичким академским студијама, специјалистичким струковним студијама, односно на основним студијама у трајању од најмање четири године или специјалистичким студијама на факултету у образовно научном пољу грађевинарства“, код услова, став 2. „ - 3 године радног искуства у струци“, мења се и гласи : „- завршен приправнички стаж“. У делу Опис послова после текста „ Вршење стручног надзора над изградњом и одржавањем објеката нискоградње“, додаје се текст „ Стручни послови на припреми документације и вршење надзора на одржавању објеката високоградње; Учешће у раду стручних комисија;“

#### **Члан 7.**

Правилник је у складу са Одлуком о максималном броју запослених на неодређено време у систему локалне самоуправе – општине Алексинац за 2017.годину („Сл. лист општине Алексинац“ бр. 19/2017 и 22/2017).

#### **Члан 8.**

Правилник ступа на снагу даном објављивања у „Сл. листу општине Алексинац“.

**П/01 Број:110-27/17**

**У Алексинцу, 27.12.2017.година**

**ОПШТИНСКО ВЕЋЕ ОПШТИНЕ АЛЕКСИНАЦ**

**ПРЕДСЕДНИК**

**Ненад Станковић, с.р.**

На основу члана 72. став 1. тачка 17. и члана 75. Статута општине Алексинац ("Службени лист општине Алексинац", бр. 7/2013, 23/2014, 9/2015 и 21/2015) и члана 66. Пословника Општинског већа општине Алексинац („Службени лист општине Алексинац", бр. 1/2009), Општинско веће општине Алексинац, на седници одржаној дана 27.12.2017. године, доноси

### **ЗАКЉУЧАК**

#### **О**

### **ДОПУНИ ПОСЛОВНИКА ОПШТИНСКОГ ВЕЋА ОПШТИНЕ АЛЕКСИНАЦ**

#### **I**

У Пословнику општинског већа општине Алексинац ("Службени лист општине Алексинац", бр. 1/2009) иза члана 46. додаје се члан 46а који гласи:

**„Седнице Већа одржавају се, по правилу, последње недеље у месецу. Изузетно, седнице се могу одржавати и ван овог термина ако постоји потреба да се нека питања реше по хитном поступку “.**

#### **II**

У осталом делу Пословник остаје неизмењен.

**III**

Измене Пословника ступају на снагу даном објављивања у „Службеном листу општине Алексинац“.

**П/01 Број: 011-144**

**Дана: 27.12.2017. године**

**ОПШТИНСКО ВЕЋЕ ОПШТИНЕ АЛЕКСИНАЦ**

**Председник  
Ненад Станковић, с.р.**

**Садржај:**

<i>Рег.бр.</i>		<i>Страна</i>
1.	Одлука о општем кућном реду у стамбеним и стамбено-пословним зградама на територији општине Алексинац.....	867
2.	Одлука о утврђивању економске цене програма васпитања и образовања у ПУ „Лане“ у Алексинцу.....	880
3.	Одлука о доношењу Плана детаљне регулације дела заштитног левообалног насипа реке Јужне Мораве.....	881
4.	Одлука о регулисању саобраћаја на путевима на територији општине Алексинац.....	897
5.	Одлука о покретању поступка припајања установе „Завичајни музеј“ Алексинац установи „Центар за културу и уметност“ Алексинац.....	909
6.	Одлука о изменама и допунама одлуке о социјалној заштити општине Алексинац.....	909
7.	Одлука о измени одлуке о максималном броју запослених на неодређено време у систему локалне самоуправе-општине Алексинац за 2017. Годину.....	911
8.	Одлука о измени и допуни одлуке о накнади трошкова одборницима и другим лицима у органима општине Алексинац.....	911
9.	Решење о именовању председника и чланова Управног одбора Дома здравља Алексинац.....	912
10.	Решење о именовању председника и чланова Надзорног одбора Дома здравља Алексинац.....	913
11.	Правилник о изменама и допунама Правилника о организацији и систематизацији радних места у Општинској управи и Правобранилаштву општине Алексинац.....	913
12.	Закључак о допуни Пословника Општинског већа општине Алексинац.....	916
13.	Садржај.....	917

**СЛУЖБЕНИ ЛИСТ  
ОПШТИНЕ АЛЕКСИНАЦ**

*Издавач* Општина Алексинац – Одељење за скупштинске послове, Алексинац, Књаза Милоша бр.169, тел.: 018/804-711, факс: 018/804-107, *излази*: по потреби, *уређује*: секретар Скупштине, *штампа*: Скупштина општине Алексинац.