

§ Preuzeto iz elektronske pravne baze Paragraf Lex §

PRAVILNIK

O HRANITELJSTVU

("Sl. glasnik RS", br. 36/2008)

I UVODNE ODREDBE

Sadržina pravilnika

Član 1

Ovim pravilnikom propisuju se bliži uslovi za zasnivanje hraniteljstva i smeštaja dece u drugu porodicu koji se odnose na oblike hraniteljstva, standarde za ostvarivanje zaštite deteta na hraniteljstvu i standarde stručnog postupka, program pripreme za hraniteljstvo, normative i standarde za obavljanje delatnosti centra za porodični smeštaj i način vođenja evidencije i dokumentacije o hraniteljstvu.

Svrha hraniteljstva

Član 2

Hraniteljstvo je mera zaštite deteta bez roditeljskog staranja, odnosno deteta pod roditeljskim staranjem koje ima smetnje u psihofizičkom razvoju ili poremećaj ponašanja, a koje privremeno ne može da živi sa svojim roditeljima.

Detetu na hraniteljstvu, obezbeđuje se, u skladu sa zakonom, adekvatan oblik hraniteljstva i hraniteljska porodica u skladu sa njegovim specifičnim potrebama i ostvarivanjem njegovog najboljeg interesa.

Zasnivanjem hraniteljstva uspostavlja se odnos između deteta i hranitelja koji odgovara odnosu dete - roditelj. Hranitelji preuzimaju neposrednu brigu o detetu i imaju dužnost da se staraju o njegovom zdravlju, razvoju, vaspitanju i obrazovanju, a u cilju njegovog osposobljavanja za samostalan život i rad.

II OBLICI HRANITELJSTVA

Član 3

Polazeći od specifičnih potreba deteta bez roditeljskog staranja i uslova potrebnih za njihovo zadovoljavanje, primenjuju se sledeći oblici hraniteljstva:

1) standardno hraniteljstvo - zadovoljava potrebe deteta urednog psihofizičkog razvoja za koje je procenjeno da je primena hraniteljstva u njegovom najboljem interesu i koje se u hraniteljsku porodicu smešta na kraći ili duži vremenski period;

2) specijalizovano hraniteljstvo - zadovoljava potrebe deteta sa smetnjama u psihofizičkom razvoju, izraženim zdravstvenim teškoćama ili poremećajem ponašanja, za koje je procenjeno da je primena hraniteljstva u njegovom najboljem interesu i koje se u hraniteljsku porodicu smešta na kraći ili duži vremenski period;

3) urgentno hraniteljstvo - primenjuje se u hitnim situacijama kada je došlo do napuštanja deteta od strane roditelja, grubog zanemarivanja ili zlostavljanja deteta ili kada su roditelji sprečeni da brinu o detetu zbog teške bolesti ili smrti. Traje do razrešenja krizne situacije u porodici ili do primene odgovarajuće mere zaštite u skladu sa najboljim interesima deteta;

4) povremeno hraniteljstvo - primenjuje se za dete sa razvojnim ili zdravstvenim teškoćama, koje živi u biološkoj ili hraniteljskoj porodici i koje se smešta u drugu hraniteljsku porodicu na kraći period u cilju predaha i očuvanja kapaciteta hraniteljske, odnosno biološke porodice za dalju brigu o detetu i preveniranja kriznih situacija koje mogu da ugroze funkcionalnost porodice;

Povremeno hraniteljstvo primenjuje se i za dete uzrasta iznad 10 godina koje je na dužem smeštaju u ustanovi za decu bez roditeljskog staranja, u cilju sticanja iskustva porodičnog modela života i pripreme za samostalan život.

Hranitelji, po pravilu, neposredno brinu o detetu, u svom stambenom prostoru, a izuzetno, kada je to u najboljem interesu deteta, u stambenom prostoru deteta.

Kada hranitelji neposredno brinu o detetu u stambenom prostoru koji pripada detetu, ugovorom o hraniteljstvu utvrđuju se i posebni uslovi koji se odnose na troškove korišćenja i održavanja stana.

Član 4

Prilikom uručenja rešenja i ugovora o hraniteljstvu hranitelju se uručuje Informatore o detetu "Moj životni put".

Informatore o detetu "Moj životni put" predstavlja skup informacija o detetu tokom njegovog odrastanja i služi za upoznavanje deteta sa njegovom prošlošću, uspostavljanje kontinuiteta u životu deteta i negovanje njegovog identiteta.

Sadržaj Informatora o detetu "Moj životni put" odštampan je uz ovaj pravilnik i čini njegov sastavni deo.

Informator popunjava hranitelj u saradnji sa stručnim radnicima centra za socijalni rad nadležnog za dete i centra za porodični smeštaj i dete, odnosno mlada osoba na hraniteljstvu.

III STANDARDI ZA OSTVARIVANJE ZAŠTITE DETETA NA HRANITELJSTVU

1. Standardi usluga

Član 5

Centar za socijalni rad primenjuje hraniteljstvo kao meru zaštite za dete kada je to u njegovom najboljem interesu.

Hraniteljstvo je u najboljem interesu deteta ukoliko:

- 1) predstavlja odgovor na potrebe deteta za bezbednošću, fizičkim, zdravstvenim, emocionalnim i socijalnim razvojem, vaspitanjem i obrazovanjem;
- 2) obezbeđuje trajnost odnosa i veza sa porodicom porekla i drugim osobama važnim za dete;
- 3) u najvećoj mogućoj meri obezbeđuje uslove za prevladavanje zastoja u razvoju i optimalan razvoj deteta.

Član 6

Za ostvarivanje najboljeg interesa deteta na hraniteljstvu primenjuju se sledeći standardi:

- 1) izbor hraniteljske porodice vrši se iz kruga srodničkih, odnosno drugih hraniteljskih porodica koje imaju opštu podobnost za hraniteljstvo i koje ispunjavaju uslove za bavljenje hraniteljstvom u skladu sa ovim pravilnikom;

- 2) izbor hraniteljske porodice vrši se primarno u sredini porekla deteta kad je to u njegovom najboljem interesu;
- 3) braća i sestre se, po pravilu, smeštaju u istu hraniteljsku porodicu;
- 4) u hraniteljsku porodicu se smešta najviše troje dece, odnosno, dvoje ako su deca sa posebnim potrebama, osim kada su u pitanju braća i sestre;
- 5) dete za koje se primenjuje hraniteljstvo priprema se za smeštaj u hraniteljsku porodicu, povratak u biološku porodicu, promenu oblika zaštite i osamostaljivanje;
- 6) razvoj i napredovanje deteta na hraniteljstvu prati se kontinuirano i vrši se uvid u ostvarivanje svrhe hraniteljstva, posetama hraniteljskoj porodici, intenzivnije u periodu prilagođavanja, a tokom odvijanja hraniteljstva najmanje jednom mesečno;
- 7) za dete na hraniteljstvu nadležni centar za socijalni rad, u saradnji sa centrom za porodični smeštaj, donosi plan usluga, koji uključuje i plan podrške detetu i hraniteljskoj porodici čija se realizacija proverava dva puta godišnje;
- 8) detetu i hraniteljskoj porodici obezbeđuju se različiti vidovi podrške u skladu sa potrebama deteta i hraniteljske porodice;
- 9) za obavljanje hraniteljske uloge vrši se procena opšte podobnosti hranitelja koja se preispituje nakon dve godine, a u kriznim situacijama odmah nakon nastupanja promene koja je izazvala krizu;
- 10) hranitelji se za bavljenje hraniteljstvom pripremaju po Programu pripreme za hraniteljstvo, u skladu sa ovim pravilnikom;
- 11) za hranitelje se, tokom odvijanja hraniteljstva, najmanje jednom godišnje u trajanju od 10 sati rada, organizuju programi edukacije u cilju jačanja hraniteljskih kompetencija;

12) za stručne radnike koji obavljaju poslove hraniteljstva, najmanje jednom godišnje u trajanju od 10 sati rada, organizuju se programi edukacije u cilju jačanja profesionalnih kompetencija;

13) hranitelji i stručni radnici centra za socijalni rad ostvaruju saradnički odnos u cilju ostvarivanja svrhe hraniteljstva i podeljene odgovornosti za dete.

2. Standardi zaštite deteta u hraniteljskoj porodici

1) Uslovi u pogledu prostora i opreme u hraniteljskoj porodici

Član 7

Stambeni prostor i oprema u hraniteljskoj porodici treba da odgovara prosečnoj opremljenosti stana porodice prema broju članova domaćinstva.

Stambeni prostor za dete na hraniteljstvu treba da omogućava zajednički život s detetom kao članom hraniteljske porodice.

Struktura i površina stambenog prostora treba da zadovoljava potrebe svih članova porodice u pogledu adekvatnog prostora za dnevni boravak, za spavanje, za kuhinju i ručavanje i kupatilo.

Stambeni prostor hraniteljske porodice treba da ispunjava sledeće uslove:

1) da je u naseljenom mestu gde su razvijene saobraćajne i druge veze i komunikacije;

2) da je priključen na električnu i telefonsku mrežu;

- 3) da je priključen na javnu vodovodnu mrežu, odnosno da je obezbeđeno snabdevanje higijenski ispravnom tekućom vodom;
- 4) da je priključen na javnu kanalizacionu mrežu ili propisno izgrađenu septičku jamu;
- 5) da je obezbeđeno grejanje.

Član 8

Prostor za dete na hraniteljstvu treba da ispunjava sledeće uslove:

- 1) da ima posebnu sobu ili zajednički koristi sobu sa detetom istog pola, koja ima najmanje 6 m² površine po detetu;
- 2) da ima poseban ležaj za spavanje deteta, dužine od 150–200 cm, širine 70–90 cm i visine 40–60 cm, a razmak između ležaja mora biti najmanje 70 cm, odnosno, za dete do tri godine dečji krevetac;
- 3) ležaj mora imati najmanje dve garniture posteljine, jastuk i dva ćebeta;
- 4) da ima poseban radni sto i stolicu, posebne police za odlaganje školskog pribora i poseban ormar za odlaganje garderobe i obuće i ogledalo;
- 5) da ima kolica za bebe za dete uzrasta do godinu dana;
- 6) soba za boravak deteta mora imati grejno telo za celodnevno zagrevanje prostora;
- 7) da je prostor za dete sa invaliditetom prilagođen njegovim potrebama u pogledu prilaza, ležaja, opreme, pomagala i drugo;

8) soba u kojoj boravi dete treba da bude opremljena i oplemenjena u skladu sa njegovim uzrastom, specifičnim potrebama i interesovanjima deteta, uz njegovo aktivno učešće u njenom opremanju.

2) Uslovi u pogledu zadovoljavanja zdravstvenih i razvojnih potreba deteta

a) Ishrana deteta

Član 9

Hraniteljska porodica je dužna da detetu na hraniteljstvu obezbedi ishranu u skladu sa principima zdrave ishrane, zavisno od njegovog uzrasta i zdravstvenog stanja, i to:

- 1) za dete do jedne godine šest obroka dnevno;
- 2) za dete uzrasta iznad jedne godine pet obroka dnevno (doručak, ručak, večera i dve užine).

Hraniteljska porodica je dužna da obezbedi raznovrsnu ishranu u količini i kvalitetu neophodnim za zdrav razvoj deteta.

b) Zdravlje deteta

Član 10

Hraniteljska porodica je dužna da se stara o detetovom zdravlju i vodi brigu o njegovom zdravstvenom stanju tako što:

- 1) obezbeđuje redovno vakcinisanje deteta;
- 2) obezbeđuje redovne kontrole zdravlja deteta periodičnim pregledima kod odgovarajućeg lekara i stomatologa;

3) obezbeđuje redovne kontrole zdravlja deteta sa zdravstvenim problemima kod odgovarajućeg lekara specijaliste i odgovarajuće zdravstvene tretmane i rehabilitaciju;

4) obezbeđuje potrebne lekove za lečenje deteta i ortopedska pomagala;

5) obezbeđuje adekvatnu negu deteta za vreme bolesti.

3) Opremanje deteta odgovarajućom odećom i obućom

Član 11

Hraniteljska porodica je dužna da redovno kupuje za dete odeću i obuću odgovarajućeg kvaliteta, u skladu sa uzrastom deteta, u neophodnim količinama i vrsti u skladu sa godišnjim dobom i potrebama deteta i uz učešće deteta u izboru odeće i obuće i poštovanje njegovog mišljenja.

Minimalni standardi odeće i obuće za dete na hraniteljstvu koje hranitelj kupuje za jednu godinu su:

1) dve pidžame;

2) donje rublje - po sedam komada;

3) sedam pari čarapa;

4) jedan par pantalona;

5) dve haljine;

- 6) jedan par letnjih pantalona;
- 7) šest letnjih bluza - majica;
- 8) dve letnje suknje;
- 9) jedan kaput (jakna) za zimu;
- 10) dva džempera;
- 11) jedna jakna za proleće;
- 12) kapa, šal, rukavice;
- 13) četiri peškira;
- 14) jedna trenerka;
- 15) jedne sobne patike - papuče;
- 16) jedne sportske patike;
- 17) jedne sandale;
- 18) jedne cipele;
- 19) jedne čizme.

Za dete uzrasta do godinu dana, vrsta obuće i odeće prilagođava se njegovom uzrastu.

4) Predmeti za ličnu upotrebu za dete na hraniteljstvu

Član 12

Dete na hraniteljstvu treba da ima predmete za ličnu upotrebu - ličnu higijenu zuba i tela, u odgovarajućim količinama i u skladu sa uzrastom i polom.

O higijeni deteta stara se hranitelj i dete u skladu sa svojim uzrastom.

Dete na hraniteljstvu treba da ima sledeće predmete za ličnu upotrebu i higijenu:

- 1) pastu za zube;
- 2) četkicu za zube;
- 3) dezodorans;
- 4) sapun;
- 5) šampon za kosu;
- 6) šampon za kupanje;
- 7) kremu za lice;

8) higijenske uloške za devojčice;

9) kremu za cipele;

10) pribor za brijanje za dečake;

11) pribor za nokte;

12) češalj - četku za kosu.

Za dete uzrasta do godinu dana, vrsta predmeta za ličnu higijenu prilagođava se njegovom uzrastu.

5) Vaspitne i obrazovne potrebe deteta

Član 13

Dete na hraniteljstvu, u skladu sa uzrastom, treba da ima sve neophodne uslove za zadovoljavanje vaspitnih i obrazovnih potreba, kao i potreba u oblasti kulturno-zabavnih i sportsko-rekreativnih aktivnosti.

Hranitelji su u obavezi da prate sklonosti i interesovanja deteta, podstiču njegov razvoj, kao i da redovno odlaze na roditeljske sastanke u vrtić, školu, klubove koje dete pohađa i obezbeđuju uslove u kući za druženje deteta sa vršnjacima i podsticanje socijalnog razvoja deteta.

U skladu sa uzrastom deteta hranitelj obezbeđuje:

1) adekvatne igračke;

- 2) udžbenike i školski pribor;
- 3) lektiru i druge knjige;
- 4) školsku torbu;
- 5) potrebne rekvizite za sportske i rekreativne aktivnosti;
- 6) instrumente i drugu opremu za razvoj talenata i interesovanja deteta;
- 7) ulaznice za kulturne i sportske manifestacije i razonodu deteta;
- 8) drugo, u skladu sa uzrastom i potrebama deteta.

IV STANDARDI STRUČNOG POSTUPKA

Član 14

Stručni postupci za primenu hraniteljstva za dete obuhvataju:

- 1) procenu opšte podobnosti deteta za hraniteljstvo;
- 2) popularisanje hraniteljstva, iskazivanje potreba za hraniteljstvom i informisanje kandidata za hraniteljstvo;
- 3) prijem prijava za hraniteljstvo budućih hranitelja i pribavljanje potrebne dokumentacije;
- 4) procenu opšte podobnosti budućih hranitelja kroz intervju u ustanovi i u kućnoj poseti;

- 5) primenu Programa pripreme za hraniteljstvo i procenu budućih hranitelja kroz pripremu za hraniteljstvo;
- 6) izradu nalaza i stručnog mišljenja stručnih radnika o opštoj podobnosti budućih hranitelja;
- 7) donošenje odluke o opštoj podobnosti budućih hranitelja i izdavanje potvrde za bavljenje hraniteljstvom;
- 8) izbor hraniteljske porodice za dete i sklapanje ugovora sa hraniteljem;
- 9) pripremu deteta i hraniteljske porodice za smeštaj, i smeštaj deteta u hraniteljsku porodicu;
- 10) donošenje plana usluga i mera zaštite deteta na hraniteljstvu;
- 11) praćenje i uvid u ostvarivanje svrhe hraniteljstva;
- 12) podršku detetu i hraniteljskoj porodici tokom odvijanja hraniteljstva;
- 13) pripremu deteta za povratak u biološku porodicu, promenu mere zaštite ili osamostaljivanje.

Član 15

Centar za socijalni rad nadležan za organizovanje zaštite deteta, odnosno hraniteljske porodice, obavlja zadatke iz člana 14. tač. 1), 3) i 7) ovog pravilnika.

Centar za socijalni rad nadležan za organizovanje zaštite deteta u saradnji sa centrom za porodični smeštaj obavlja zadatke iz člana 14. tač. 8), 9), 10) i 13) ovog pravilnika.

Centar za porodični smeštaj obavlja zadatke iz člana 14. tač. 2), 4), 5), 6), 11) i 12) ovog pravilnika.

1. Utvrđivanje opšte podobnosti deteta za hraniteljstvo

Član 16

Opštu podobnost deteta za hraniteljstvo utvrđuje centar za socijalni rad kroz procenu:

- 1) uslova u kojima dete živi i stepena ugroženosti njegovog razvoja;
- 2) individualnih karakteristika i potreba deteta.

Član 17

Procena uslova u kojima dete živi obuhvata:

- 1) socijalno-ekonomske uslove u kojima porodica deteta živi;
- 2) strukturu porodice i njenu integrisanost u socijalnu sredinu;
- 3) postojanje osnovnih ustanova za zadovoljavanje potreba deteta i njihovo aktivno korišćenje;
- 4) sposobnosti i mogućnosti roditelja, srodnika ili drugih pružaoca nege u pogledu zadovoljavanja potreba deteta u odnosu na osnovnu negu i zdravlje, bezbednost, vaspitanje, obrazovanje, intelektualni, socijalni i emocionalni razvoj, zrelost i samostalnost deteta, a u skladu sa njegovim uzrastom i individualnim potencijalima;

5) snage i rizike porodice za razvoj deteta, ili rizike institucionalne zaštite za dete i mogućnosti podrške porodici za prevladavanje kriznih situacija i rehabilitaciju roditeljskih potencijala;

6) planiranje dužine trajanja hraniteljstva za dete i mogućnosti povratka deteta u biološku porodicu.

Član 18

Individualne karakteristike i potrebe deteta procenjuju se u odnosu na:

1) lična svojstva deteta i razvojne potrebe - fizički i emocionalni razvoj, zdravstveno stanje deteta, ponašanje, identitet, predstavljanje u društvu, veštine deteta i specifične potrebe vezane za njegov razvoj i ukupne razvojne potencijale deteta;

2) prethodna iskustva u odrastanju, posledice i potrebe deteta u odnosu na ta iskustva;

3) vaspitanje i obrazovanje deteta, njegova interesovanja i postignuća, kao i propuste koje treba nadoknaditi.

Član 19

Nadležni centar za socijalni rad definiše plan podrške biološkoj porodici deteta u cilju očuvanja i uspostavljanja kvalitetnog kontakta sa detetom i pružanja podrške za rehabilitaciju roditeljskih kapaciteta i potencijala za preuzimanje neposredne brige o detetu, odnosno očuvanje veza deteta sa porodicom porekla.

2. Popularisanje hraniteljstva i iskazivanje potreba za hraniteljskim porodicama

Član 20

Hraniteljstvo se populariše periodičnim iskazivanjem potreba za hraniteljskim porodicama, putem medija ili organizovanim vođenjem kampanje za hraniteljstvo.

Iskazivanje potreba za hraniteljskim porodicama može da se vrši:

- 1) za sve oblike hraniteljstva;
- 2) posebno za pojedine oblike hraniteljstva;
- 3) ciljano - za potrebe konkretnog deteta.

3. Utvrđivanje opšte podobnosti hranitelja

Član 21

Opštu podobnost hranitelja utvrđuje centar za socijalni rad nadležan za hranitelje na osnovu sintetizovanog izveštaja - nalaza i stručnog mišljenja o opštoj podobnosti budućih hranitelja, a kada procenu vrši centar za porodični smeštaj ili druga specijalizovana ustanova, na osnovu sintetizovanog izveštaja tih ustanova.

Stručni radnici u postupku procene opšte podobnosti hranitelja rukovode se procenom sposobnosti budućih hranitelja da stiču i razvijaju znanja i veštine za zaštitu dece bez roditeljskog staranja, svrstanih u pet kategorija kompetencija hranitelja:

- 1) obezbeđivanje sigurnog okruženja za dete i zaštitu deteta od zanemarivanja i zlostavljanja;
- 2) zadovoljavanje razvojnih potreba deteta u cilju optimalnog razvoja njegovih potencijala i prevazilaženja razvojnih zastoja;

- 3) očuvanje identiteta deteta kroz podržavanje veza između deteta i njegove porodice kao i drugih važnih osoba iz njegove prošlosti;
- 4) pružanje podrške detetu u prevladavanju separacije i gubitaka;
- 5) prihvatanje podeljene odgovornosti i uspostavljanje saradničkog odnosa sa roditeljima dece i stručnim radnicima centra za socijalni rad.

Član 22

Procena opšte podobnosti budućih hranitelja vrši se:

- 1) analizom isprava budućih hranitelja koji se pribavljaju i podnose centru za socijalni rad, uz zahtev za zasnivanje hraniteljstva;
- 2) intervjuom sa budućim hraniteljima u ustanovi;
- 3) intervjuom sa članovima porodice budućih hranitelja u kućnoj poseti;
- 4) procenom tokom realizacije Programa pripreme za hraniteljstvo.

Član 23

Za buduće hranitelje pribavljaju se sledeće isprave:

- 1) kopija lične karte;
- 2) izvod iz matične knjige rođenih;

- 3) izvod iz matične knjige venčanih;
- 4) uverenje o državljanstvu,
- 5) lekarsko uverenje;
- 6) potvrda o zaposlenju i mesečnim prihodima;
- 7) potvrda o imovini;
- 8) uverenje da nije osuđivan;
- 9) uverenje da se protiv hranitelja ne vodi istraga, odnosno da nije podignuta optužnica;
- 10) uverenje da nije lišen roditeljskog prava;
- 11) uverenje da nije lišen poslovne sposobnosti;
- 12) potvrdu da nije na evidenciji lica protiv kojih je određena mera zaštite od nasilja u porodici.

Član 24

Na osnovu intervjua u ustanovi vrši se procena:

- 1) početnih znanja o hraniteljstvu i očekivanjima hranitelja;
- 2) motivacije za hraniteljstvo;

- 3) prepoznavanja i zadovoljavanja potreba deteta: uzrasne i individualne razlike;
- 4) razumevanja specifičnih potreba dece bez roditeljskog staranja;
- 5) lične istorije hranitelja;
- 6) porodičnih odnosa u hraniteljskoj porodici: struktura porodice, razvoj i ispunjavanje zadataka porodice, model porodičnog života, obrasci funkcionisanja porodice, snage porodice za prevladavanja kriznih situacija;
- 7) braka i kvaliteta partnerske relacije budućih hranitelja;
- 8) roditeljstva: transgeneracijski model, razumevanje roditeljske uloge i zadataka, uspešnost i zadovoljstvo sopstvenim roditeljstvom;
- 9) da li je neko od članova porodice imao iskustva i posledice zlostavljanja i asocijalno ponašanje;
- 10) da li neko od članova porodica boluje od bolesti zavisnosti, zarazne i hronične bolesti koja može štetno delovati na dete na hraniteljstvu.

Član 25

Procena na osnovu intervjua sa članovima porodice budućih hranitelja u kućnoj poseti obuhvata:

- 1) proveru stambenih uslova, higijene i kvaliteta stanovanja, prostora namenjenog deci i članovima sopstvene porodice i za dete na hraniteljstvu - opremljenost i oplemenjenost prostora u skladu sa ovim pravilnikom;
- 2) proveru zaposlenosti članova porodice i materijalnih uslova - ličnih i drugih prihoda;

- 3) ocenu socijalne integrisanosti porodice i korišćenje raspoložive mreže socijalne podrške;
- 4) sagledavanje sistema porodičnih vrednosti, tradicije i porodičnog identiteta;
- 5) ocenu stavova ostalih članova porodice i njihove podrške porodici za bavljenje hraniteljstvom;
- 6) sagledavanje lokalne infrastrukture u mestu življenja budućih hranitelja (saobraćajne veze, blizinu škole, obdaništa, zdravstvenih, kulturnih i sportskih ustanova i dr.) i procene sigurnosti i bezbednosti okruženja za dete.

Član 26

Procena budućih hranitelja tokom pripreme za hraniteljstvo obuhvata procenu kompetencija budućih hranitelja u odnosu na:

- 1) preuzimanje brige o fizičkom razvoju i zdravlju deteta;
- 2) preuzimanje brige o detetu sa teškoćama u razvoju, invaliditetom i zdravstvenim problemima;
- 3) podsticanje kognitivnog, emotivnog i socijalnog razvoja deteta;
- 4) korišćenje prihvatljivih metoda vaspitanja dece;
- 5) obezbeđivanje sigurnog okruženja i zaštitu deteta od zanemarivanja i zlostavljanja;
- 6) prihvatanje i negovanje ličnog, porodičnog i nacionalnog identiteta deteta;
- 7) razvijanje samopoštovanja i samostalnosti deteta;

8) razumevanje i poštovanje prava deteta;

9) spremnost na saradnju i podeljenu odgovornost za dete na hraniteljstvu.

Član 27

Realizatori Programa pripreme za hraniteljstvo u centru za porodični smeštaj sačinjavaju izveštaj o obavljenoj pripremi i nalaz i mišljenje za svakog kandidata za hraniteljstvo, koji je sastavni deo sintetizovanog izveštaja - nalaza i stručnog mišljenja o opštoj podobnosti budućih hranitelja.

Član 28

Na osnovu analize isprava, intervjua i kućne posete budućim hraniteljima, i procene tokom realizacije Programa pripreme za hraniteljstvo, stručni tim sačinjava sintetizovani izveštaj - nalaz i stručno mišljenje o opštoj podobnosti budućih hranitelja.

Sintetizovani izveštaj - nalaz i stručno mišljenje o opštoj podobnosti budućih hranitelja vodi se na Obrascu broj 1 koji je odštampan uz ovaj pravilnik i čini njegov sastavni deo.

Potvrda o bavljenju hraniteljstvom

Član 29

Nakon donošenja odluke o opštoj podobnosti hranitelja, centar za socijalni rad hranitelju izdaje potvrdu o bavljenju hraniteljstvom.

Potvrda o bavljenju hraniteljstvom data je na Obrascu broj 2 koji je odštampan uz ovaj pravilnik i čini njegov sastavni deo.

Nakon isteka roka iz člana 6. tačka 9) ovog pravilnika, centar za socijalni rad pribavlja mišljenje stručnih radnika o proceni hraniteljske porodice za dalje bavljenje hraniteljstvom i potvrdu produžava, odnosno, donosi odluku o prestanku potvrde o bavljenju hraniteljstvom, na osnovu prethodne procene da li su u porodici nastale promene od značaja za obavljanje hraniteljske uloge.

Ako se tokom praćenja odvijanja hraniteljstva, utvrdi da su u porodici nastale promene od značaja za odvijanje hraniteljstva ili ako porodica neadekvatno brine o detetu na hraniteljstvu, centar za socijalni rad će doneti odluku o prestanku hraniteljstva, odnosno o prestanku postojanja opšte podobnosti za hraniteljstvo.

Član 30

Za hranitelje čija opšta podobnost za hraniteljstvo nije utvrđena u skladu sa Porodičnim zakonom i ovim pravilnikom (nisu prošli pripremu za hraniteljstvo), u postupku preispitivanja opšte podobnosti za hraniteljstvo, vrši se procena u pogledu ispunjenosti standarda u skladu sa ovim pravilnikom i realizuje deo Programa pripreme za hraniteljstvo koji se odnosi na jačanje kompetencija hranitelja.

4. Izbor hraniteljske porodice za dete

Član 31

Centar za socijalni rad nadležan za dete, u saradnji sa centrom za porodični smeštaj, vrši izbor hraniteljske porodice za dete, uporednom analizom individualnih karakteristika deteta i njegovih potreba i karakteristika potencijalnih hraniteljskih porodica i bira hraniteljsku porodicu koja u najvećoj meri može zadovoljiti potrebe deteta dok postoji potreba za hraniteljstvom.

Izbor hraniteljske porodice vrši se, po pravilu, na teritoriji gde dete živi ili u bližoj okolini.

Ako izbor hraniteljske porodice ne može da se izvrši na teritoriji gde dete živi, ili je u najboljem interesu deteta smeštaj u porodicu van mesta gde ono živi, izbor hraniteljske porodice vrši se preko drugog centra za porodični smeštaj.

Član 32

Prilikom izbora hraniteljske porodice za dete, nadležni centar za socijalni rad organizuje konsultacije u cilju sagledavanja potreba deteta i izbora adekvatne hraniteljske porodice.

U konsultacijama učestvuju:

- 1) stručni radnici centra za socijalni rad nadležnog za zaštitu deteta;
- 2) stručni radnici centra za porodični smeštaj;
- 3) roditelji, staratelji;
- 4) dete, ukoliko njegov uzrast to dozvoljava;
- 5) druge osobe od značaja za sagledavanje najboljeg interesa deteta.

Član 33

Za izbor adekvatne hraniteljske porodice za dete potrebno je da ona:

- 1) odgovara ciljevima zaštite deteta, prema njegovim aktuelnim i dugoročnim potrebama;

- 2) ispunjava uslove u pogledu razlike u godinama između deteta i hranitelja koja treba da odgovara odnosu roditelj - dete;
- 3) ispunjava standarde definisane ovim pravilnikom u pogledu prostora i opreme za dete;
- 4) živi u sredini koja raspolaže odgovarajućim resursima prema razvojnim i specifičnim potrebama deteta;
- 5) živi u sredini koja će omogućiti očuvanje uspostavljenih odnosa deteta sa srođnicima i drugim bliskim osobama;
- 6) obezbeđuje negovanje i očuvanje ličnog, porodičnog i nacionalnog identiteta deteta;
- 7) odgovara potrebama deteta u skladu sa njegovim nacionalnim poreklom, uzrastom, polom, obrazovnim i drugim potrebama;
- 8) ima posebne kapacitete i motivaciju za zadovoljavanje potreba deteta koje ima teže zdravstvene ili razvojne teškoće.

5. Planiranje usluga i mera zaštite deteta na hraniteljstvu

Član 34

Planiranje usluga i mera zaštite deteta na hraniteljstvu obuhvata definisanje individualnih potreba deteta i hraniteljske porodice, podsticaja za ostvarivanje potencijala deteta, kao i određivanje i konkretizovanje svih aktivnosti i intervencija na rešavanju eventualnih problema sa kojima se dete i hraniteljska porodica suočavaju, a u cilju njihovog blagovremenog prevazilaženja i stvaranja uslova za optimalni razvoj deteta.

Plan usluga i mera zaštite deteta na hraniteljstvu donosi centar za socijalni rad u saradnji sa centrom za porodični smeštaj, kada se smeštaj obezbeđuje preko tog centra.

Član 35

U sačinjavanju plana usluga i mera zaštite deteta na hraniteljstvu, pored predstavnika centara iz člana 32. stav 2. ovog pravilnika, učestvuju i:

- 1) dete, odnosno mlada osoba, koja je na hraniteljstvu, u skladu sa svojim uzrasnim i kognitivnim kapacitetima;
- 2) biološki roditelji deteta, drugi članovi porodice ili srodnici;
- 3) staratelj deteta, bivši hranitelj i druge značajne osobe u životu deteta;
- 4) predstavnici drugih ustanova koje su značajne za zadovoljavanje potreba deteta.

Član 36

U organizovanju zaštite deteta na hraniteljstvu, nadležni centar za socijalni rad sačinjava sledeće planove:

- 1) plan pripreme deteta i hraniteljske porodice za smeštaj;
- 2) plan međusobnog prilagođavanja deteta i hraniteljske porodice;
- 3) plan usluga i mera zaštite deteta tokom odrastanja u hraniteljskoj porodici;
- 4) plan pripreme mladih osoba na hraniteljstvu za emancipaciju i napuštanje zaštite.

Kada se smeštaj deteta vrši preko centra za porodični smeštaj, planovi iz stava 1. ovog člana sačinjavaju se u saradnji sa tim centrom.

Planom pripreme deteta i hraniteljske porodice utvrđuju se:

- 1) aktivnosti za pripremu deteta i hraniteljske porodice koje obuhvataju informisanje deteta o izabranoj hraniteljskoj porodici, davanje informacija o porodici koje su u funkciji pripreme za upoznavanje s porodicom i izražavanja detetovog mišljenja, davanje informacija hraniteljima o detetu, određivanje mesta uspostavljanja kontakta i njihovo praćenje i evaluaciju;
- 2) aktivnosti koje su usmerene na pripremu sredine iz koje dete odlazi i pripremu sredine u koju dolazi;
- 3) lica koja će učestvovati u realizaciji pripreme, osobe koje će pratiti susrete deteta i hranitelja i izveštavati nadležni centar za socijalni rad o rezultatima pripreme i osobe koje će realizovati prelazak deteta u hraniteljsku porodicu;
- 4) aktivnosti za obezbeđivanje potrebne dokumentacije za dete i odgovarajuće opreme i potrebna materijalna sredstva.

Planom međusobnog prilagođavanja deteta i hraniteljske porodice utvrđuju se:

- 1) aktivnosti podrške detetu i hraniteljskoj porodici u periodu prilagođavanja koje se odnose na informisanje i pomoć u međusobnom prilagođavanju, uspostavljanju međusobnog poverenja i prihvatanja i integrisanja deteta u porodičnu sredinu;
- 2) lica koje će pružati podršku i pratiti međusobno prilagođavanje;
- 3) dinamika poseta porodici i evaluacija ishoda zaštite deteta;
- 4) izveštavanje centra za socijalni rad o rezultatima međusobnog prilagođavanja deteta i članova hraniteljske porodice.

Planom usluga i mera zaštite deteta tokom odrastanja u hraniteljskoj porodici utvrđuju se:

- 1) lični podaci o detetu, porodici porekla, karakteristikama deteta, njegovim snagama i rizicima i uslugama potrebnim za optimalni razvoj deteta;
- 2) podaci o zdravlju deteta, zdravstvenim ustanovama u kojima se leči, terapijama i tretmanima koji su u toku, imunizaciji i uslugama potrebnim za očuvanje i unapređivanje zdravlja deteta;
- 3) podaci o vaspitanju i obrazovanju deteta, propustima, kao i uslugama za dostizanje vaspitnih i obrazovnih postignuća u skladu sa potencijalima deteta;
- 4) podaci o psihološkom razvoju deteta, posebno emocionalnom i socijalnom i uslugama potrebnim za prevazilaženje teškoća i razvojnih problema deteta;
- 5) podaci o iskustvu zanemarivanja i zlostavljanja i uslugama potrebnim za prevazilaženje posledica takvog iskustva;
- 6) oblici podrške detetu i hraniteljskoj porodici za negovanje identiteta deteta i način održavanja kontakta sa porodicom porekla i drugim značajnim osobama u životu deteta;
- 7) druge mere koje treba preduzeti u porodično-pravnoj zaštiti deteta;
- 8) lica zadužena za realizaciju plana usluga i mera zaštite deteta na hraniteljstvu, sa jasno definisanim rokovima, kao i rokovima evaluacije rezultata.

Planom pripreme mladih osoba na hraniteljstvu za emancipaciju i napuštanje zaštite utvrđuju se:

- 1) stečene socijalne veštine mlade osobe i stepen osamostaljenosti za nezavisan život;
- 2) oblasti života u kojima se prepoznaju slabosti i nedovoljna samostalnost mlade osobe i usluge neophodne za pripremu za samostalan život;
- 3) planovi mlade osobe u pogledu zaposlenja, stanovanja, početnih sredstva za početak samostalnog života i usluge podrške i pomoći u realizaciji planova;
- 4) lica zadužena za realizaciju plana, potrebna sredstva i rokovi za realizaciju planiranih aktivnosti.

6. Praćenje i uvid u rad hranitelja

Član 37

Praćenje i uvid u rad hranitelja predstavlja skup kontinuiranih aktivnosti za procenu ostvarivanja svrhe hraniteljstva, sagledavanja aktuelnih potreba i promena u hraniteljskoj porodici s ciljem realizacije plana usluga i mera zaštite, odnosno utvrđivanja stepena zadovoljavanja potreba deteta od strane hraniteljske porodice.

Praćenje funkcionisanja hraniteljske porodice ima za cilj da detetu na hraniteljstvu obezbedi dovoljno stimulativne uslove koji će podržavati njegov razvoj u skladu sa njegovim individualnim potrebama i potencijalima.

Član 38

Savetnik za hraniteljstvo vrši praćenje i uvid u ostvarivanje svrhe hraniteljstva i ispunjenosti standarda zaštite deteta u hraniteljskoj porodici na sledeći način:

- 1) sagledavanjem životnih uslova za dete tokom posete hraniteljskoj porodici, jednom nedeljno u periodu međusobnog prilagođavanja, a tokom odvijanja hraniteljstva najmanje jednom mesečno;
- 2) razgovorom s hraniteljima i ostalim članovima hraniteljske porodice;
- 3) odvojenim razgovorom sa detetom na hraniteljstvu i neposrednim uvidom u uslove u kojima dete živi;
- 4) kontaktima sa detetom telefonom i susretima u prostorijama centra za porodični smeštaj ili na drugom mestu;
- 5) prikupljanjem relevantnih informacija od drugih ustanova čije usluge koriste dete i hraniteljska porodica;
- 6) sastancima sa vaspitačem, odnosno, nastavnikom obrazovne ustanove koju dete pohađa;
- 7) kontaktima sa drugim osobama koje su značajne za dete.

Član 39

Tokom praćenja hraniteljske porodice i uvida u ostvarivanje standarda zaštite deteta u hraniteljskoj porodici, savetnik za hraniteljstvo sagledava zadovoljavanje potreba deteta u pogledu:

- 1) sigurnosti i bezbednosti deteta u hraniteljskoj porodici;
- 2) zdravlja deteta;
- 3) emotivnog razvoja deteta i stepena integrisanja u hraniteljsku porodicu;

- 4) vaspitanja i obrazovanja deteta;
- 5) socijalnog ponašanja deteta i integrisanja u socijalnu sredinu;
- 6) negovanja identiteta deteta i održavanja veza sa porodicom porekla i značajnim osobama;
- 7) samostalnosti deteta i razvoja životnih veština;
- 8) ostvarivanja prava deteta.

Član 40

Tokom praćenja hraniteljske porodice iz člana 39. ovog pravilnika vrši se uvid u trošenje sredstava namenjenih za izdržavanje deteta u pogledu:

- 1) opremljenosti i oplemenjenosti prostora za dete;
- 2) obezbeđivanja zdravstvene zaštite i pravilne ishrane deteta;
- 3) nabavke garderobe, obuće, sredstava za ličnu higijenu i zadovoljavanje ličnih potreba;
- 4) opremljenosti udžbenicima i školskim priborom;
- 5) učešća deteta u ekskurzijama, rekreativnoj nastavi i oporavku, maturi i ostvarivanju ostalih prava;
- 6) korišćenju džeparca od strane deteta;

7) ostvarivanju drugih prava u odnosu na potrebe deteta.

7. Podrška detetu i hraniteljskoj porodici

Član 41

Podrška detetu i hraniteljskoj porodici (u daljem tekstu: podrška) predstavlja kontinuirane aktivnosti kojima se neposredno reaguje na konstatovane potrebe deteta i hraniteljske porodice, a u cilju ostvarivanja zadataka iz plana zaštite deteta, jačanja kompetencija hraniteljske porodice i zadovoljavanja specifičnih potreba deteta.

Podrška se zasniva na principima uvažavanja mišljenja deteta, članova biološke porodice, članova hraniteljske porodice, odnosno realizovanja saradničkog (partnerskog) odnosa između stručnih radnika i hranitelja i podeljene odgovornosti za razvoj deteta.

Podrška obuhvata:

- 1) usluge savetovanja;
- 2) materijalnu podršku;
- 3) psiho-socijalnu podršku;
- 4) edukativne programe za unapređivanje kompetencija hranitelja za podršku razvoju dece;
- 5) individualnu podršku detetu i hraniteljskoj porodici i rad na prevazilaženju problema;
- 6) koordiniranje socijalne mreže podrške deci i hraniteljskim porodicama;

7) podsticanje i usmeravanje razvoja klubova hranitelja i dece u grupe za samopodršku;

8) druge vidove podrške u skladu sa potrebama deteta i hraniteljske porodice.

Član 42

Podršku organizuje centar za porodični smeštaj na čijoj teritoriji živi hraniteljska porodica.

Savetnik za hraniteljstvo će svoju podršku intenzivirati u kriznim situacijama i u periodima razvojnih prekretnica deteta: priprema za polazak u školu, prelazak na razrednu nastavu, izbor srednje škole i period osamostaljivanja mlade osobe.

Savetnik za hraniteljstvo će pružati posebnu podršku porodici i deci sniženih intelektualnih potencijala, ali i deci sa posebnim talentima.

Član 43

Savetnik za hraniteljstvo vodi "Dnevnik rada savetnika za hraniteljstvo o praćenju i podršci hraniteljskoj porodici", na Obrascu broj 3 koji je odštampan uz ovaj pravilnik i čini njegov sastavni deo.

Kada je smeštaj deteta organizovan preko centra za porodični smeštaj, on dostavlja centru za socijalni rad nadležnom za zaštitu deteta, dva puta godišnje, izveštaj o ostvarivanju zaštite deteta na hraniteljstvu.

Član 44

Hranitelj vodi "Radnu svesku hranitelja" za svako dete na hraniteljstvu u koju beleži najznačajnije aktivnosti u skladu sa zadacima u odnosu na dete, koje dogovara sa savetnikom za hraniteljstvo.

U "Radnu svesku hranitelja" hranitelj obavezno beleži:

- 1) važne događaje u životu deteta;
- 2) osnovne podatke o napredovanju deteta, kao i poteškoće u razvoju deteta;
- 3) pitanja i dileme oko postupanja sa detetom koje treba da razmeni sa savetnikom;
- 4) savete i instrukcije koje dobija od savetnika za hraniteljstvo i drugih stručnjaka sa kojima ostvaruje saradnju za zaštitu deteta;
- 5) zapažanja o kontaktima deteta sa članovima porodice porekla i njegovim reakcijama nakon kontakata;
- 6) kalendar - podsetnik vezan za redovne zdravstvene kontrole i posebne tretmane deteta;
- 7) podatke o utrošku redovnih sredstava dobijenih za izdržavanje deteta.

Savetnik za hraniteljstvo pomaže hranitelju da koncipira način vođenja podataka u "Radnoj svesci hranitelja" kao bitnoj za praćenje i planiranje zaštite deteta.

Vođenje "Radne sveske hranitelja" treba da pomogne hranitelju u pogledu njegove obaveze izveštavanja na zajedničkim sastancima na kojima se vrši evaluacija i dalje planiranje zaštite deteta.

V PROGRAM PRIPREME ZA HRANITELJSTVO

Član 45

Program pripreme za hraniteljstvo ima za cilj da buduće hranitelje bliže informiše o hraniteljskoj ulozi i specifičnim potrebama dece iz člana 2. stav 1. ovog pravilnika i unapredi njihova znanja, veštine i kompetencije za odgajanje dece na hraniteljstvu.

Član 46

Program pripreme za hraniteljstvo realizuje centar za porodični smeštaj u okviru sledećih tematskih celina:

- 1) priprema za hraniteljstvo - jačanje i razvoj kompetencija hranitelja;
- 2) životne krize i obrasci funkcionisanja porodice;
- 3) potrebe i razvoj deteta;
- 4) prava deteta;
- 5) emocionalni gubici deteta;
- 6) kontinuitet života deteta i njegov identitet;
- 7) porodično vaspitanje;
- 8) zaštita dece od zanemarivanja i zlostavljanja;
- 9) priprema za početak hraniteljstva;
- 10) izgradnja partnerskog odnosa;

11) spremnost za odgovorno hraniteljstvo - samoprocena budućih hranitelja.

Član 47

Cilj tematske celine "Priprema za hraniteljstvo - jačanje i razvoj kompetencija hranitelja" jeste da se budući hranitelji suoče sa sopstvenom motivacijom za hraniteljstvo, upoznaju sa sličnostima i razlikama između roditeljske i hraniteljske uloge, sa posebnim zadacima hranitelja koji proističu iz uloge hranitelja, kao i neophodnošću pripreme i obuke za obavljanje tih zadataka.

U okviru tematske celine iz stava 1. ovog člana realizuju se sledeći sadržaji:

- 1) složenost motivacije za hraniteljstvo;
- 2) sličnosti i razlike između roditeljstva i hraniteljstva;
- 3) specifični zadaci hranitelja.

Član 48

Cilj tematske celine "Životne krize i obrasci funkcionisanja porodice" jeste da se budući hranitelji upoznaju sa pojmom životnih kriza i njihovim značajem u razvoju pojedinca i porodice, kao i načinima prevladavanja životnih kriza.

U okviru tematske celine iz stava 1. ovog člana realizuju se sledeći sadržaji:

- 1) životne krize kao sastavni deo razvoja pojedinca i porodice;
- 2) prevladavanje životnih kriza;

- 3) funkcionalni i disfunkcionalni porodični obrasci;
- 4) položaj deteta u disfunkcionalnoj porodici;
- 5) snage porodice i njihov značaj za prevladavanje životnih kriza.

Član 49

Cilj tematske celine "Potrebe i razvoj deteta" jeste da budući hranitelji steknu znanja o potrebama deteta kroz njegov razvoj, adekvatnim načinima zadovoljavanja njegovih potreba i posledicama zanemarivanja potreba na optimalan razvoj deteta.

U okviru tematske celine iz stava 1. ovog člana realizuju se sledeći sadržaji:

- 1) potrebe dece tokom razvoja;
- 2) razvojna dostignuća i individualne razlike između dece;
- 3) deca sa posebnim potrebama;
- 4) odgovornost odraslih u zadovoljavanju potreba dece i roditeljsko iskustvo budućih hranitelja.

Član 50

Cilj tematske celine "Prava deteta" jeste da se budući hranitelji upoznaju sa pravima dece i razumeju posebnost prava deteta u odnosu na ljudska prava uopšte, kao i da nauče koje su obaveze i odgovornosti odraslih za ostvarivanje prava deteta.

U okviru tematske celine iz stava 1. ovog člana realizuju se sledeći sadržaji i zadaci:

- 1) prava deteta i način njihovog ostvarivanja;
- 2) stavovi odraslih prema pravima deteta;
- 3) prava dece na hraniteljstvu.

Član 51

Cilj tematske celine "Emocionalni gubici deteta" jeste da budući hranitelji steknu znanja o uticaju gubitaka i prekida emocionalnih veza, sa kojima su suočena deca bez adekvatnog roditeljskog staranja, na njihov dalji život i razvoj, kao i da steknu veštine podrške deci u prevladavanju gubitaka.

U okviru tematske celine iz stava 1. ovog člana realizuju se sledeći sadržaji:

- 1) specifičnosti emocionalnog razvoja deteta bez adekvatnog roditeljskog staranja;
- 2) osećanja deteta prema biološkim roditeljima;
- 3) jačanje kapaciteta deteta za prevladavanje emocionalnih gubitaka i posledica zanemarivanja.

Član 52

Cilj tematske celine "Kontinuitet života deteta i njegov identitet" jeste da budući hranitelji steknu znanja i veštine pružanja podrške odnosu deteta i njegove porodice i očuvanju i izgradnji ličnog i porodičnog identiteta deteta.

U okviru tematske celine iz stava 1. ovog člana realizuju se sledeći sadržaji:

- 1) značaj porodice za očuvanje i izgradnju identiteta deteta;
- 2) povezivanje prošlosti, sadašnjosti i budućnosti deteta i uspostavljanje kontinuiteta njegovog života kao značajnog za očuvanje i izgradnju identiteta;
- 3) zaštita privatnosti deteta u procesu integracije u hraniteljsku porodicu i novu socijalnu sredinu;
- 4) posebni zadaci hranitelja u očuvanju i izgradnji identiteta deteta na hraniteljstvu.

Član 53

Cilj tematske celine "Porodično vaspitanje" jeste da potencijalni hranitelji steknu neophodna znanja o prihvatljivim metodama porodičnog vaspitanja i razviju veštine za njihovu primenu, uvažavajući prethodno iskustvo deteta bez roditeljskog staranja.

U okviru tematske celine iz stava 1. ovog člana realizuju se sledeći sadržaji:

- 1) izgrađivanje kvalitetnog odnosa odrasli - dete kao nužnog preduslova uspešnog procesa vaspitanja;
- 2) prihvatljive i neprihvatljive vaspitne metode;
- 3) prilagođavanje vaspitnih metoda individualnim karakteristikama deteta i prethodnim iskustvima u procesu vaspitanja.

Član 54

Cilj tematske celine "Zaštita dece od zanemarivanja i zlostavljanja" jeste da budući hranitelji steknu znanja o zanemarivanju i zlostavljanju dece, rizicima i posledicama iskustva zanemarivanja i zlostavljanja na razvoj dece, kao i da usvoje pravila postupanja u slučaju sumnje na zlostavljanje deteta na hraniteljstvu.

U okviru tematske celine iz stava 1. ovog člana realizuju se sledeći sadržaji:

- 1) oblici zanemarivanja i zlostavljanja dece;
- 2) prepoznavanje specifičnih znakova i ponašanja dece sa iskustvom zanemarivanja i zlostavljanja;
- 3) ostvarivanje zaštitne funkcije hraniteljske porodice i stvaranje sigurnog okruženja za dete.

Član 55

Cilj tematske celine "Priprema za početak hraniteljstva" jeste da budući hranitelji steknu znanja o promenama koje će nastupiti u njihovom porodičnom sistemu dolaskom deteta, kao i veštine za pružanje podrške detetu za prevazilaženje separacione krize.

U okviru tematske celine iz stava 1. ovog člana realizuju se sledeći sadržaji:

- 1) priprema deteta i porodice za započinjanje zajedničkog života i dolazak deteta u hraniteljsku porodicu kao promena koja zahteva obostrano prilagođavanje;
- 2) prilagođavanje postojeće porodične organizacije potrebama deteta.

Član 56

Cilj tematske celine "Izgradnja partnerskog odnosa" jeste da budući hranitelji steknu znanja i veštine potrebne za izgradnju partnerskog odnosa i podeljenu odgovornost za dete na hraniteljstvu.

U okviru tematske celine iz stava 1. ovog člana realizuju se sledeći sadržaji:

- 1) uloga, zadaci i odgovornost učesnika u zaštiti deteta na hraniteljstvu i principi građenja partnerskog odnosa;
- 2) mreža podrške detetu i hraniteljskoj porodici.

Član 57

Cilj tematske celine "Spremnost za odgovorno hraniteljstvo - samoprocena budućih hranitelja" jeste da budući hranitelji, polazeći od početne motivacije i usvojenih znanja i veština, donesu zrelu odluku o prihvatanju hraniteljske uloge.

U okviru tematske celine iz stava 1. ovog člana realizuju se sledeći sadržaji:

- 1) iskustvo hraniteljstva iz ugla različitih aktera (roditelj, hranitelj, dete na hraniteljstvu);
- 2) suočavanje sa početnim očekivanjima i motivacijom i korišćenje stečenih znanja tokom pripreme za donošenje odluke o samoproceni i bavljenju hraniteljstvom.

Član 58

Program pripreme za hraniteljstvo sprovodi centar za porodični smeštaj na čijem području kandidati za hranitelje imaju prebivalište.

Član 59

Program pripreme za hraniteljstvo realizuje se metodom grupnog rada, primenom interaktivnog metoda učenja.

Program pripreme pohađaju supružnici, odnosno vanbračni partneri - budući hranitelji.

Optimalna veličina grupe budućih hranitelja koji pohađaju Program pripreme za hraniteljstvo je sedam do deset parova, odnosno 14 - 20 učesnika.

Član 60

Pripremu za hraniteljstvo vrše dva realizatora Programa koji su prethodno prošli obuku za realizaciju Programa pripreme za hraniteljstvo i koji Program realizuju u skladu sa sadržajem i metodom rada definisanim ovim pravilnikom.

VI NORMATIVI I STANDARDI ZA OBAVLJANJE DELATNOSTI CENTRA ZA PORODIČNI SMEŠTAJ

Član 61

Centar za porodični smeštaj obavlja poslove:

- 1) popularisanja hraniteljstva i vođenje lokalnih i međuopštinskih kampanja za različite oblike hraniteljstva, a u skladu sa potrebama dece;
- 2) procene opšte podobnosti budućih hranitelja za hraniteljstvo i izradu sintetizovanog izveštaja o proceni hraniteljskih porodica;
- 3) realizacije Programa pripreme za hraniteljstvo;

- 4) formiranja baze podataka o deci i hraniteljskim porodicama na međuopštinskom nivou a u cilju efikasnog izbora hraniteljske porodice za dete;
- 5) izbora adekvatne hraniteljske porodice za dete u saradnji sa centrom za socijalni rad nadležnim za organizovanje zaštite deteta;
- 6) planiranja usluga i mera zaštite deteta na hraniteljstvu u saradnji sa centrom za socijalni rad nadležnim za organizovanje zaštite deteta;
- 7) praćenja ostvarivanja planova zaštite, kao i izveštavanja nadležnog centra za socijalni rad o napredovanju deteta na hraniteljstvu;
- 8) uvida u rad hraniteljskih porodica u pogledu zadovoljavanja potreba deteta i poštovanja standarda zaštite deteta na hraniteljstvu;
- 9) kontinuirane i adekvatne podrške detetu i hraniteljskoj porodici za ostvarivanje zaštite deteta i zadovoljavanje njegovih potreba;
- 10) realizovanja programa podrške mladim osobama na hraniteljstvu i aktivnosti za njihovu emancipaciju i napuštanje zaštite i samostalnog započinjanja života i rada;
- 11) podsticanja organizovanja i podrške radu grupa za samopodršku dece i hranitelja;
- 12) realizovanja različitih edukativnih programa za osnaživanje dece i hranitelja;
- 13) različitih aktivnosti od značaja za unapređivanje i razvoj hraniteljstva;
- 14) praćenja i proučavanja potreba za zaštitom dece bez roditeljskog staranja i primene hraniteljstva kao mere zaštite;
- 15) edukacije stručnih radnika u centrima za porodični smeštaj u cilju jačanja njihove profesionalne kompetentnosti;

- 16) izrade raznih informativnih i edukativnih materijala za hranitelje i stručne literature za stručne radnike;
- 17) praćenja savremenih kretanja i iskustva drugih zemalja u zaštiti dece bez roditeljskog staranja;
- 18) koordinacije mreže podrške i saradnje sa institucijama od značaja za zadovoljavanje potreba dece, kao i sa humanitarnim i drugim organizacijama;
- 19) učestvovanja u projektima od značaja za unapređivanje zaštite dece bez roditeljskog staranja;
- 20) ostalih aktivnosti od značaja za unapređivanje i razvoj hraniteljstva i zaštite dece na hraniteljstvu.

Uslovi u pogledu stručnih radnika centra za porodični smeštaj

Član 62

Za realizaciju poslova iz člana 61. ovog pravilnika, centar za porodični smeštaj, ima:

- 1) direktora;
- 2) diplomiranog pravnika - sekretara;
- 3) jednog savetnika za hraniteljstvo na 30 hraniteljskih porodica;
- 4) dva realizatora edukativnih programa na svakih 150 hraniteljskih porodica;
- 5) jednog supervizora na 10 zaposlenih u centru za porodični smeštaj;

6) dva realizatora edukativnih programa za stručne radnike;

7) dva finansijsko-računovodstvena radnika;

8) jednog administrativnog radnika;

9) jednog vozača na 150 hraniteljskih porodica;

10) jednu spremačicu.

Kada se, u skladu sa zakonom, u centru za socijalni rad obavljaju poslovi iz delokruga centra za porodični smeštaj, za realizaciju tih poslova, centar za socijalni rad treba da ima:

1) rukovodioca organizacione jedinice centra za porodični smeštaj;

2) potreban broj stručnjaka iz stava 1. tač. 3), 4) i 5) ovog člana;

3) vozača.

Član 63

Poslove savetnika za hraniteljstvo mogu obavljati: socijalni radnik, psiholog, pedagog i defektolog.

Izuzetno, poslove savetnika za hraniteljstvo mogu obavljati i drugi stručni radnici koji imaju zvanja iz oblasti društveno-humanističkih i medicinskih nauka i najmanje pet godina radnog iskustva u ustanovi za decu bez roditeljskog staranja.

Član 64

Poslove supervizora i realizatora edukativnih programa mogu obavljati: socijalni radnik, psiholog, pedagog i defektolog.

Supervizor i realizator edukativnih programa treba da ima radno iskustvo na poslovima zaštite dece bez roditeljskog staranja i rada na primeni socio-edukativnih programa, kao i obuku za realizaciju Programa pripreme za hraniteljstvo.

VII NAČIN VOĐENJA EVIDENCIJE I DOKUMENTACIJE O HRANITELJSTVU

Član 65

Podaci koje sadrži evidencija i dokumentacija o hraniteljstvu koriste se za jedinstveno evidentiranje dece na hraniteljstvu i za jedinstveno evidentiranje hranitelja, za izbor adekvatne hraniteljske porodice za dete i razvoj i unapređivanje zaštite deteta na hraniteljstvu.

Član 66

Evidencija o hraniteljstvu vodi se u:

- 1) knjizi evidencije o hranjenicima (opšta podobnost hranjenika);
- 2) knjizi evidencije o hraniteljima (opšta podobnost hranitelja);
- 3) knjizi evidencije o zasnovanom hraniteljstvu.

Knjigu evidencije iz stava 1. tačka 1) ovog člana vodi centar za socijalni rad na čijem području hranjenik ima prebivalište, odnosno boravište i koji je doneo odluku o opštoj podobnosti hranjenika.

Knjigu evidencije iz stava 1. tačka 2) ovog člana vodi centar za socijalni rad na čijem području hranitelj ima prebivalište, odnosno boravište i koji je doneo odluku o opštoj podobnosti hranitelja.

Knjigu evidencije iz stava 1. tačka 3) ovog člana vodi centar za socijalni rad nadležan za dete na hraniteljstvu i centar za socijalni rad nadležan za hranitelja.

Centar za porodični smeštaj vodi Knjigu evidencije o hranjenicima; Knjigu evidencije o hraniteljima i Knjigu evidencije o zasnovanom hraniteljstvu.

Na osnovu dobijenih podataka od centara za socijalni rad centar za porodični smeštaj formira registar - bazu podataka o hraniteljstvu, upravlja bazom podataka i redovno ažurira podatke o deci i hraniteljima.

Član 67

U Knjigu evidencije o hranjeniku upisuju se podaci o:

1) hranjeniku (ime i prezime, pol, datum i mesto rođenja, jedinstveni matični broj građana, državljanstvo, prebivalište, odnosno boravište, nacionalnost, porodični status, starateljstvo nad detetom, školski status, psihofizičko i zdravstveno stanje;

2) hranjenikovim roditeljima (ime i prezime, datum i mesto rođenja, jedinstveni matični broj građana, prebivalište, odnosno boravište, nacionalnost, državljanstvo, školska sprema, radni status, stambeni status, zdravstveno stanje, socijalne disfunkcije);

- 3) razlozima odsustva roditeljskog staranja;
- 4) srodnicima i osobama za koje hranjenika vezuje posebna bliskost (braća i sestre, staratelj, druge osobe značajne za dete);
- 5) nosiocima troškova za izdržavanje;
- 6) odluci o opštoj podobnosti hranjenika (datum sačinjavanja nalaza i stručnog mišljenja psihologa, datum sačinjavanja nalaza i stručnog mišljenja pedagoga, datum sačinjavanja nalaza i stručnog mišljenja socijalnog radnika, datum sačinjavanja nalaza i stručnog mišljenja pravnika, datum sačinjavanja nalaza i stručnog mišljenja lekara, nalaz i stručno mišljenje drugih ovlašćenih ustanova, broj i datum donošenja odluke o opštoj podobnosti hranjenika);
- 7) centru za socijalni rad (naziv, adresa - mesto, ulica i broj, broj telefona, e-mail adresa, broj upitnika, datum sastavljanja upitnika, potpis ovlašćenog lica, pečat organa starateljstva).

Član 68

U Knjigu evidencije o hranitelju upisuju se podaci o:

- 1) hranitelju (ime i prezime, pol, datum i mesto rođenja, jedinstveni matični broj građana, prebivalište, odnosno boravište, nacionalnost, državljanstvo, školska sprema, radni status, zdravstveni status, bračni status);
- 2) hraniteljskoj porodici (stambeni status, materijalni status, ukupan broj članova u porodici, ukupan broj dece u porodici, podaci o deci koju može prihvatiti na hraniteljstvo - broj, pol, uzrast, nacionalnost, psihofizičko i zdravstveno stanje);

3) odluci o opštoj podobnosti hranitelja (datum sačinjavanja nalaza i stručnog mišljenja psihologa, datum sačinjavanja nalaza i stručnog mišljenja pedagoga, datum sačinjavanja nalaza i stručnog mišljenja socijalnog radnika, datum sačinjavanja nalaza i stručnog mišljenja pravnika, datum sačinjavanja nalaza i stručnog mišljenja lekara, nalaz i stručno mišljenje drugih ovlašćenih ustanova, broj i datum donošenja odluke o opštoj podobnosti hranitelja);

4) centru za socijalni rad (naziv, adresa - mesto, ulica i broj, broj telefona, e-mail adresa, potpis ovlašćenog lica, pečat organa starateljstva).

Član 69

U knjigu evidencije o zasnovanom hraniteljstvu upisuju se podaci o:

1) detetu (ime i prezime, datum i mesto rođenja deteta, srodstvo sa hraniteljskom porodicom i drugom decom u hraniteljskoj porodici, oblik hraniteljstva, nadležni centar za socijalni rad, datum smeštaja u hraniteljsku porodicu, nosioci troškova za izdržavanje deteta, datum prestanka smeštaja, razlozi prestanka smeštaja);

2) hraniteljskoj porodici (ime i prezime, datum rođenja, adresa stanovanja, ukupan broj dece u porodici, ukupan broj dece na hraniteljstvu, centar za socijalni rad koji je nadležan za hranitelja).

Član 70

Knjiga evidencije o hranjenicima vodi se na Obrascu broj 4, veličine 25x35 cm, i to u obliku ukoričene i prošivene knjige sa označenim stranicama, overene od organa starateljstva.

Obrazac broj 4 odštampan je uz ovaj pravilnik i čini njegov sastavni deo.

Član 71

Knjiga evidencije o hraniteljima vodi se na Obrascu broj 5, veličine 25x35 cm, i to u obliku ukoričene i prošivene knjige sa označenim stranicama, overene od centra za socijalni rad.

Obrazac broj 5 odštampan je uz ovaj pravilnik i čini njegov sastavni deo.

Član 72

Knjiga evidencije o zasnovanom hraniteljstvu vodi se na Obrascu broj 6, veličine 25x35 cm, i to u obliku ukoričene i prošivene knjige sa označenim stranicama, overene od centra za socijalni rad.

Obrazac broj 6 odštampan je uz ovaj pravilnik i čini njegov sastavni deo.

Član 73

Centar za socijalni rad, odnosno centar za porodični smeštaj, koji vodi knjige evidencije iz čl. 70-72. ovog pravilnika, odgovoran je za potpunost i tačnost podataka upisanih u ove knjige.

Član 74

Knjiga evidencije o hranjenicima zaključuje se na kraju svake kalendarske godine unošenjem beleške o poslednjem rednom broju upisa za tu godinu, brojevima i u zagradi slovima.

Prvi upis u sledećoj kalendarskoj godini vrši se na prvoj sledećoj stranici Knjige evidencije o hranjenicima, pod rednim brojem 1.

Ako u kalendarskoj godini nije bilo upisa, u Knjigu evidencije o hranjenicima unosi se beleška o tome da za tu godinu nije bilo upisa hranjenika.

Član 75

Knjiga evidencije o hraniteljima zaključuje se na kraju svake kalendarske godine unošenjem beleške o poslednjem rednom broju upisa za tu godinu, brojevima i u zagradi slovima.

Prvi upis u sledećoj kalendarskoj godini vrši se na prvoj sledećoj stranici Knjige evidencije o hraniteljima pod rednim brojem 1.

Ako u kalendarskoj godini nije bilo upisa, u Knjigu evidencije o hraniteljima unosi se beleška o tome da za tu godinu nije bilo upisa hranitelja.

Član 76

Knjiga evidencije o zasnovanom hraniteljstvu zaključuje se na kraju svake kalendarske godine unošenjem beleške o poslednjem rednom broju upisa za tu godinu, brojevima i u zagradi slovima.

Prvi upis u sledećoj kalendarskoj godini vrši se na prvoj sledećoj stranici Knjige evidencije o zasnovanom hraniteljstvu pod rednim brojem 1.

Ako u kalendarskoj godini nije bilo upisa, u Knjigu evidencije o zasnovanom hraniteljstvu unosi se beleška o tome da za tu godinu nije bilo upisa hranitelja.

Evidencija i dokumentacija čuva se u arhivi centra za socijalni rad, odnosno centra za porodični smeštaj, u skladu sa odredbama Uredbe o kancelarijskom poslovanju organa državne uprave ("Službeni glasnik RS", broj 80/92).

VIII PRELAZNE I ZAVRŠNE ODREDBE

Član 77

Program pripreme za hraniteljstvo iz člana 46. ovog pravilnika, do osnivanja potrebnog broja centara za porodični smeštaj, realizovaće centri za socijalni rad.

Član 78

Centri za socijalni rad u kojima se obavljaju poslovi iz delokruga rada centra za porodični smeštaj, obezbediće potreban broj stručnih i drugih radnika iz člana 62. stav 2. ovog pravilnika, prema dinamici kojom se odvija proces transformacije ustanova za decu i mogućnosti preuzimanja radnika iz tih ustanova, u skladu sa sredstvima obezbeđenim u budžetu Republike Srbije za ove namene, a najduže u roku od dve godine od dana stupanja na snagu ovog pravilnika.

Član 79

Stupanjem na snagu ovog pravilnika prestaje da važi Pravilnik o bližim uslovima za zasnivanje hraniteljstva ("Službeni glasnik RS", broj 102/05), Pravilnik o načinu vođenja evidencije i dokumentacije o hraniteljstvu ("Službeni glasnik RS", broj 67/05), Pravilnik o programu pripreme za hraniteljstvo ("Službeni glasnik RS", broj 67/05), odredbe Pravilnika o bližim uslovima za osnivanje i normativima i standardima za obavljanje delatnosti ustanova socijalne zaštite za smeštaj dece bez roditeljskog staranja i dece i omladine sa poremećajima u ponašanju ("Službeni glasnik RS", br. 88/93, 121/03, 8/06 i 63/06) koje se odnose na smeštaj dece u

hraniteljskim porodicama i delatnost centra za porodični smeštaj i član 7. st. 5. i 9. Pravilnika o vođenju evidencije o korisnicima i dokumentacije o stručnom radu u ustanovama socijalne zaštite ("Službeni glasnik RS", br. 63/93 i 10/06).

Član 80

Ovaj pravilnik stupa na snagu osmog dana od dana objavljivanja u "Službenom glasniku Republike Srbije".

INFORMATOR O DETETU NA HRANITELJSTVU

MOJ ŽIVOTNI PUT

Ime i prezime deteta	
(datum unošenja podataka)	(potpis stručnog radnika)

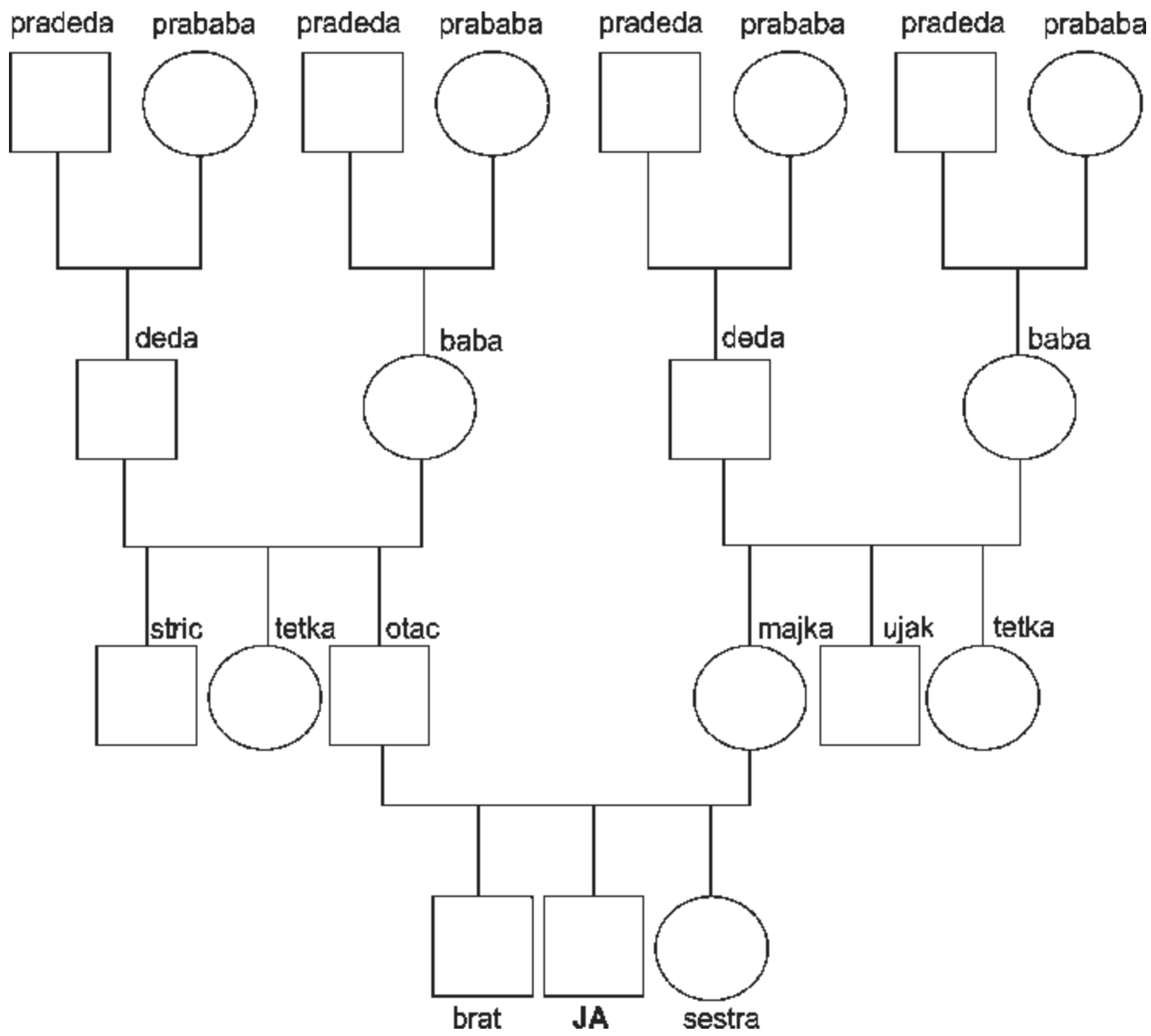
OPŠTI PODACI O DETETU

1. Ime deteta		Fotografija deteta
2. Prezime deteta		
3. Nadimak deteta		
4. Datum rođenja		
5. Mesto rođenja (opština, republika)		
6. Nacionalnost, etnička pripadnost deteta		

PODACI O DRUGIM SRODNICIMA

Ime i prezime			Fotografija
Srodstvo			
Rođen/a		god.	
Adresa			
Telefon			
Ime i prezime			Fotografija
Srodstvo			
Rođen/a		god.	
Adresa			
Telefon			
Ime i prezime			Fotografija
Srodstvo			
Rođen/a		god.	
Adresa			
Telefon			

PORODIČNO STABLO DETETA



PODACI O VAŽNIM OSOBAMA IZ DETETOVE PROŠLOSTI

Ime i prezime Adresa		Ime i prezime Adresa
Ime i prezime Adresa		Ime i prezime Adresa

<p>Ime i prezime</p> <p>Adresa</p>		<p>Ime i prezime</p> <p>Adresa</p>
<p>Ime i prezime</p> <p>Adresa</p>		<p>Ime i prezime</p> <p>Adresa</p>

PODACI O STARATELJU DETETA

Ime i prezime		
Adresa		
Telefon		

Kontakti sa starateljem	
RAZLOZI IZDVAJANJA DETETA IZ PORODICE	
PROCENA DUŽINE TRAJANJA HRANITELJSTVA	

GDE JE DETE ŽIVELO DO DOLASKA U HRANITELJSKU PORODICU

MESTO BORAVKA	VREME BORAVKA

FIZIČKI RAZVOJ I ZDRAVLJE DETETA

1. Telesna težina deteta prilikom smeštaja		
2. Visina deteta prilikom smeštaja		
3. Telesna težina i visina deteta na rođenju		
4. Naziv bolnice u kojoj je dete rođeno		

VAKCINE

B.C.G.	<input type="text"/>	Rubeola	<input type="text"/>
	(datum vakcinisanja)		(datum vakcinisanja)
Poliomielitis	<input type="text"/>	Di-te-per	<input type="text"/>
	(datum vakcinisanja)		(datum vakcinisanja)
Morbili	<input type="text"/>	Parotitis	<input type="text"/>
	(datum vakcinisanja)		(datum vakcinisanja)
Vakcine koje treba da primi i kada			

DEČJE BOLESTI

Preležane dečje bolesti (navesti okvirno vreme)

ALERGIJE

Alergijske reakcije - ako ih ima, navesti koje
--

MEDICINSKA POMAGALA

Da li dete koristi neko od medicinskih pomagala (naočare, sočiva, proteze, slušni aparati itd.)?
--

ZDRAVSTVENI PROBLEMI

Hronični zdravstveni problemi - ako ih ima, navesti terapiju i zdravstvenu ustanovu u kojoj se vrši lečenje i kontrola
--

Drugi zdravstveni problemi i terapije
Naziv doma zdravlja gde se dete leči, adresa i broj zdravstvenog kartona
Ime detetovog pedijatra i broj telefona
Ime detetovog zubara, ustanova u kojoj radi i broj telefona
Zdravstvene kontrole i pregledi kod lekara specijaliste (navesti naziv ustanove, ime lekara, broj telefona)
Ostali podaci o zdravstvenom stanju deteta

KARAKTERISTIKE DETETA

Kratak opis psiholoških karakteristika deteta (kakvog je temperamenta, šta je specifično za njegovo emocionalno reagovanje i aktivitet)
Da li dete ima noćne strahove, čega ili koga se najviše plaši?
Specifičnosti u ponašanju deteta
Koji je najbolji način postupanja s detetom kad je uplašeno, zabrinuto ili neraspoloženo?
Da li dete ima neke posebne navike (sisanje palca, grickanje noktiju)?

ISHRANA

Da li dete ima dobar apetit,
ili slabo jede?

Da li dete ima poseban režim ishrane i zbog čega?
Na koji ritam ishrane je dete naviklo (broj dnevnih obroka)?
Koju hranu dete rado jede, a koju ne voli?
Koje napitke dete voli, a koje ne voli?
Da li je, i na koju hranu dete alergično?

SPAVANJE

Kada dete ide na spavanje i koliko sati dnevno spava?	
Da li dete spava samo, ili je naviklo da spava sa drugim detetom ili odraslom osobom, omiljenom igračkom, kakvim osvetljenjem?	
Da li dete ima naviku da mu se čita, priča pred spavanje ili se uspavljuje na neki drugi način?	
ŠTA DETE MOŽE SAMO DA OBAVLJA?	
Šta dete može samostalno da obavlja (ishrana, oblačenje, higijena, kretanje itd.)?	
Koje specifičnosti ima dete u održavanju lične higijene (na primer: plaši se tuša, nema iskustva s velikom kadom, nije obučavano da pere zube i sl.)? Preporuka.	
Da li su stabilizovane navike na čistoću	

VASPITANJE I OBRAZOVANJE

Koji vrtić ili školu dete pohađa?

Uspešnost deteta u školi (uspeh, posebni rezultati)?

Da li je potrebno da neko odvodi dete u školu?

Da li je dete uključeno u dodatnu/dopunsku nastavu

Da li je dete uključeno u dodatne aktivnosti u školi?

(navesti koje i u kojim terminima)

Da li dete ima najboljeg druga ili drugaricu ?

Omiljeni vaspitač, učitelj ili nastavnik deteta

Navesti igru koju dete najviše voli.

Da li dete ima kućnog ljubimca?

ODNOSI SA VRŠNJACIMA I POSEBNA INTERESOVANJA DETETA

Da li ima drugove ili drugarice mimo škole, vrtića i kako se sa njima druži?

Da li je član neke grupe ili udruženja?

Da li dete ima interesovanja, talente, hobije koje nije realizovalo?

OSTALI PODACI O DETETU

S kojim članovima porodice
dete kontaktira, kako i koliko često?

Da li su neki kontakti posebno regulisani rešenjem centra?

Navesti posebne podatke o detetu, karakteristike i ponašanja na koje treba obratiti pažnju, pratiti, korigovati i sl.

POTREBNA PODRŠKA ZA RAZVOJ DETETA

U kom aspektu razvoja je detetu potrebna podrška/podsticaj

Da li je dete zbog razvojnih problema uključeno u neki tretman (logoped,
fizioterapeut, psiholog, psihijatar ...)?

Navesti gde (naziv ustanove, adresu, telefon, ime terapeuta i termine tretmana)

Da li je dete razvrstano i uključeno u odgovarajući obrazovni proces?

Da li dete ima simptome zanemarivanja ili zlostavljanja i da li je uključeno na odgovarajući tretman?

ZAPAŽANJA O DETETU TOKOM ODRASTANJA U HRANITELJSKOJ PORODICI

(podatke unosi hranitelj)

Osnovna zapažanja o razvoju deteta tokom boravka u hraniteljskoj porodici

(datum unošenja podataka)		(potpis hranitelja)	
---------------------------	--	---------------------	--

KO JOŠ BRINE O DETETU?

Naziv detetovog centra za socijalni rad i adresa	
Ime, prezime i telefon stručnog radnika iz tog centra	
Adresa i telefon centra za porodični smeštaj koji prati i pruža podršku hraniteljskoj porodici	
Ime, prezime i telefon savetnika za hraniteljstvo	
Naziv, adresa i telefon udruženja hranitelja	
Naziv, adresa i telefon kluba za decu na hraniteljstvu	
Naziv, adresa i telefon nevladinih organizacija koje pružaju podršku hraniteljskim porodicama	

MOJA ŽIVOTNA PRIČA

¹Sadržaj ovog dela Informatora popunjava dete/mlada osoba na hraniteljstvu uz podršku stručnih radnika i hranitelja. Izbor sadržaja značajnih za dete i način dokumentovanja osmišljava se i oblikuje u saradnji sa centrom za porodični smeštaj.

<p>Informator o detetu</p> <p>"MOJ ŽIVOTNI PUT"</p> <p>je vlasništvo deteta</p> <p>Odrasli pomažu detetu da se važni podaci o njemu sačuvaju.</p>

Obrazac broj 1
SINTETIZOVANI IZVEŠTAJ
NALAZ I STRUČNO MIŠLJENJE O OPŠTOJ PODOBNOSTI BUDUĆIH HRANITELJA

Naziv centra		
Ime i prezime kandidata za hranitelje		

I

OPŠTI PODACI

	Hraniteljica	Hranitelj
1. Ime i prezime		

2.	Datum i mesto rođenja		
3.	JMBG		
4.	Državljanstvo		
5.	Adresa prebivališta/boravišta		
6.	Telefon i E-mail		
7.	Nacionalnost		
8.	Bračni status (udata/oženjen, razvedena/razveden, udovica/udovac, vanbračna zajednica, nije u braku/vanbračnoj zajednici)		
9.	Školska sprema		
10.	Zanimanje		
11.	Zaposlenost (stalni radni odnos, rad na određeno vreme, povremeno radno angažovan/a - na kom radnom mestu i u kojoj organizaciji)		
12.	Datum donošenja odluke o opštoj podobnosti		
13.	Metodologija i instrumenti procene koji su korišćeni		
14.	Posebne napomene		

IZVEŠTAJI NA OSNOVU PROCENE

ELEMENTI ZA PROCENU	NALAZ I STRUČNO MIŠLJENJE PRAVNIKA
<p>Konstatuju se: isprave koje su hranitelji dostavili, u skladu sa zakonom, kao i datum izdavanja isprava i njihova ispravnost.</p> <p>Procenjuje se: da li budući hranitelji ispunjavaju, na osnovu isprava, zakonske uslove za utvrđivanje opšte podobnosti za hraniteljstvo.</p>	
Datum sačinjavanja stručnog mišljenja	Ime i prezime i potpis pravnika
ELEMENTI ZA PROCENU	NALAZ I STRUČNO MIŠLJENJE SOCIJALNOG RADNIKA
<p>BIOGRAFSKI PODACI, ISTORIJA PARA I SADAŠNJI SASTAV I STRUKTURA PORODICE</p> <p>Konstatuju se: biografski podaci budućih hranitelja, pojedinačno vezano za njihove porodice porekla, kao i od kada su supružnici zajedno, da li imaju prethodne zajednice i dece iz tih zajednica, sa kim deca žive, koliko članova ima hraniteljska porodica, ko su njeni članovi (par, pojedinac, proširena porodica) da li ima usvojene ili dece na hraniteljstvu.</p> <p>Procenjuje se: da li porodica, po svojoj strukturi, obezbeđuje dobar model porodičnog života za dete - decu koju bi prihvatila, kao i kakvi su kapaciteti porodice u odnosu na broj dece o kojima bi brinuli.</p>	

<p>STAMBENI USLOVI PORODICE</p> <p>Konstatuju se: podaci o stambenoj situaciji budućih hranitelja - vlasnici kuće ili stana, odnosno podstanari ili korisnici stana u društvenoj svojini; da li postoji komunalna infrastruktura - struja, voda, grejanje, telefon; veličina stambenog prostora, opremljenost, raspored soba i prostor koji je planiran za dete - decu na hraniteljstvu.</p> <p>Procenjuje se: funkcionalnost prostora u odnosu na potrebe porodice i posebno na potrebe deteta, adekvatnost prostora namenjenog za dete, grejanje tog prostora, osvetljenost, povezanost sa ostalim prostorom, bezbednost za dete.</p>	
<p>DEMOGRAFSKI POLOŽAJ I DOSTUPNOST RESURSA</p> <p>Konstatuju se: podaci o tome gde se stan nalazi (selo, grad prigradsko naselje i udaljenost od grada) kako je organizovan prevoz do mesta življenja budućih hranitelja, da li u mestu življenja postoji vrtić, osnovna škola, specijalna osnovna škola, srednje škole, zdravstvene ustanove, sportski tereni, ustanova kulture i dr.</p> <p>Procenjuje se: da li porodica aktivno koristi raspoložive resurse, koji su nedostajući resursi: u odnosu na potrebe porodice sa detetom, i na koji način porodica u nedostatku resursa zadovoljava svoje potrebe. Procenjuje se zadovoljstvo porodice uslovima u mestu življenja.</p>	
<p>PRIHODI I RASHODI PORODICE</p> <p>Konstatuje se: na koje sve načine porodica ostvaruje prihode, koji su stalni a koji povremeni</p>	

<p>i koliki je prosečni mesečni iznos prihoda porodice, kao i prihod po članu domaćinstva.</p> <p>Procenjuje se: koliko porodica sa postojećim prihodima zadovoljava svoje potrebe i da li su oni dovoljni u odnosu na potrebe svih članova.</p>	
<p>ZDRAVSTVENI STATUS ČLANOVA PORODICE</p> <p>Konstatuje se: zdravstveno stanje porodice i njenih članova na osnovu lekarskih uverenja - da li budući hranitelji boluju od hroničnih bolesti, da li su oni ili neko od članova porodice imali problem sa bolestima zavisnosti i ako jesu na koji način su to prevazišli.</p> <p>Procenjuje se: da li su budući hranitelji fizički i mentalno zdravi, kakav je njihov odnos prema zdravlju i ukoliko imaju zdravstvene probleme, da li su isti smetnja za obavljanje hraniteljske uloge.</p>	
<p>SOCIJALNO PREDSTAVLJANJE I STIL PORODIČNOG ŽIVOTA BUDUĆIH HRANITELJA</p> <p>Konstatuje se: koliko je porodica otvorena prema okruženju, koje su njene vrednosti i uverenja, kakvi su stavovi prema zdravlju, higijeni, novcu, radu, kulturi, religiji, porodičnoj tradiciji, zabavi, modi, sportu i td.</p> <p>Procenjuju se: životni stil porodice i koliko je u skladu sa socio-kulturnim okruženjem, da li obezbeđuje podsticajne uslove za razvoj deteta, odnosno da li iz njega proističu neka ograničenja ili rizici, kakav je socijalni ugled budućih hranitelja pojedinačno i porodice, u socijalnom okruženju (na poslu, među prijateljima, komšiluku), kakav je njihov doživljaj</p>	

sopstvenog socijalnog ugleda i koliko je on u skladu sa procenama okruženja.	
Datum sačinjavanja mišljenja	Ime i prezime i potpis socijalnog radnika
ELEMENTI ZA PROCENU	NALAZ I STRUČNO MIŠLJENJE PEDAGOGA
<p>OBRAZOVNI STATUS BUDUĆIH HRANITELJA</p> <p>Konstatuje se: formalno obrazovanje budućih hranitelja i da li budući hranitelji proširuju i unapređuju svoja znanja i veštine.</p> <p>Procenjuju se: stav budućih hranitelja prema obrazovanju, zadovoljstvo svojim obrazovanjem i profesionalnom ulogom i dostignućima kao i da li će obrazovanje adekvatno podsticati kod deteta, kakav model predstavljaju u tom pogledu, pojedinačno i kao porodica.</p>	
<p>VASPITNI KAPACITETI BUDUĆIH HRANITELJA</p> <p>Konstatuje se: roditeljsko iskustvo budućih hranitelja i njihova iskustva u vaspitanju dece, kao i njihova iskustva u pogledu vaspitanja u odnosu na porodicu porekla, šta smatraju presudnim u vaspitanju dece, u čemu se u pogledu vaspitanja dece na hraniteljstvu osećaju nesigurnim, na koji način vide da se to može prevazići, od koga očekuju podršku.</p> <p>Procenjuju se: znanja i lična iskustva budućih hranitelja o vaspitanju dece i njihovi kapaciteti za uspostavljanje kvalitetne relacije sa detetom, kao i za primenu vaspitnih metoda u skladu sa individualnim karakteristikama deteta.</p>	

<p>KAPACITETI ZA HRANITELJSTVO</p> <p>Konstatuje se: koja znanja imaju budući hranitelji u pogledu razvojnih potreba dece.</p> <p>Procenjuje se: kako budući hranitelji razumeju potrebe dece različitog uzrasta, da li imaju empatičnost, respozivnost, sposobnost da prihvate odgovornost odraslog u relaciji sa detetom i pruže mu fizičku i psihološku negu, kao i kako će se suočavati sa problemima u ulozi hranitelja.</p>	
<p>Datum sačinjavanja mišljenja</p>	<p>Ime i prezime i potpis pedagoga</p>
<p>ELEMENTI ZA PROCENU</p>	<p>NALAZ I STRUČNO MIŠLJENJE PSIHOLOGA</p>
<p>LIČNOST BUDUĆIH HRANITELJA</p> <p>Konstatuje se: da li su budući hranitelji imali ili imaju ozbiljnijih psiholoških teškoća i ako jesu na koji način su ih prevazišli, da li je u porodici porekla bilo iskustvo zanemarivanja ili zlostavljanja, kako sada doživljavaju porodicu porekla i da li su očuvane relacije sa porodicom porekla.</p> <p>Procenjuju se: iskustvo odrastanja iz porodica porekla (detinjstvo, mladost, sazrevanje), da li imaju kritičan odnos prema iskustvu odrastanja u primarnoj porodici. Kakva je emocionalna zrelost i stabilnost budućih hranitelja, sposobnost za emocionalnu razmenu, respozivnost u odnosu na potrebe drugih i sposobnost da ostvaruju trajne emocionalne veze, kako reaguju u kriznim situacijama i na koji način ih prevladavaju, kakvo je njihovo socijalno</p>	

<p>funkcionisanje, koliko su bogate, uspešne i trajne socijalne interakcije koje ostvaruju, kako doživljavaju sebe i kakvi su u doživljaju drugih o njima, da li su u stanju da rešavaju probleme ili da žive sa nerazrešenim problemima i očuvaju delotvorno funkcionisanje kroz period stresa.</p>	
<p>PARTNERSKA RELACIJA</p> <p>Konstatuje se: kako hraniteljski par ocenjuje svoj brak i partnerske relacije.</p> <p>Procenjuju se: odnosi unutar bračne dijade, lične granice, zadovoljstvo partnerskom relacijom, uloge i drugo</p>	
<p>MOTIVACIJA ZA HRANITELJSTVO</p> <p>Konstatuje se: šta su budući hranitelji naveli kao svoje osnovne motive za bavljenje hraniteljstvom, koliko su različiti njihovi motivi, da li imaju i kakva su očekivanja u pogledu karakteristika deteta koje bi prihvatili na hraniteljstvo (pol, uzrast, razvojne karakteristike, poreklo, zdravlje i dr.)</p> <p>Procenjuju se: funkcionalnost i konstelacija motiva za hraniteljstvo i fleksibilnost motivacije u odnosu na očekivanja budućih hranitelja u pogledu karakteristika deteta, zrelost odluke o hraniteljstvu, kapaciteti za uspostavljanje prihvatljive i realistične motivacije.</p>	
<p>Datum sačinjavanja nalaza i mišljenja</p>	<p>Ime i prezime i potpis psihologa</p>
<p>III</p>	

PROCENA KROZ PROGRAM PRIPREME ZA HRANITELJSTVO	
ELEMENTI ZA PROCENU	NALAZ I STRUČNO MIŠLJENJE
<p>OBEZBEĐIVANJE SIGURNOG OKRUŽENJA I ZAŠTITA DETETA</p> <p>Procenjuje se:</p> <ul style="list-style-type: none"> - nivo početnog znanja i informisanost budućih hranitelja o hraniteljstvu; - razumevanje sličnosti i razlike između biološkog roditeljstva i hraniteljstva i samoprocena u odnosu na specifične zadatke hraniteljstva; - spremnost hranitelja da, u okviru svoje porodice, obezbede sigurno okruženje za dete; - stečena znanja za prepoznavanje fizičkih, emocionalnih i bihevioralnih znakova zanemarivanja i zlostavljanja, razumevanje posledica zanemarivanja i zlostavljanja na razvoj deteta, stečene veštine adekvatnog postupanja i podrške deci sa iskustvom zanemarivanja i zlostavljanja i adekvatnog korišćenja raspoloživih resursa; - razumevanje potreba dece s posebnim potrebama i spremnost budućih hranitelja za preuzimanje neposredne brige o detetu sa zaostajanjima u razvoju. 	
<p>ZADOVOLJAVANJE RAZVOJNIH POTREBA DETETA</p> <p>Procenjuju se:</p> <ul style="list-style-type: none"> - znanja budućih hranitelja o karakteristikama razvoja deteta kroz uzrast i specifičnih potreba deteta bez roditeljskog staranja; - razumevanje posledica neadekvatnog zadovoljavanja potreba dece i iskustva koja dovode 	

<p>do zastoja u razvoju;</p> <ul style="list-style-type: none">- stečene veštine za primenu metoda porodičnog vaspitanja primerene uzrastu, individualnim karakteristikama i iskustvu deteta, ciljevima vaspitanja i pravima deteta.	
<p>OČUVANJE IDENTITETA DETETA</p> <p>Procenjuju se:</p> <ul style="list-style-type: none">- znanja o značaju očuvanja ličnog identiteta i životnog kontinuiteta deteta;- razumevanje i prihvatanje različitosti: nacionalne, religijske, socijalne i kulturne;- stečene veštine za podržavanje svih oblika kontakta deteta sa članovima njegove primarne porodice i drugim važnim osobama iz prošlosti deteta.	
<p>PREVLADAVANJE SEPARACIJE I GUBITAKA DETETA</p> <p>Procenjuju se:</p> <ul style="list-style-type: none">- znanja o stabilnosti okruženja i osoba koje brinu o detetu;- razumevanje posledica radnog odvajanja i gubitaka deteta na uspostavljanje trajnih emotivnih veza;- stečene veštine za pružanje adekvatne podrške detetu za prevladavanje separacionih kriza i rehabilitaciju kapaciteta vezivanja deteta;- razumevanje i prihvatanje privremenosti hraniteljstva i spremnost hranitelja da pruže podršku detetu u situacijama promene - povratak u porodicu porekla, usvojenje, osamostaljivanje i dr.	

<p>PODELJENA ODGOVORNOST ZA ODRASTANJE DETETA</p> <p>Procenjuju se:</p> <ul style="list-style-type: none"> - znanja o pravima deteta, informisanost o zakonskoj regulativi u odnosu na zaštitu deteta bez roditeljskog staranja; - znanja o pravima, obavezama i odgovornosti hranitelja; - razumevanje podeljene odgovornosti za zaštitu deteta, veština građenja partnerskog odnosa i timskog rada i aktivno korišćenje mreže podrške. 	
<p>Datum:</p>	<p>Potpis realizatora Programa pripreme za hraniteljstvo:</p> <p>1. _____</p> <p>2. _____</p>
<p>IV</p> <p>ZAKLJUČAK O OPŠTOJ PODOBNOSTI BUDUĆIH HRANITELJA</p>	
<p>SNAGE I RESURSI PORODICE</p>	
<p>POTREBE PORODICE ZA PODRŠKOM I JAČANJEM KOMPETENCIJA HRANITELJA (ograničenja i rizici)</p>	
<p>PODOBNOST U ODNOSU NA KARAKTERISTIKE DETETA (uzrast deteta, poreklo, broj dece, zdravstvene ili razvojne teškoće deteta)</p>	

BUDUĆI HRANITELJI

1. poseduju opštu podobnost za hraniteljstvo;
2. ne poseduju opštu podobnost za hraniteljstvo.

Datum sačinjavanja procene stručnog tima

Članovi stručnog
tima:

- 1.
- 2.
- 3.
- 4.

**Obrazac broj 2
POTVRDA O BAVLJENJU HRANITELJSTVOM**

Na osnovu člana ___ Pravilnika o bližim uslovima za zasnivanje hraniteljstva i standardima zaštite dece na hraniteljstvu ("Službeni glasnik RS", broj)

Centar za socijalni rad _____ izdaje

POTVRDU O BAVLJENJU HRANITELJSTVOM

(ime i prezime hranitelja)

iz _____, sa stanom u _____ kome je opšta podobnost za hraniteljstvo utvrđena
dana _____ 200 . g.

Potvrda se izdaje dana _____ s rokom važenja od dve godine uz mogućnost produženja.

Broj:		
U		
Datum:		
DIREKTOR		

Obrazac broj 3
DNEVNIK RADA SAVETNIKA ZA HRANITELJSTVO O PRAĆENJU I PODRŠCI
HRANITELJSKOJ PORODICI

I

A) OPŠTI PODACI O DETETU	
1.	Naziv centra za porodični smeštaj
2.	Ime i prezime savetnika za hraniteljstvo
3.	Ime i prezime deteta na hraniteljstvu
4.	Ime i prezime hranitelja
5.	Adresa hranitelja
6.	Kontakt telefon hranitelja

7.	Ime i prezime roditelja deteta: - majka: adresa stanovanja kontakt telefon
	- otac: adresa stanovanja kontakt telefon
8.	Ime i prezime staratelja deteta adresa stanovanja kontakt telefon
9.	Ime i prezime odgovornog stručnog radnika za dete nadležnog centra za socijalni rad Adresa centra kontakt telefon
10.	Datum smeštaja deteta u porodicu

B) VAŽNE OSOBE ZA DETE

Ime i prezime	Srodstvo ili odnos s detetom	Zanimanje	Adresa	Institucija	Kontakt telefon

	posete	
Uslovi u kojima dete živi		
Uočeni rizici za bezbednost deteta		
Uslovi u hraniteljskoj porodici koje treba poboljšati		
1.2. ZDRAVLJE I FIZIČKI RAZVOJ DETETA		
Zdravstveno stanje i zdravstveni problemi		
Raznovrsnost ishrane i potrebe deteta		
Terapija		
Napredovanje deteta u rastu i težini - eventualni problemi		
Usluge neophodne za podršku		
1.3. VASPITANJE I OBRAZOVANJE DETETA		
Vrtić, škola koju pohađa		
Školska postignuća - rezultati		
Posebna zapažanja o detetu		
Teškoće u učenju/talenti deteta		
Odmor, igra, rekreacija		
Napredovanje deteta		

1.4. SOCIJALNO PONAŠANJE DETETA		
Specifičnosti u ponašanju deteta		
Integrisanost u socijalnu sredinu, specifične potrebe i teškoće		
Snage i rizici deteta		
Napredovanje deteta		
Usluge neophodne za podršku		
1.5. NEGOVANJE IDENTITETA DETETA I KONTAKTI DETETA SA VAŽNIM OSOBAMA		
Planirani kontakti		
Realizovani kontakti		
Zapažanja hranitelja o reakcijama deteta		
Postupanja hranitelja u očuvanju i negovanju identiteta deteta		
Usluge neophodne za podršku detetu i hraniteljima		
1.6. EMOCIONALNI RAZVOJ DETETA		
Napredovanje deteta u procesu uspostavljanja bliskih emocionalnih veza		
Teškoće u procesu emocionalnog vezivanja i neophodna podrška detetu i hraniteljima		
Problemi u emotivnom razvoju deteta		
Usluge neophodne podrške detetu i hraniteljima		

1.7. SAMOSTALNOST DETETA I RAZVOJ ŽIVOTNIH VEŠTINA		
Napredovanje deteta u ovladavanju životnim veštinama		
Teškoće i neophodna podrška detetu i hraniteljima		
1.8. OSTVARIVANJE PRAVA DETETA		
Koja je prava dete ostvarilo u skladu sa zakonom a koja prava tek treba da ostvari		
Raspolaganje džeparcem		
Uključenost deteta u donošenje odluka od značaja za porodični život, odnosno koje se odnose na njegov život		
Teškoće u ostvarivanju prava i usluge neophodne podrške		

2. PROCENA NA OSNOVU RAZGOVORA SA DETETOM

Indikatori	Datum posete	Procena
Napredovanje deteta u komunikacijskim veštinama (adekvatnost podsticaja u hraniteljskoj porodici)		
Napredovanje u prihvatljivom načinu ispoljavanja osećanja (adekvatnost podsticaja u hraniteljskoj porodici)		
Zapažanja, osećanja i želje deteta u odnosu na kontakte sa značajnim osobama za njega		
Šta detetu posebno prija a na šta se žali		
Sugestije i predlozi deteta		
Usluge neophodne podrške detetu i hraniteljskoj porodici		

7. ZAKLJUČCI O PRIORITETIMA NEOPHODNE PODRŠKE DETETU I HRANITELJIMA U NAREDNOM PERIODU

Datum	Prioriteti

CENTAR ZA PORODIČNI SMEŠTAJ

U _____

Savetnik za hraniteljstvo

Datum

**Obrazac broj 4
KNJIGA EVIDENCIJE O HRANJENICIMA**

Obrazac broj 4

**KNJIGA EVIDENCIJE
O
HRANJENICIMA**

CENTAR ZA SOCIJALNI RAD _____

PODACI O HRANJENIKU

P	1. ime i prezime	
	2. pol	1. m 2. ž

O D A C I O H R A N J E N I K U	3.	datum i mesto rođenja	
	4.	JMBG	
	5.	državljanstvo	
	6.	prebivalište, boravište	
	7.	nacionalnost	
	8.	Porodični status	
	a	dete bez roditeljskog staranja	
	b	dete pod roditeljskim staranjem	
	9.	Starateljstvo nad detetom	
	a	da, od _____ (datum stavljanja pod starateljstvo)	
b	ne		
10.	Školski status		
a	predškolski uzrast		
b	osnovna škola	_____ razred	

	v) specijalna osnovna škola	_____ razred
	g srednja škola	_____ razred
	d specijalna srednja škola	_____ razred
	đ viša škola	_____ razred
	e fakultet	_____ godina
11	Zdravstveni status	
a	opšte zdravstveno stanje	
)	1. b.o	
	2. odstupanja:	
	- fizički hendikep	_____
	- čulna oštećenja	_____
	- sindromi	_____
	- teže hronične bolesti	_____
b	psihofizički razvoj	
)	1. u granicama normalnog	
	2. odstupanja u	
	- intelektualnom razvoju	_____

			- socijalnom razvoju _____
			- emocionalnom razvoju _____
			- razvoju govora _____
		v)	prognoza psihofizičkog razvoja _____

Podaci o ocu			
R O D I T E L J I	12	ime i prezime	
	13	datum i mesto rođenja	
	14	JMBG	
	15	prebivalište, boravište	
	16	nacionalnost	
	17	državljanstvo	
	18	školska sprema	
	19	radni status	

.		
a	zaposlen)
b	poljoprivrednik)
v)	penzioner	
g	nezaposlen)
d	ostalo)
20	stambeni status	
21	zdravstveni status	
22.	Socijalne disfunkcije	
a	bolesti zavisnosti _____)
b)	asocijalno ponašanje _____	
Podaci o majci		
23	ime i prezime	
24	datum i mesto rođenja	

.		
25	JMBG	
.		
26	prebivalište, boravište	
.		
27	nacionalnost	
.		
28	državljanstvo	
.		
29	školska sprema	
.		
30	radni status	
.		
a	zaposlen	
)		
b	poljoprivrednik	
)		
v)	penzioner	
g	nezaposlen	
)		
d	ostalo	
)		

	31	zdravstveni status		
	32.	Socijalne disfunkcije		
	a)	bolesti zavisnosti _____		
	b)	asocijalno ponašanje _____		
R A Z L O Z I O D S U S T V A	33	Za dete bez roditeljskog staranja²		
	a)	dete koje nema žive roditelje		
	b)	dete nepoznatih roditelja ili čije je boravište nepoznato		
	v)	dete roditelja koji su potpuno lišeni roditeljskog prava		
	g)	dete roditelja koji su potpuno lišeni poslovne sposobnosti		
	d)	dete roditelja koji nisu stekli poslovnu sposobnost		
	đ)	dete roditelja lišenih prava na čuvanje i podizanje, odnosno vaspitavanje deteta		
	e)	dete roditelja koji se ne staraju o detetu ili se staraju na neodgovarajući način		
		Za dete pod roditeljskim staranjem		
	a)	dete sa smetnjama u psihofizičkom razvoju		
	b)	dete sa poremećajem u ponašanju		

R S							
B L I S K E	34	BRAĆA I SESTRE					
		<table border="1"> <thead> <tr> <th>Ime i prezime</th> <th>Godina rođenja</th> <th>Gde živi</th> </tr> </thead> <tbody> <tr> <td></td> <td></td> <td></td> </tr> </tbody> </table>	Ime i prezime	Godina rođenja	Gde živi		
Ime i prezime	Godina rođenja	Gde živi					
O S O B E	35	podaci o staratelju (ime i prezime, srodstvo, adresa, broj telefona)					
	36	podaci o osobama sa kojima dete održava ili treba da održava kontakte					

N O S I O C I T R O Š K O V A	37	roditelji	
	38	drugi krvni srodnici	
	39	sopstvena zarada deteta ili njegova imovina	
P O D O	40	Datum sačinjavanja nalaza i stručnog mišljenja organa starateljstva	
		a	psihologa
		b	pedagoga

B N O S T)		
	v)	socijalnog radnika	
	g	pravnik	
)		
	d	lekara	
)			
	đ	drugih ovlašćenih ustanova	
)		
41	broj i datum donošenja odluke o . opštoj podobnosti hranjenika		
	Podaci o organu starateljstva		
42	naziv .		
43	adresa - mesto, ulica, broj .		
44	broj telefona .		
45	E-mail adresa .		
46	broj upitnika .		
47	datum sastavljanja upitnika		

<p>_____</p> <p>² Zaokružiti dominantne razloge</p>		
		Ovlašćeno lice
MP		

Obrazac broj 5
KNJIGA EVIDENCIJE O HRANITELJIMA

Obrazac broj 5

KNJIGA EVIDENCIJE
O
HRANITELJIMA

CENTAR ZA SOCIJALNI RAD _____

PODACI O HRANITELJU

H	1.	ime i prezime		
	2.	pol	1. m	2. ž
R	3.	datum i mesto rođenja		
	4.	JMBG		
	5.	prebivalište, boravište		

A N I T E LJ	6.	nacionalnost	
	7.	državljanstvo	
	8.	školska sprema	
	9.	zanimanje	
	10.	Radni status	
	a)	zaposlen	
	b)	poljoprivrednik	
	v)	penzioner	
	g)	nezaposlen	
	d)	ostalo	
	11.	Zdravstveni status	
	12.	Bračni status	
	a)	udata/oženjen	
	b)	razvedena/razveden	
	v)	udovica/udovac	
	g)	vanbračna zajednica	
	d)	lice koje nije u braku ili vanbračnoj zajednici	
O	13.	Stambeni status	
	a)	vlasnik stana	

P	b)	vlasnik kuće		
	v)	podstanar		
	g)	ostalo		
O	14. Materijalni status			
	a)	prosečni mesečni prihod	1) iz radnog odnosa _____ din 2) privatne delatnosti _____ din 3) penzija _____ din 3) ostali prihodi _____ din	
O	b)	prosečni mesečni prihod po članu domaćinstva	_____ din	
D	15. ukupan broj članova u porodici			
I	16. ukupan broj dece u porodici			
	17. broj dece koju može prihvatiti na hraniteljstvo			
C	18. pol deteta koje bi prihvatio		1. m	2. ž
I	19. uzrast deteta koje može prihvatiti na hraniteljstvo		1) 1-3 godine 2) 3-7 godina 3) 7-10 godina 4) 10-15 godina 5) iznad 15 godina	
	20. prihvatanje deteta druge nacionalnosti		a) da	b) ne

	21.	prihvatanje deteta sa zdravstvenim i smetnjama u psihofizičkom razvoju	a) da	b) ne
	22.	prihvatanje deteta sa poremećajem u ponašanju	a) da	b) ne
P O D O B N O S T	Datum sačinjavanja nalaza i stručnog mišljenja organa starateljstva			
	23.	psihologa		
	24.	pedagoga		
	25.	socijalnog radnika		
	26.	pravnika		
	27.	lekara		
	28.	drugih ovlašćenih ustanova		
	29.	broj i datum donošenja odluke o opštoj podobnosti hranitelja		
	Podaci o organu starateljstva			
	30.	naziv		
	31.	adresa (mesto, ulica i broj)		
	32.	broj telefona		
	33.	E-mail adresa		
	34.	broj upitnika		
	35.	datum sastavljanja upitnika		

Ovlašćeno lice

MP

Obrazac broj 6
KNJIGA EVIDENCIJE O ZASNOVANOM HRANITELJSTVU

Obrazac broj 6

KNJIGA EVIDENCIJE
O ZASNOVANOM
HRANITELJSTVU

CENTAR ZA SOCIJALNI RAD _____

HRANITELJSKA PORODICA

		HRANITELJ
1.	ime i prezime	
2.	Pol	1. m 2. ž
3.	datum i mesto rođenja	
4.	JMBG	
5.	prebivalište, boravište	
6.	Ukupan broj dece u porodici	
7.	Ukupan broj dece na hraniteljstvu	

	8.	Nadležni centar za socijalni rad za hranitelje	
		DECA NA HRANITELJSTVU	
1.	1.	Ime i prezime deteta	
	2.	Datum i mesto rođenja	
	3.	Srodstvo sa hraniteljskom porodicom	
	4.	Oblik hraniteljstva	
	5.	Datum smeštaja u hraniteljsku porodicu	
	6.	Nosioci troškova izdržavanja deteta	
	7.	Datum prestanka hraniteljstva	
	8.	Razlozi prestanka hraniteljstva	
	9.	Nadležni centar za socijalni rad za dete	
2.	1.	Ime i prezime deteta	
	2.	Datum i mesto rođenja	
	3.	Srodstvo sa hraniteljskom porodicom	
	4.	Oblik hraniteljstva	
	5.	Datum smeštaja u hraniteljsku porodicu	
	6.	Nosioci troškova izdržavanja deteta	
	7.	Datum prestanka hraniteljstva	
	8.	Razlozi prestanka hraniteljstva	
	9.	Nadležni centar za socijalni rad za dete	
3.	1.	Ime i prezime deteta	

	2.	Datum i mesto rođenja	
	3.	Srodstvo sa hraniteljskom porodicom	
	4.	Oblik hraniteljstva	
	5.	Datum smeštaja u hraniteljsku porodicu	
	6.	Nosioci troškova izdržavanja deteta	
	7.	Datum prestanka hraniteljstva	
	8.	Razlozi prestanka hraniteljstva	
	9.	Nadležni centar za socijalni rad za dete	
	4.	1.	Ime i prezime deteta
2.		Datum i mesto rođenja	
3.		Srodstvo sa hraniteljskom porodicom	
4.		Oblik hraniteljstva	
5.		Datum smeštaja u hraniteljsku porodicu	
6.		Nosioci troškova izdržavanja deteta	
7.		Datum prestanka hraniteljstva	
8.		Razlozi prestanka hraniteljstva	
9.		Nadležni centar za socijalni rad za dete	
5.	1.	Ime i prezime deteta	
	2.	Datum i mesto rođenja	
	3.	Srodstvo sa hraniteljskom porodicom	
	4.	Oblik hraniteljstva	

5.	Datum smeštaja u hraniteljsku porodicu	
6.	Nosioci troškova izdržavanja deteta	
7.	Datum prestanka hraniteljstva	
8.	Razlozi prestanka hraniteljstva	
9.	Nadležni centar za socijalni rad za dete	
		Ovlašćeno lice
		MP